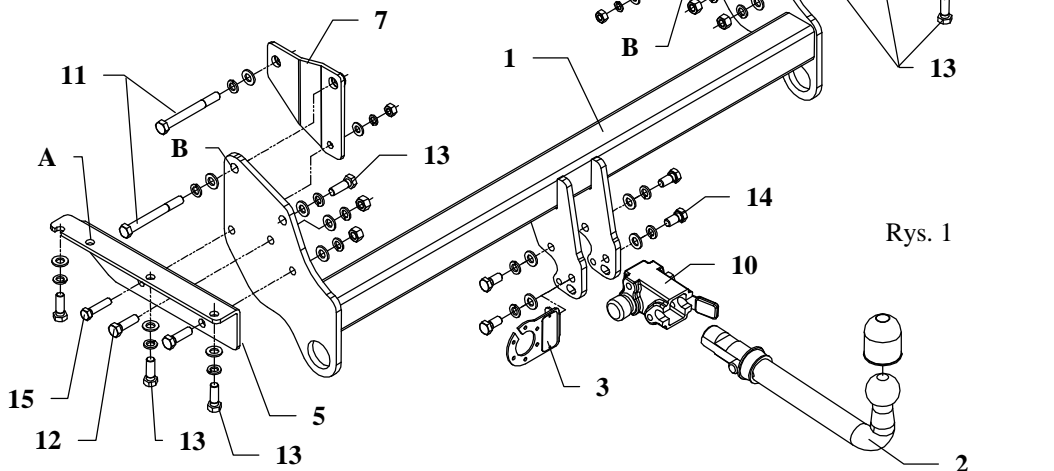


INSTRUKCJA

Montaż i eksploatacji zaczepu kulowego

Oznaczenie zacisku wg		Łączenie przewodów
ISO	PN	
1	L	Kierunkowskazy lewe
2	+	Tyłne światła przeciwmglowe
3	31	Masa
4	R	Kierunkowskazy prawe
5	58R	Światła pozycyjne prawe
6	54	Światła hamowania
7	58L	Światła pozycyjne lewe



Rys. 1

Zaczep kulowy przeznaczony jest do zamontowania w samochodzie: **MITSUBISHI PAJERO, MONTERO (V80/V90), wersja długa i krótka, 5drz.** produkowanym od 2007, numer katalogowy **Z37A** i służy do ciągnięcia przyczep o masie całkowitej **3300 kg** i nacisku na kulę max **135 kg**.

Zalecany moment skręcający dla śrub i nakrętek 8,8:

M 8 - 25 Nm	M 10 - 55 Nm
M 12 - 85 Nm	M 14 - 135 Nm

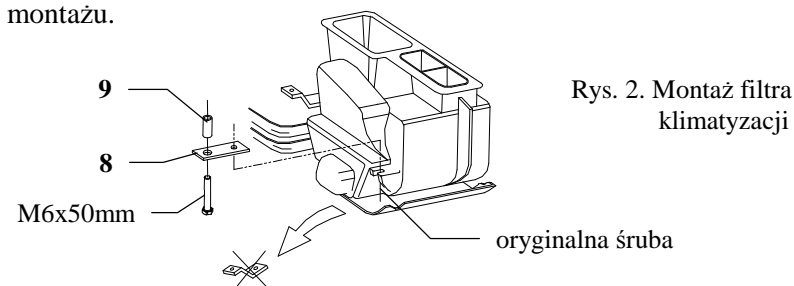
OD PRODUCENTA

Dziękujemy za wybór produkowanego przez naszą firmę zaczepu kulowego. Jego niezawodność została potwierdzona licznymi testami oraz opiniami zadowolonych klientów. Jednakże niezawodność zaczepów kulowych jest zależna również od prawidłowego montażu oraz prawidłowej eksploatacji. Z tego powodu prosimy Państwa o staranne przeczytanie niniejszej instrukcji montażu oraz przestrzeganie właściwych wskazówek.

Zaczep należy zamontować w miejscach do tego celu przeznaczonych przez producenta samochodu.

Kolejność czynności przy montażu

1. Zdemontować chlapacze oraz wymontować oryginalną belkę z uchwytyami holowniczymi (zespół ten nie będzie ponownie montowany).
2. W wersji długiej nadwozia z klimatyzacją odkręcić filtr (rys. 2).
3. Przyłożyć kątowniki (poz. 4 i 5) od spodu samochodu do podłużnic tak aby otwory w kątownikach pokryły się z otworami w podłużnicach i przykręcić śrubami M12x1,25x35mm (poz. 13), patrz rys.1. **UWAGA!** W wersji z krótkim nadwoziem ostatnią śrubę należy przykręcić przez otwór A kątownika.
4. Pomiędzy zamontowane kątowniki boczne wsunąć belkę główną zaczepu (poz. 1) i skrócić śrubami M12x40mm (poz. 12) oraz:
 - w wersji długiej nadwozia- przyłożyć nakładki gięte (poz. 6 i 7) i skrócić śrubami M12x110mm (poz. 11) oraz M10x45mm (poz. 15)
 - w wersji krótkiej nadwozia- przez otwory B przykręcić belkę do podłużnic śrubami M12x110mm (po jednej z każdej strony, nakładki gięte poz. 6 i 7 nie są wykorzystywane)
5. Przykręcić korpus automatu (poz. 10) śrubami M12x25mm (poz. 14) wraz z blachą pod gniazdo (poz. 3). Zamocować kulę zgodnie z instrukcją dołączaną do zaczepu z końcówką szybkodemontowalną.
6. W wersji z klimatyzacją zamontować ponownie filtr zgodnie z rysunkiem 2.
7. Zamontować ponownie chlapacze i dokręcić wszystkie śruby z momentem jak pokazano w tabeli.
8. Podłączyć przewody gniazdka 7 – bieg. do instalacji elektrycznej zgodnie z instrukcją fabryczną samochodu (zaleca się wykonanie w ASO).
9. Uzupełnić ewentualne ubytki powłoki malarskiej zaczepu powstałe w trakcie montażu.



Rys. 2. Montaż filtra klimatyzacji

UWAGA

Po zamontowaniu zaczepu kulowego należy uzyskać wpis w dowodzie rejestracyjnym pojazdu na „stacji kontroli pojazdów” właściwej dla miejsca zamieszkania.

Samochód powinien być wyposażony w :

-kierunkowskazy boczne

-lusterka boczne o rozstawie co najmniej szerokości przyczepy

Sprawdzać śruby mocujące zaczepu kulowego po około 1 000 km przebiegu eksploatacji.

Kula zaczepu musi być utrzymana w czystości i konserwowana smarem stałym

Wyposażenie zaczepu kulowego:

Poz. 1 Belka główna SZTUK: 1	Poz. 6 Nakładka prawa SZTUK: 1	Poz. 12 Śruba 8,8 B M12x40mm SZTUK: 4	Poz. 18 Podkładka płaska Ø12mm SZTUK: 20
Poz. 2 Część kulista SZTUK: 1	Poz. 7 Nakładka lewa SZTUK: 1	Poz. 13 Śruba 8,8 B M12x1,25x35mm SZTUK: 8	Poz. 19 Podkładka płaska Ø10mm SZTUK: 2
Poz. 3 Płyta gniazda SZTUK: 1	Poz. 8 Nakładka płaska SZTUK: 1	Poz. 14 Śruba 8,8 B M12x25mm SZTUK: 4	Poz. 20 Podkładka sprężysta Ø12mm SZTUK: 20
Poz. 4 Kątownik prawy SZTUK: 1	Poz. 9 Tulejka dystansowa SZTUK: 1	Poz. 15 Śruba 8,8 B M10x45 SZTUK: 2	Poz. 21 Podkładka sprężysta Ø10mm SZTUK: 2
Poz. 5 Kątownik lewy SZTUK: 1	Poz. 10 Korpus automatu SZTUK: 1	Poz. 16 Śruba 8,8 B M6x50 SZTUK: 1	Poz. 22 Nakrętka 8 B M12 SZTUK: 4
	Poz. 11 Śruba 8,8 B M12x110mm SZTUK: 4	Poz. 17 Osłona kuli SZTUK: 1	Poz. 23 Nakrętka 8 B M10 SZTUK: 2
			Poz. 24 Zasłepka korpusu SZTUK: 1

KARTA GWARANCYJNA

Producent udziela gwarancji niniejszą kartą gwarancyjną na okres 24 miesięcy licząc od dnia zakupu zaczepu kulowego do samochodu:

MITSUBISHI PAJERO, MONTERO (V80/V90) wersja długa i krótka produkowanego od 2007r.

Data produkcji Data zakupu.....

Zakres gwarancji obejmuje wyłącznie wady jakościowe wynikające z winy producenta.

Gwarancja nie obejmuje natomiast uszkodzeń zawinionych przez nabywcę, wynikających z niewłaściwego montażu, użytkowania lub konserwacji, uszkodzeń mechanicznych, normalnego zużycia podczas eksploatacji itp.

Gwarancja udzielona na zakupiony towar nie wyłącza, nie ogranicza ani nie zawiesza uprawnień kupującego wynikających z niezgodności towaru z umową.

Reklamacje należy zgłaszać w punkcie sprzedaży, składając jednocześnie kartę gwarancyjną. Usunięcie "wady" następuje po stwierdzeniu przez punkt sprzedaży wspólnie z producentem słuszności złożonej reklamacji.

Reklamacja powinna być załatwiona w ciągu 14 dni od dnia uznania reklamacji. Karta gwarancyjna jest nieważna jeżeli nie jest wypełniona i podpisana.

Data zgłoszenia reklamacji:



PPUH AUTO-HAK S.J.

Produkcja Zaczepów Kulowych
Henryk & Zbigniew Nejman
76-200 SŁUPSK ul. Słoneczna 16K
tel./fax. (059) 8-414-414; 8-414-413
E-mail: office@autohak.com.pl
www.autohak.com.pl

Zaczep kulowy bez wyposażenia elektrycznego

Klasa: **A50-X** Nr kat. **Z37A**

Przeznaczony do zamontowania w samochodzie:

Producent: **MITSUBISHI**

Model: **PAJERO, MONTERO**

Typ: **V80/V90, 5 drz.**

produkowanym od 2007 r.

Dane techniczne:

wartość siły **D: 15,8 kN**

maksymalna masa przyczepy: **3300 kg**

maksymalny nacisk na kulę: **135 kg**

Numer homologacji zgodnie z dyrektywą 94/20/WE:

e20*94/20*1038*00

INFORMACJA WSTĘPNA

Zaczep kulowy jest skonstruowany zgodnie z zasadami bezpieczeństwa ruchu drogowego. Zaczep kulowy jest elementem wpływającym na bezpieczeństwo jazdy i może zostać zainstalowany wyłącznie przez personel wyspecjalizowany. Niedopuszczalne jest dokonywanie jakichkolwiek zmian w konstrukcji zaczepu. Powoduje to wygaśnięcie dopuszczenia do stosowania. W przypadku obecności masy izolacyjnej lub osłony podwozia w miejscu przylegania zaczepu, należy ją usunąć. Nieosłonięte miejsca karoserii oraz wywiercone otwory należy pomalować farbą antykorozyjną.

Informacjami wiążącymi odnośnie wartości obciążeń są dane podawane przez producenta samochodu, względnie wartości maksymalnej masy przyczepy oraz maksymalnego nacisku na kulę, przy czym wartości parametrów zaczepu kulowego nie mogą być przekroczone.

Wzór do obliczania wartości siły D:

$$\frac{\text{Maks. masa przyczepy [kg]} \times \text{Maks. masa samochodu [kg]}}{\text{Maks. masa przyczepy [kg]} + \text{Maks. masa samochodu [kg]}} \times \frac{9,81}{1000} = D \text{ [kN]}$$