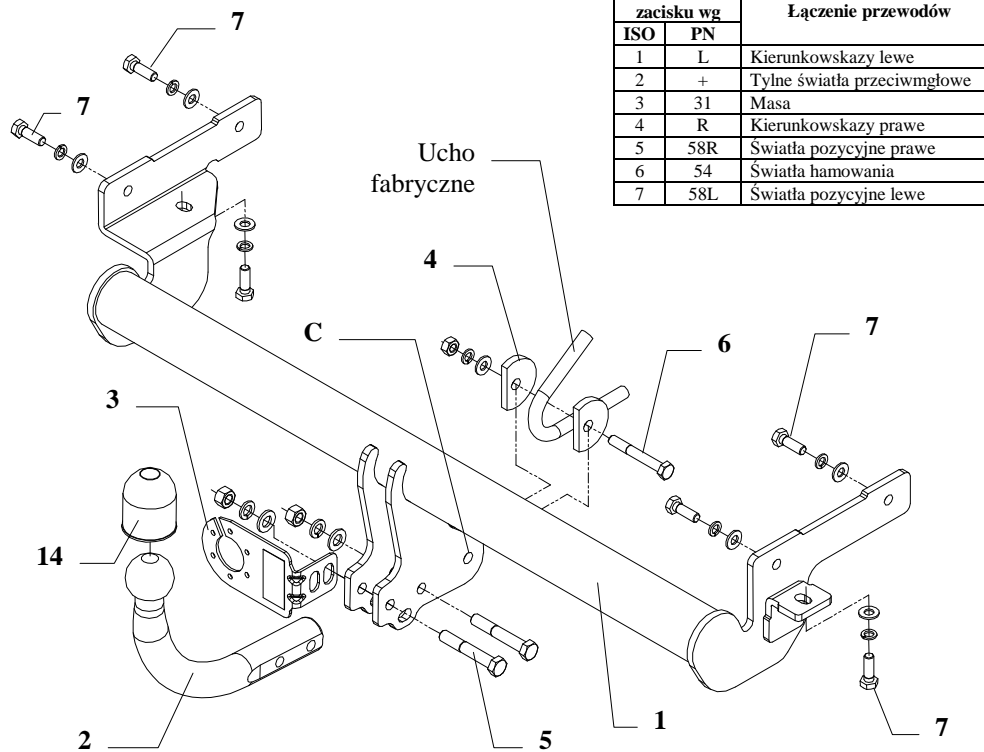
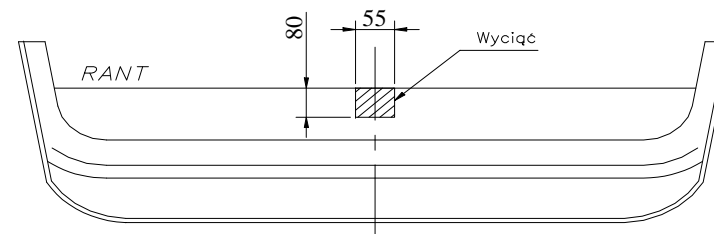


## INSTRUKCJA Montażu i eksploatacji zaczepu kulowego



| Oznaczenie zacisku wg |     | Łączenie przewodów          |
|-----------------------|-----|-----------------------------|
| ISO                   | PN  |                             |
| 1                     | L   | Kierunkowskazy lewe         |
| 2                     | +   | Tylne światła przeciwmgłowe |
| 3                     | 31  | Masa                        |
| 4                     | R   | Kierunkowskazy prawe        |
| 5                     | 58R | Światła pozycyjne prawe     |
| 6                     | 54  | Światła hamowania           |
| 7                     | 58L | Światła pozycyjne lewe      |



Rys 2.

### Kolejność czynności przy montażu

1. Zdemontować zderzak a następnie odkręcić tłumik i blachę żaroodporną.
2. W modelach do 1999r w dolnej części czaszy zderzaka wyciąć otwór jak pokazano na rys 2, a w modelach od 2000r należy indywidualnie zmierzyć wymiary wycinanego fragmentu uwzględniając inny kształt czaszy.
3. Przyłożyć główną część zaczepu (poz. 1) do podłużnic samochodu i skrócić, w miejscach do tego celu zaprojektowanych przez producenta, śrubami M10x1,25x30mm (poz. 7).
4. Poprzez otwór zaczepu (poz. C) oraz fabryczne ucho holownicze skrócić śrubą M10x75mm (poz. 6) wykorzystując odpowiednie podkładki ścięte (poz. 4).
5. Zamontować zderzak i blachę żaroodporną.
6. Przykręcić część kulistą zaczepu (poz. 2) wraz z blachą pod gniazdo (poz. 3) śrubami M12x75mm (poz. 5) z wyposażenia.
7. Dokręcić wszystkie śruby z momentem, jak pokazano w tabeli.
8. Podłączyć przewody gniazda 7-bieg. do instalacji elektrycznej zgodnie z instrukcją fabryczną samochodu (zaleca się wykonanie w ASO).
9. Uzupełnić ewentualne ubytki powłoki malarskiej zaczepu powstałe w trakcie montażu.

Zaczep kulowy przeznaczony jest do zamontowania w samochodzie: **MITSUBISHI CARISMA 4/5 drz**, produkowany od 08.1995r do 1999 r. oraz od 2000 r. do 2005 r., nr katalogowy **Z23** i służy do ciągnięcia przyczep o masie całkowitej **1450 kg** i nacisku na kulę max **75 kg**.

### OD PRODUCENTA

Dziękujemy za wybór produkowanego przez naszą firmę zaczepu kulowego. Jego niezawodność została potwierdzona licznymi testami oraz opiniami zadowolonych klientów. Jednakże niezawodność zaczepów kulowych jest zależna również od prawidłowego montażu oraz prawidłowej eksploatacji. Z tego powodu prosimy Państwa o staranne przeczytanie niniejszej instrukcji montażu oraz przestrzeganie zawartych wskazówek.

*Zaczep należy zamontować w miejscach do tego celu przeznaczonych przez producenta samochodu.*

Zalecany moment skręcający dla śrub i nakrętek 8,8:

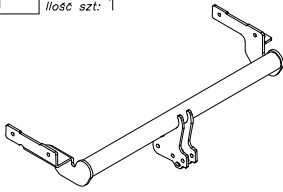
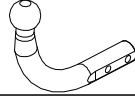
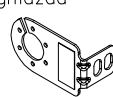


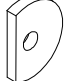
|             |       |             |        |
|-------------|-------|-------------|--------|
| <b>M 8</b>  | 25 Nm | <b>M 10</b> | 55 Nm  |
| <b>M 12</b> | 85 Nm | <b>M 14</b> | 135 Nm |

### UWAGA

Po zamontowaniu zaczepu kulowego należy uzyskać wpis w dowodzie rejestracyjnym pojazdu na „stacji kontroli pojazdów” właściwej dla miejsca zamieszkania. Samochód powinien być wyposażony w :

- kierunkowskazy boczne
  - lusterka boczne o rozstawie, co najmniej szerokości przyczepy.
- Sprawdzać śruby mocujące zaczepu kulowego po około 1000 km przebiegu eksploatacji. Kula zaczepu musi być utrzymana w czystości i konserwowana smarem stałym.

## Wyposażenie zacze pu:

|   |   |  |
|---|---|--|
| Poz. 1<br>Nazwa: Belka główna<br>Ilość szt.: 1                                    | Poz. 5<br>Nazwa: Śruba 8,8 B<br>Ilość szt.: 2<br>Wymiar: M12x75mm                 | Poz. 10<br>Nazwa: Podkładka zwykła<br>Ilość szt.: 2<br>Wymiar: Ø 13 mm             |
|   | Poz. 6<br>Nazwa: Śruba 8,8 B<br>Ilość szt.: 1<br>Wymiar: M10x75mm                 | Poz. 11<br>Nazwa: Podkładka zwykła<br>Ilość szt.: 7<br>Wymiar: Ø 10,5 mm           |
| Poz. 2<br>Nazwa: Część kulista<br>Ilość szt.: 1                                   | Poz. 7<br>Nazwa: Śruba 8,8 B<br>Ilość szt.: 6<br>Wymiar: M10x1.25x30mm            | Poz. 12<br>Nazwa: Podkładka sprężynowa<br>Ilość szt.: 2<br>Wymiar: Ø 12,2 mm       |
|  | Poz. 8<br>Nazwa: Nakrętka 8 B<br>Ilość szt.: 2<br>Wymiar: M12                     | Poz. 13<br>Nazwa: Podkładka sprężynowa<br>Ilość szt.: 7<br>Wymiar: Ø 10,2 mm       |
| Poz. 3<br>Nazwa: Płyta gniazda<br>Ilość szt.: 1                                   | Poz. 9<br>Nazwa: Nakrętka 8 B<br>Ilość szt.: 1<br>Wymiar: M10                     | Poz. 14<br>Nazwa: Osłona kuli<br>Ilość szt.: 1                                     |
|  |  |  |
| Poz. 4<br>Nazwa: Podkładka ścięta<br>Ilość szt.: 2                                |   |  |
|  |   |  |

## KARTA GWARANCYJNA

Producent udziela gwarancji niniejszą kartą gwarancyjną na okres 24 miesięcy licząc od dnia zakupu zacze pu kulowego do samochodu:

### MITSUBISHI CARISMA

**4/5 drz.**

produkowany od 08.1995r. do 1999r.

oraz od 2000r. do 2005r.

Data produkcji ..... Data zakupu.....

Zakres gwarancji obejmuje wyłącznie wady jakościowe wynikające z winy producenta.

Gwarancja nie obejmuje natomiast uszkodzeń zawinionych przez nabywcę, wynikających z niewłaściwego montażu, użytkowania lub konserwacji, uszkodzeń mechanicznych, normalnego zużycia podczas eksploatacji itp.

Gwarancja udzielona na zakupiony towar nie wyłącza, nie ogranicza ani nie zawiesza uprawnień kupującego wynikających z niezgodności towaru z umową.

Reklamacje należy zgłaszać w punkcie sprzedaży, składając jednocześnie kartę gwarancyjną. Usunięcie "wady" następuje po stwierdzeniu przez punkt sprzedaży wspólnie z producentem słuszności złożonej reklamacji.

Reklamacja powinna być załatwiona w ciągu czternastu dni od dnia uznania reklamacji. Karta gwarancyjna jest nieważna jeżeli nie jest wypełniona i podpisana.

Data zgłoszenia reklamacji: .....



## PPUH AUTO-HAK S.J.

Produkcja Zacze pów Kulowych  
Henryk & Zbigniew Nejman  
76-200 SŁUPSK ul. Słoneczna 16K  
tel/fax (059) 8-414-414; 8-414-413  
E-mail: [office@autohak.com.pl](mailto:office@autohak.com.pl)  
[www.autohak.com.pl](http://www.autohak.com.pl)

## Zacze p kulowy bez wyposażenia elektrycznego

Klasa: **A50-X** Nr kat. **Z23**

Przeznaczony do zamontowania w samochodzie:

Producent: **MITSUBISHI**

Model: **CARISMA**

Typ: **4/5 drz.**

produkowanego od 08.1995r. do 1999r.

oraz od 2000r. do 2005r.

Numer homologacji zgodnie z wytycznymi regulaminu EKG/ONZ 55.01: **E20-55R-01 0899**

Dane techniczne:

Wartość siły **D** : **7,63 kN**

maksymalna masa przyczepy: **1450 kg**

maksymalny nacisk na kulę: **75 kg**

## INFORMACJA WSTĘPNA

Zacze p kulowy jest skonstruowany zgodnie z zasadami bezpieczeństwa ruchu drogowego. Zacze p kulowy jest elementem wpływającym na bezpieczeństwo jazdy i może zostać zainstalowany wyłącznie przez personel wyspecjalizowany. Niedopuszczalne jest dokonywanie jakichkolwiek zmian w konstrukcji zacze pu. Powoduje to wygaśnienie dopuszczenia do stosowania. W przypadku obecności masy izolacyjnej lub osłony podwozia w miejscu przylegania zacze pu, należy ją usunąć. Nieosłonięte miejsca karoserii oraz wywiercone otwory należy pomalować farbą antykorozyjną.

Informacjami wiążącymi odnośnie wartości obciążeń są dane podawane przez producenta samochodu, względnie wartości maksymalnej masy przyczepy oraz maksymalnego nacisku na kulę, przy czym wartości parametrów zacze pu kulowego nie mogą być przekroczone.

Wzór do obliczania wartości siły D:

$$\frac{\text{Maks. masa przyczepy [kg]} \times \text{Maks. masa samochodu [kg]}}{\text{Maks. masa przyczepy [kg]} + \text{Maks. masa samochodu [kg]}} \times \frac{9,81}{1000} = D \text{ [kN]}$$