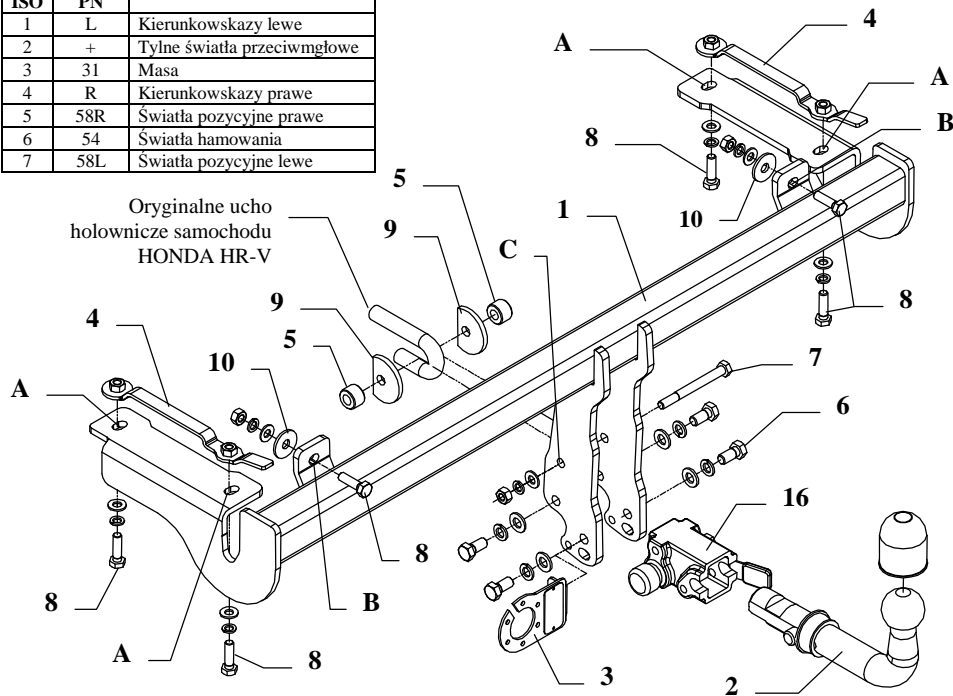


Oznaczenie zacisku wg		Łączenie przewodów
ISO	PN	
1	L	Kierunkowskazy lewe
2	+	Tylne światła przeciwmgłowe
3	31	Masa
4	R	Kierunkowskazy prawe
5	58R	Światła pozycyjne prawe
6	54	Światła hamowania
7	58L	Światła pozycyjne lewe

## INSTRUKCJA Montażu i eksploatacji zaczeu kulowego



Zaczeu kulowy przeznaczony jest do zamontowania w samochodzie: **HONDA HR-V 3/5 drz.**, produkowanym od 06.2002r. do 2006r., nr katalogowy **Y29A** i służy do ciągnięcia przyczep o masie całkowitej **1200 kg** i nacisku na kulę max **60 kg**.

### INFORMACJA WSTĘPNA

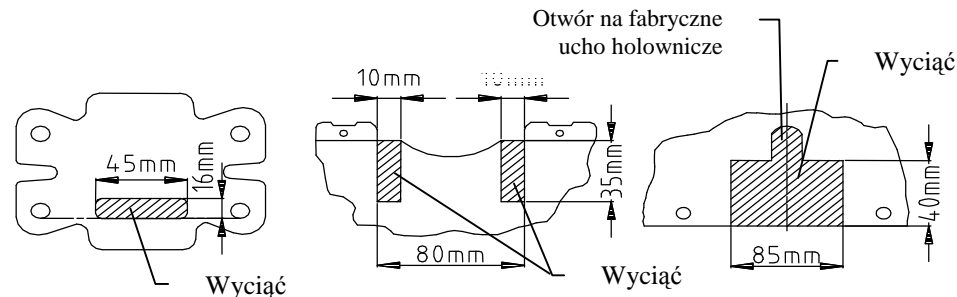
Zaczeu kulowy jest skonstruowany zgodnie z zasadami bezpieczeństwa ruchu drogowego a jego niezawodność została potwierdzona licznymi testami. Jednakże niezawodność zaczeu kulowych jest zależna również od prawidłowego montażu oraz prawidłowej eksploatacji. Z tego powodu prosimy Państwa o staranne przeczytanie niniejszej instrukcji montażu oraz przestrzeganie właściwych wskazówek.

*Zaczeu należy zamontować w miejscach do tego celu przeznaczonych przez producenta samochodu.*

### Kolejność czynności przy montażu

1. W celu zamontowania zaczeu należy zdemontować zderzak oraz osłonę z tworzywa od spodu samochodu.
2. Odkręcić metalowe odbojniki od tylnego płata.
3. W tylnym płacie wykonać otwory podłużne wg rys. 2.

4. W wykonane otwory włożyć nakładki z nakrętkami (poz. 4).
5. Do podłużnic samochodu przyłożyć belkę (poz. 1) i skrócić śrubami M10x35mm (poz. 8) z włożonymi nakładkami poprzez otwory poz. A.
6. Poprzez otwory zaczeu (poz. B) i otwory w tylnym płacie skrócić śrubami M10x35mm (poz. 8) wykorzystując duże podkładki (poz. 10).
7. Zamontować zderzak po uprzednim wycięciu fragmentu jak na rys. 3.



8. Zamontować osłonę plastikową po uprzednim wycięciu jego fragmentu wg rys. 4.
9. Poprzez otwór zaczeu (poz. C) oraz fabryczne ucho do holowania skrócić śrubą M10x75mm (poz. 7) wykorzystując odpowiednio podkładki ścięte (poz. 9).
10. Przykręcić korpus automatu (poz. 16) śrubami M12x25mm (poz. 6) wraz z blachą pod gniazdo (poz. 3). Zamocować kulę (poz. 2) zgodnie z instrukcją dołączaną do zaczeu z końcówką szybkodemontowalną.
11. Dokręcić wszystkie śruby momentem, jak pokazano w tabeli.
12. Podłączyć przewody z gniazdka 7 - bieg. do instalacji elektrycznej zgodnie z instrukcją fabryczną samochodu (zaleca się wykonanie w ASO).
13. Uzupełnić ewentualne ubytki powłoki malarskiej zaczeu powstałe w trakcie montażu.

Zalecany moment skręcający dla śrub i nakrętek 8,8:

<b>M 8</b>	25 Nm	<b>M 10</b>	55 Nm
<b>M 12</b>	85 Nm	<b>M 14</b>	135 Nm

### UWAGA

Po zamontowaniu zaczeu kulowego należy uzyskać wpis w dowodzie rejestracyjnym pojazdu na „stacji kontroli pojazdów” właściwej dla miejsca zamieszkania.

Samochód powinien być wyposażony w :

- kierunkowskazy boczne
- lusterka boczne o rozstawie, co najmniej szerokości przyczepy.

Sprawdzać śruby mocujące zaczeu kulowego po około 1000 km przebiegu eksploatacji. Kula zaczeu musi być utrzymana w czystości i konserwowana smarem stałym

## Wyposażenie zaczepu:

Poz. 1 Nazwa: Belka główna Ilość szt.: 1	Poz. 5 Nazwa: Tulejka dystansowa Ilość szt.: 2 Wymiar: $\varnothing 25 \times \varnothing 13 \text{ mm}$ L=17mm	Poz. 10 Nazwa: Podkładka Ilość szt.: 2 Wymiar: $\varnothing 35 \times \varnothing 12 \times 3 \text{ mm}$	Poz. 15 Nazwa: Podkładka sprężynowa Ilość szt.: 7 Wymiar: $\varnothing 10,2 \text{ mm}$
Poz. 2 Nazwa: Część kulista Ilość szt.: 1	Poz. 6 Nazwa: Śruba 8,8 B Ilość szt.: 4 Wymiar: M12x25mm	Poz. 11 Nazwa: Nakrętka 8 B Ilość szt.: 3 Wymiar: M10	Poz. 16 Nazwa: Korpus automatu Ilość szt.: 1
Poz. 3 Nazwa: Płyta gniazda Ilość szt.: 1	Poz. 7 Nazwa: Śruba 8,8 B Ilość szt.: 1 Wymiar: M10x100mm	Poz. 12 Nazwa: Podkładka zwykła Ilość szt.: 4 Wymiar: $\varnothing 13 \text{ mm}$	Poz. 17 Nazwa: Zaślepka korpusu Ilość szt.: 1
Poz. 4 Nazwa: Nakładka z nakrętkami Ilość szt.: 2	Poz. 8 Nazwa: Śruba 8,8 B Ilość szt.: 6 Wymiar: M10x35mm	Poz. 13 Nazwa: Podkładka zwykła Ilość szt.: 7 Wymiar: $\varnothing 10,5 \text{ mm}$	Poz. 18 Nazwa: Ostona kuli Ilość szt.: 1
	Poz. 9 Nazwa: Podkładka ścięta Ilość szt.: 2 Wymiar: $\varnothing 58 \times \varnothing 13 \times 6 \text{ mm}$	Poz. 14 Nazwa: Podkładka sprężynowa Ilość szt.: 4 Wymiar: $\varnothing 12,2 \text{ mm}$	



**PPUH AUTO-HAK Sp.J.**

Produkcja Zaczepów Kulowych  
Henryk & Zbigniew Nejman  
76-200 SŁUPSK ul. Słoneczna 16K  
tel/fax (059) 8-414-414; 8-414-413  
E-mail: office@autohak.com.pl  
www.autohak.com.pl

## Zaczep kulowy bez wyposażenia elektrycznego

Klasa: **A50-X** Nr kat. **Y29A**  
Przeznaczony do zamontowania w samochodzie:  
Producent: **HONDA**  
Model: **HR-V**  
Typ: **3/5 drz.**  
produkowanym od 06.2002r. do 2006r.

Dane techniczne:  
Wartość siły **D** : **6,83 kN**  
maksymalna masa przyczepy: **1200 kg**  
maksymalny nacisk na kulę: **60 kg**

Numer homologacji zgodnie z Dyrektywą 94/20/WE: **e20\*94/20\*1012\*00**

## KARTA GWARANCYJNA

Producent udziela gwarancji niniejszą kartą gwarancyjną na okres 24 miesięcy licząc od dnia zakupu zaczepu kulowego do samochodu:

# HONDA HR-V

## 3/5 drz.

produkowanego od 06.2002r. do 2006r.

Data produkcji ..... Data zakupu.....

Zakres gwarancji obejmuje wyłącznie wady jakościowe wynikające z winy producenta.

Gwarancja nie obejmuje natomiast uszkodzeń zawinionych przez nabywcę, wynikających z niewłaściwego montażu, użytkowania lub konserwacji, uszkodzeń mechanicznych, normalnego zużycia podczas eksploatacji itp.

Gwarancja udzielona na zakupiony towar nie wyłącza, nie ogranicza ani nie zawiesza uprawnień kupującego wynikających z niezgodności towaru z umową.

Reklamacje należy zgłaszać w punkcie sprzedaży, składając jednocześnie kartę gwarancyjną. Usunięcie "wady" następuje po stwierdzeniu przez punkt sprzedaży wspólnie z producentem słuszności złożonej reklamacji.

Reklamacja powinna być załatwiona w ciągu 14 dni od dnia uznania reklamacji. Karta gwarancyjna jest nieważna jeżeli nie jest wypełniona i podpisana.

Data zgłoszenia reklamacji: .....

## INFORMACJA WSTĘPNA

Zaczep kulowy jest skonstruowany zgodnie z zasadami bezpieczeństwa ruchu drogowego. Zaczep kulowy jest elementem wpływającym na bezpieczeństwo jazdy i może zostać zainstalowany wyłącznie przez personel wyspecjalizowany. Niedopuszczalne jest dokonywanie jakichkolwiek zmian w konstrukcji zaczepu. Powoduje to wygaśnięcie dopuszczenia do stosowania. W przypadku obecności masy izolacyjnej lub osłony podwozia w miejscu przylegania zaczepu, należy ją usunąć. Nieosłonięte miejsca karoserii oraz wywiercone otwory należy pomalować farbą antykorozyjną.

Informacjami wiążącymi odnośnie wartości obciążeń są dane podawane przez producenta samochodu, względnie wartości maksymalnej masy przyczepy oraz maksymalnego nacisku na kulę, przy czym wartości parametrów zaczepu kulowego nie mogą być przekroczone.

Wzór do obliczania wartości siły D:

$$\frac{\text{Maks. masa przyczepy [kg]} \times \text{Maks. masa samochodu [kg]}}{\text{Maks. masa przyczepy [kg]} + \text{Maks. masa samochodu [kg]}} \times \frac{9,81}{1000} = D \text{ [kN]}$$