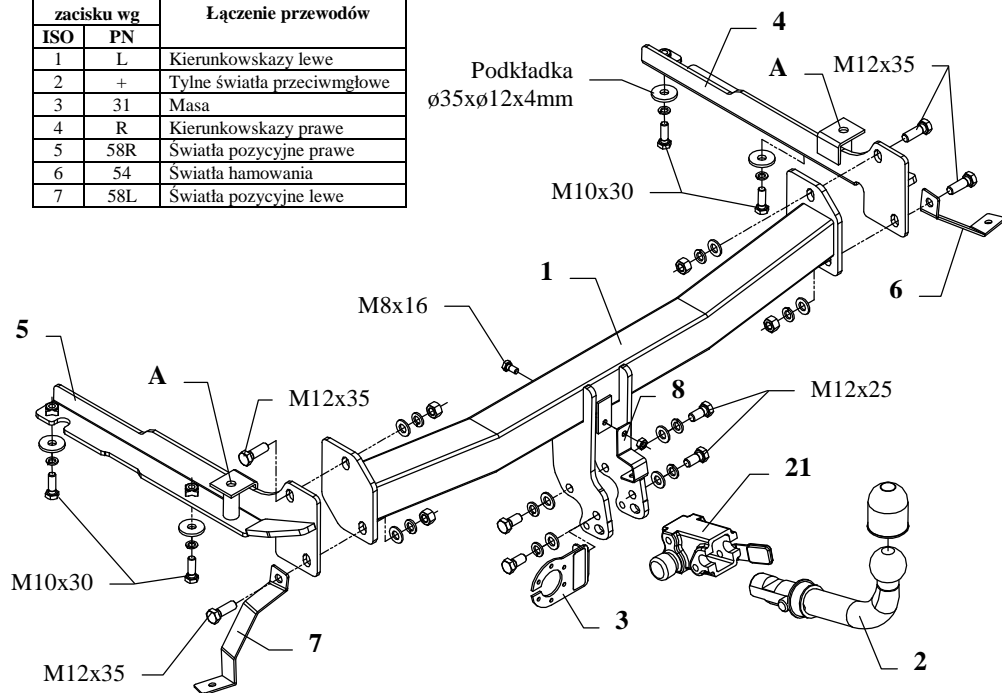


## INSTRUKCJA

### Montażu i eksploatacji zaczepu kulowego

| Oznaczenie zacisku wg |     | Łączenie przewodów          |
|-----------------------|-----|-----------------------------|
| ISO                   | PN  |                             |
| 1                     | L   | Kierunkowskazy lewe         |
| 2                     | +   | Tylne światła przeciwmgłowe |
| 3                     | 31  | Masa                        |
| 4                     | R   | Kierunkowskazy prawe        |
| 5                     | 58R | Światła pozycyjne prawe     |
| 6                     | 54  | Światła hamowania           |
| 7                     | 58L | Światła pozycyjne lewe      |



Zaczep kulowy przeznaczony jest do zamontowania w samochodzie: **DAEWOO NUBIRA II, 4 drz.**, produkowanym od 07.1999r. do 2003r., nr katalogowy **X11A** i służy do ciągnięcia przyczep o masie całkowitej **1200 kg** i nacisku na kulę max **70 kg**.

### OD PRODUCENTA

Dziękujemy za wybór produkowanego przez naszą firmę zaczepu kulowego. Jego niezawodność została potwierdzona licznymi testami oraz opiniami zadowolonych klientów. Jednakże niezawodność zaczepów kulowych jest zależna również od prawidłowego montażu oraz prawidłowej eksploatacji. Z tego powodu prosimy Państwa o staranne przeczytanie niniejszej instrukcji montażu oraz przestrzeganie właściwych wskazówek.

*Zaczep należy zamontować w miejscach do tego celu przeznaczonych przez producenta samochodu.*

### Kolejność czynności przy montażu

1. Zdjąć zderzak a następnie metalową czaszę mocowania zderzaka oraz jego miękkie wypełnienie. Obie te części nie będą mocowane powtórnie.
2. Odkręcić filtr węgla aktywnego po prawej stronie pojazdu (zabezpieczyć przed uszkodzeniem).
3. Wsporniki boczne (poz. 4 i 5) włożyć w podłużnice i skręcić śrubami M10x30mm (poz. 12). Wykorzystać duże podkładki okrągłe (poz. 9) z wyposażenia.
4. Przez otwory (poz. A) skręcić śrubami M10x100mm pozostałymi po odkręceniu metalowej czaszy.
5. Poprzez dwie tulejki L=10mm (poz. 14) z wyposażenia zaczepu przykręcić uprzednio odkręcony filtr z węgla aktywnego.
6. Do zamontowanych wsporników (poz. 4 i 5) śrubami M12x35mm (poz. 11) przykręcić belkę główną zaczepu (poz. 1).
7. Do głównej belki zaczepu przykręcić uchwyty (poz. 6, 7 i 8) jak pokazano na rysunku.
8. Przykręcić zderzak (wykorzystać uchwyty zaczepu).
9. Przykręcić korpus automatu (poz. 21) śrubami M12x25mm (poz. 10) wraz z blachą pod gniazdo (poz. 3). Zamocować kulę zgodnie z instrukcją dołączaną do zaczepu z końcówką szybkodemontowalną.
10. Dokręcić wszystkie śruby z momentem jak pokazano w tabeli.
11. Podłączyć przewody z gniazdka 7- bieg. do instalacji elektrycznej zgodnie z instrukcją fabryczną samochodu (zaleca się wykonanie w ASO).
12. Uzupełnić ewentualne ubytki powłoki malarskiej zaczepu powstałe w trakcie montażu.

Zalecany moment skręcający dla śrub i nakrętek 8,8:

|                     |                      |
|---------------------|----------------------|
| <b>M 8</b> - 25 Nm  | <b>M 10</b> - 55 Nm  |
| <b>M 12</b> - 85 Nm | <b>M 14</b> - 135 Nm |

### UWAGA

Po zamontowaniu zaczepu kulowego należy uzyskać wpis w dowodzie rejestracyjnym pojazdu na „stacji kontroli pojazdów” właściwej dla miejsca zamieszkania.

Samochód powinien być wyposażony w:

-kierunkowskazy boczne

-lusterka boczne o rozstawie, co najmniej szerokości przyczepy

Sprawdzać śruby mocujące zaczepu kulowego po około 1 000 km przebiegu eksploatacji.

Kula zaczepu musi być utrzymana w czystości i konserwowana smarem stałym.

## Wyposażenie zaczepu:

|  |  |  |  |
|--|--|--|--|
| Poz. 1<br>Nazwa: Belka główna<br>Ilość szt.: 1   | Poz. 5<br>Nazwa: Wspornik lewy<br>Ilość szt.: 1                    | Poz. 11<br>Nazwa: Śruba 8,8 B<br>Ilość szt.: 4<br>Wymiar: M12x35mm                   | Poz. 17<br>Nazwa: Podkładka zwykła<br>Ilość szt.: 8<br>Wymiar: Ø 13 mm       |
|  | Poz. 6<br>Nazwa: Prawy uchwyt zderzaka<br>Ilość szt.: 1            | Poz. 12<br>Nazwa: Śruba 8,8 B<br>Ilość szt.: 4<br>Wymiar: M10x30mm                   | Poz. 18<br>Nazwa: Podkładka sprężynowa<br>Ilość szt.: 8<br>Wymiar: Ø 12,2 mm |
| Poz. 2<br>Nazwa: Część kulista<br>Ilość szt.: 1  | Poz. 7<br>Nazwa: Lewy uchwyt zderzaka<br>Ilość szt.: 1             | Poz. 13<br>Nazwa: Śruba 8,8 B<br>Ilość szt.: 1<br>Wymiar: M8x16mm                    | Poz. 19<br>Nazwa: Podkładka sprężynowa<br>Ilość szt.: 4<br>Wymiar: Ø 10,2 mm |
| Poz. 3<br>Nazwa: Płyta gniazda<br>Ilość szt.: 1  | Poz. 8<br>Nazwa: Środkowy uchwyt zderzaka<br>Ilość szt.: 1         | Poz. 14<br>Nazwa: Tulejka dystansowa<br>Ilość szt.: 2<br>Wymiar: Ø21xØ15mm<br>L=10mm | Poz. 20<br>Nazwa: Osłona kuli<br>Ilość szt.: 1                               |
| Poz. 4<br>Nazwa: Wspornik prawy<br>Ilość szt.: 1 | Poz. 9<br>Nazwa: Podkładka<br>Ilość szt.: 4<br>Wymiar: Ø35xØ12x4mm | Poz. 15<br>Nazwa: Nakrętka 8 B<br>Ilość szt.: 4<br>Wymiar: M12                       | Poz. 21<br>Nazwa: Korpus automatu<br>Ilość szt.: 1                           |
|  | Poz. 10<br>Nazwa: Śruba 8,8 B<br>Ilość szt.: 4<br>Wymiar: M12x25mm | Poz. 16<br>Nazwa: Nakrętka 8 B<br>Ilość szt.: 1<br>Wymiar: M8                        | Poz. 22<br>Nazwa: Zasleпка korpusu<br>Ilość szt.: 1                          |

## KARTA GWARANCYJNA

Producent udziela gwarancji niniejszą kartą gwarancyjną na okres 24 miesięcy licząc od dnia zakupu zaczepu kulowego do samochodu:

# DAEWOO NUBIRA II

## 4 drz.

produkowanego od 07.1999r. do 2003r.

Data produkcji ..... Data zakupu.....

Zakres gwarancji obejmuje wyłącznie wady jakościowe wynikające z winy producenta.

Gwarancja nie obejmuje natomiast uszkodzeń zawinionych przez nabywcę, wynikających z niewłaściwego montażu, użytkowania lub konserwacji, uszkodzeń mechanicznych, normalnego zużycia podczas eksploatacji itp.

Gwarancja udzielona na zakupiony towar nie wyłącza, nie ogranicza ani nie zawiesza uprawnień kupującego wynikających z niezgodności towaru z umową.

Reklamacje należy zgłaszać w punkcie sprzedaży, składając jednocześnie kartę gwarancyjną. Usunięcie "wady" następuje po stwierdzeniu przez punkt sprzedaży wspólnie z producentem słuszności złożonej reklamacji.

Reklamacja powinna być załatwiona w ciągu 14 dni od dnia uznania reklamacji. Karta gwarancyjna jest nieważna jeżeli nie jest wypełniona i podpisana.

Data zgłoszenia reklamacji: .....



## PPUH AUTO-HAK S.J.

Produkcja Zaczepów Kulowych  
Henryk & Zbigniew Nejman  
76-200 SŁUPSK ul. Słoneczna 16K  
tel/fax (059) 8-414-414; 8-414-413  
E-mail: [office@autohak.com.pl](mailto:office@autohak.com.pl)  
[www.autohak.com.pl](http://www.autohak.com.pl)

## Zaczep kulowy bez wyposażenia elektrycznego

Klasa: **A50-X** Nr kat. **X11A**  
Przeznaczony do zamontowania w samochodzie:  
Producent: **DAEWOO**  
Model: **NUBIRA II**  
Typ: **4 drz.**  
produkowanym od 07.1999r. do 2003r.

Dane techniczne:  
wartość siły **D: 7,00 kN**  
maksymalna masa przyczepy: **1200 kg**  
maksymalny nacisk na kulę: **70 kg**

Numer homologacji zgodnie z Dyrektywą 94/20/WE: **e20\*94/20\*0635\*00**

## INFORMACJA WSTĘPNA

Zaczep kulowy jest skonstruowany zgodnie z zasadami bezpieczeństwa ruchu drogowego. Zaczep kulowy jest elementem wpływającym na bezpieczeństwo jazdy i może zostać zainstalowany wyłącznie przez personel wyspecjalizowany. Niedopuszczalne jest dokonywanie jakichkolwiek zmian w konstrukcji zaczepu. Powoduje to wygaśnięcie dopuszczenia do stosowania. W przypadku obecności masy izolacyjnej lub osłony podwozia w miejscu przylegania zaczepu, należy ją usunąć. Nieosłonięte miejsca karoserii oraz wywiercone otwory należy pomalować farbą antykorozyjną.

Informacjami wiążącymi odnośnie wartości obciążeń są dane podawane przez producenta samochodu, względnie wartości maksymalnej masy przyczepy oraz maksymalnego nacisku na kulę, przy czym wartości parametrów zaczepu kulowego nie mogą być przekroczone.

Wzór do obliczania wartości siły D:

$$\frac{\text{Maks. masa przyczepy [kg]} \times \text{Maks. masa samochodu [kg]}}{\text{Maks. masa przyczepy [kg]} + \text{Maks. masa samochodu [kg]}} \times \frac{9,81}{1000} = D \text{ [kN]}$$