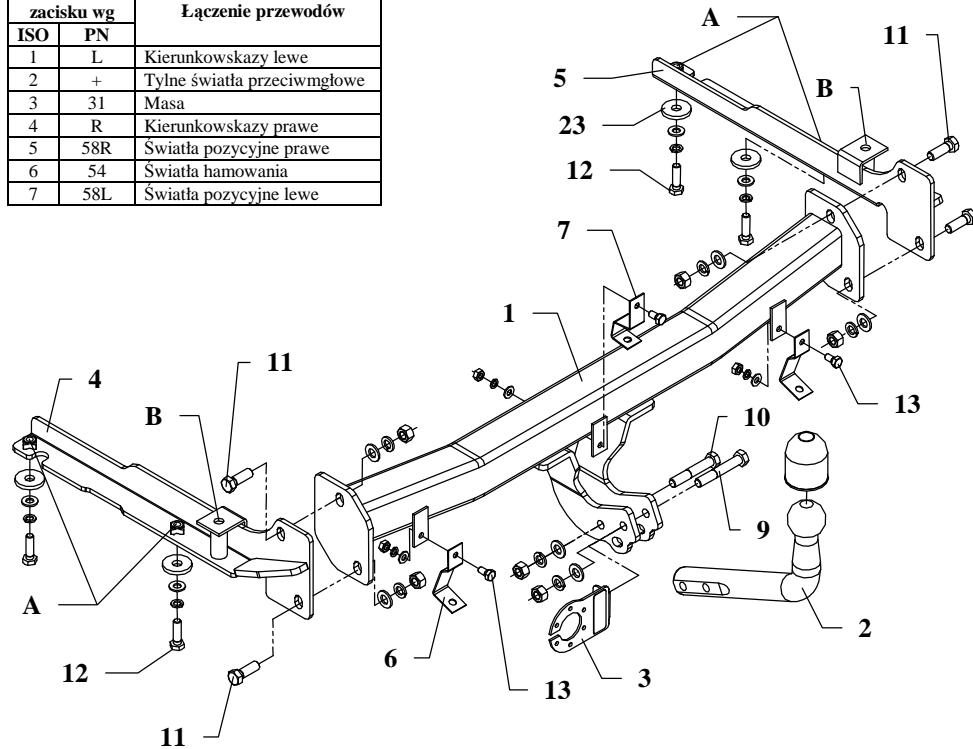


# INSTRUKCJA

## Montażu i eksploatacji zaczepu kulowego

Oznaczenie zacisku wg		Łączenie przewodów
ISO	PN	
1	L	Kierunkowskazy lewe
2	+	Tylne światła przeciwmgłowe
3	31	Masa
4	R	Kierunkowskazy prawe
5	58R	Światła pozycyjne prawe
6	54	Światła hamowania
7	58L	Światła pozycyjne lewe



Zaczep kulowy przeznaczony jest do zamontowania w samochodzie **DAEWOO NUBIRA, 4 drz.**, produkowanego od 1997r. do 06.1999r., nr katalogowy **X06** i służy do ciągnięcia przyczep o masie całkowitej **1200 kg** i nacisku na kulę max **70 kg**.

### OD PRODUCENTA

Dziękujemy za wybór produkowanego przez naszą firmę zaczepu kulowego. Jego niezawodność została potwierdzona licznymi testami oraz opiniami zadowolonych klientów. Jednakże niezawodność zaczepów kulowych jest zależna również od prawidłowego montażu oraz prawidłowej eksploatacji. Z tego powodu prosimy Państwa o staranne przeczytanie niniejszej instrukcji montażu oraz przestrzeganie zawartych wskazówek.

*Zaczep należy zamontować w miejscach do tego celu przeznaczonych przez producenta samochodu.*

### Kolejność czynności przy montażu

1. W celu zamontowania zaczepu należy zdemontować zderzak, a następnie metalową czaszę mocowania zderzaka oraz miękkie wypełnienie zderzaka (obie te części nie będą ponownie montowane).
2. Odkręcić pompę paliwową po prawej stronie pojazdu (zabezpieczyć przed uszkodzeniem).
3. Wsporniki boczne (poz. 4 i 5) włożyć w podłużnicę oraz skrócić śrubami M10x35mm (poz. 12) poprzez otwory (poz. A) (wykorzystać duże podkładki okrągłe z wyposażenia (poz. 23)).
4. Przez otwory (poz. B) skrócić śrubami M10x100mm pozostałymi po odkręceniu metalowej czaszy.
5. Poprzez dwie tulejki L=10mm (poz. 8) z wyposażenia zaczepu przykręcić uprzednio odkręconą pompę paliwową.
6. Do zamontowanych wsporników śrubami M12x35mm (poz. 11) przykręcić główną belkę zaczepu (poz. 1).
7. Do głównej belki zaczepu (poz. 1) w odpowiedni sposób przykręcić trzy uchwyty (poz. 6 i 7) z wyposażenia.
8. Przykręcić część kulistą zaczepu (poz. 2) śrubami: M12x75mm (poz. 9) oraz M12x70mm (poz. 10). Pierwszą z tych śrub przykręcić również blachę pod gniazdo (poz. 3). Patrz rysunek.
9. Dokręcić wszystkie śruby z momentem, jak pokazano w tabeli.
10. Podłączyć przewody z gniazdka 7 – bieg. do instalacji elektrycznej zgodnie z instrukcją fabryczną samochodu (zaleca się wykonanie w ASO).
11. Uzupełnić ewentualne ubytki powłoki malarskiej zaczepu powstałe w trakcie montażu.

Zalecany moment skręcający dla śrub i nakrętek 8,8:

**M 8** 25 Nm

**M 10** 55 Nm

**M 12** 85 Nm

**M 14** 135 Nm

### UWAGA

Po zamontowaniu zaczepu kulowego należy uzyskać wpis w dowodzie rejestracyjnym pojazdu na „stacji kontroli pojazdów” właściwej dla miejsca zamieszkania. Samochód powinien być wyposażony w :

-kierunkowskazy boczne

-lusterka boczne o rozstawie, co najmniej szerokości przyczepy.

Sprawdzać śruby mocujące zaczepu kulowego po około 1000 km przebiegu eksploatacji.

Kula zaczepu musi być utrzymana w czystości i konserwowana smarem stałym

## Wyposażenie zaczepu:

Poz. 1 Belka główna SZTUK: 1	Poz. 6 Zaczep boczny SZTUK: 2	Poz. 12 Śruba 8.8 B M10x35mm SZTUK: 4	Poz. 18 Podkładka sprężysta ø10mm SZTUK: 4
Poz. 2 Część kulista SZTUK: 1	Poz. 7 Zaczep środkowy SZTUK: 1	Poz. 13 Śruba 8.8 B M8x16mm SZTUK: 3	Poz. 19 Podkładka sprężysta ø8mm SZTUK: 3
Poz. 3 Płyta gniazda SZTUK: 1	Poz. 8 Tulejka dystansowa SZTUK: 1	Poz. 14 Podkładka płaska ø12mm SZTUK: 6	Poz. 20 Nakrętka 8 B M12 SZTUK: 6
Poz. 4 Wspornik lewy SZTUK: 1	Poz. 9 Śruba 8.8 B M12x75mm SZTUK: 1	Poz. 15 Podkładka płaska ø10mm SZTUK: 4	Poz. 21 Nakrętka 8 B M8 SZTUK: 3
Poz. 5 Wspornik prawy SZTUK: 1	Poz. 10 Śruba 8.8 B M12x70mm SZTUK: 1	Poz. 16 Podkładka płaska ø8mm SZTUK: 3	Poz. 22 Osłona kuli SZTUK: 1
	Poz. 11 Śruba 8.8 B M12x35 SZTUK: 4	Poz. 17 Podkładka sprężysta ø12mm SZTUK: 6	Poz. 23 Podkładka ø35xø12x3mm SZTUK: 4

## KARTA GWARANCYJNA

Producent udziela gwarancji niniejszą kartą gwarancyjną na okres 24 miesięcy licząc od dnia zakupu zaczepu kulowego do samochodu:

# DAEWOO NUBIRA, 4 drz.

produkowanego od 1997r. do 06.1999r.

Data produkcji .....

Data zakupu.....

Zakres gwarancji obejmuje wyłącznie wady jakościowe wynikające z winy producenta.

Gwarancja nie obejmuje natomiast uszkodzeń zawinionych przez nabywcę, wynikających z niewłaściwego montażu, użytkowania lub konserwacji, uszkodzeń mechanicznych, normalnego zużycia podczas eksploatacji itp.

Gwarancja udzielona na zakupiony towar nie wyłącza, nie ogranicza ani nie zawiesza uprawnień kupującego wynikających z niezgodności towaru z umową.

Reklamacje należy zgłaszać w punkcie sprzedaży, składając jednocześnie kartę gwarancyjną. Usunięcie "wady" następuje po stwierdzeniu przez punkt sprzedaży wspólnie z producentem słuszności złożonej reklamacji.

Reklamacja powinna być załatwiona w ciągu czternastu dni od dnia uznania reklamacji. Karta gwarancyjna jest nieważna jeżeli nie jest wypełniona i podpisana.

Data zgłoszenia reklamacji: .....



## PPUH AUTO-HAK S. J.

Produkcja Zaczepów Kulowych  
Henryk & Zbigniew Nejman  
76-200 SŁUPSK ul. Słoneczna 16K  
tel/fax (059) 8-414-414; 8-414-413  
E-mail: [office@autohak.com.pl](mailto:office@autohak.com.pl)  
[www.autohak.com.pl](http://www.autohak.com.pl)

## Zaczep kulowy bez wyposażenia elektrycznego

Klasa: **A50-X** Nr kat. **X06**

Przeznaczony do zamontowania w samochodzie:

Producent: **DAEWOO**

Model: **NUBIRA**

Typ: **4 drz.**

produkowanego od 1997r. do 06.1999r.

Dane techniczne:

Wartość siły **D** : **7,0 kN**

maksymalna masa przyczepy: **1200 kg**

maksymalny nacisk na kulę: **70 kg**

**Numer homologacji zgodnie z dyrektywą 94/20/WE: e20\*94/20\*0592\*00**

## INFORMACJA WSTĘPNA

Zaczep kulowy jest skonstruowany zgodnie z zasadami bezpieczeństwa ruchu drogowego. Zaczep kulowy jest elementem wpływającym na bezpieczeństwo jazdy i może zostać zainstalowany wyłącznie przez personel wyspecjalizowany. Niedopuszczalne jest dokonywanie jakichkolwiek zmian w konstrukcji zaczepu. Powoduje to wygaśnięcie dopuszczenia do stosowania. W przypadku obecności masy izolacyjnej lub osłony podwozia w miejscu przylegania zaczepu, należy ją usunąć. Nieosłonięte miejsca karoserii oraz wywiercone otwory należy pomalować farbą antykorozyjną.

Informacjami wiążącymi odnośnie wartości obciążeń są dane podawane przez producenta samochodu, względnie wartości maksymalnej masy przyczepy oraz maksymalnego nacisku na kulę, przy czym wartości parametrów zaczepu kulowego nie mogą być przekroczone.

*Wzór do obliczania wartości siły D:*

$$\frac{\text{Maks. masa przyczepy [kg]} \times \text{Masa całkowita samochodu [kg]}}{\text{Maks. masa przyczepy [kg]} + \text{Masa całkowita samochodu [kg]}} \times \frac{9,81}{1000} = D \text{ [kN]}$$