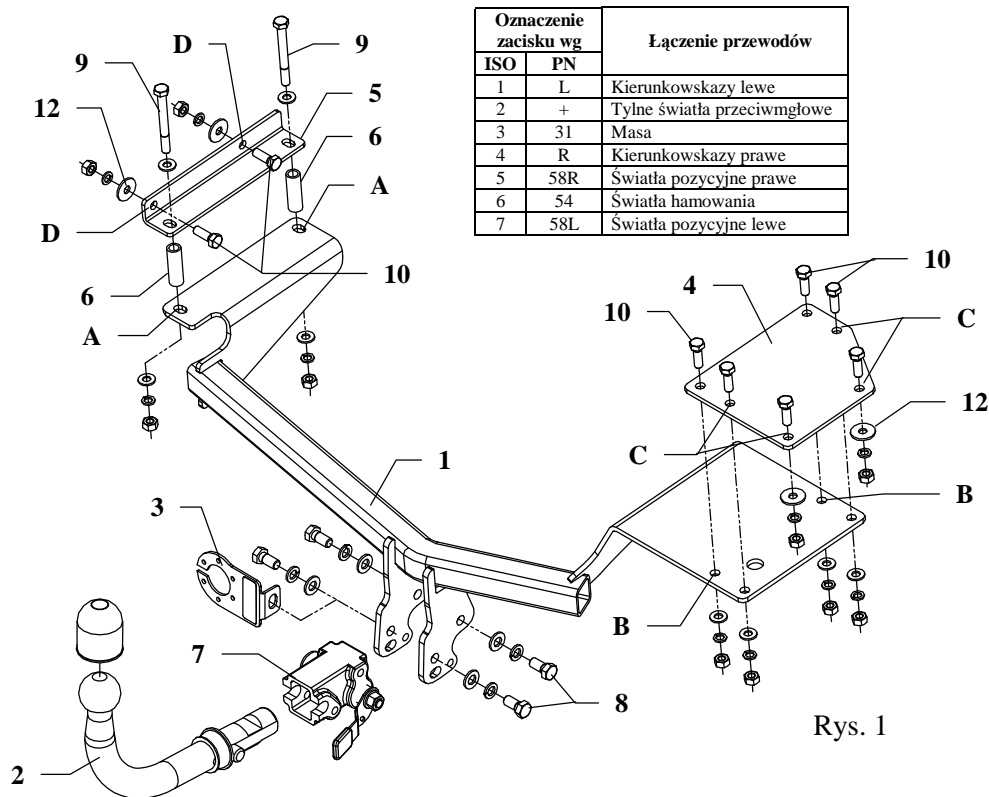


## INSTRUKCJA

### Montażu i eksploatacji zaczepu kulowego



Rys. 1

Niniejszy zaczep kulowy przeznaczony jest do zamontowania w samochodzie:

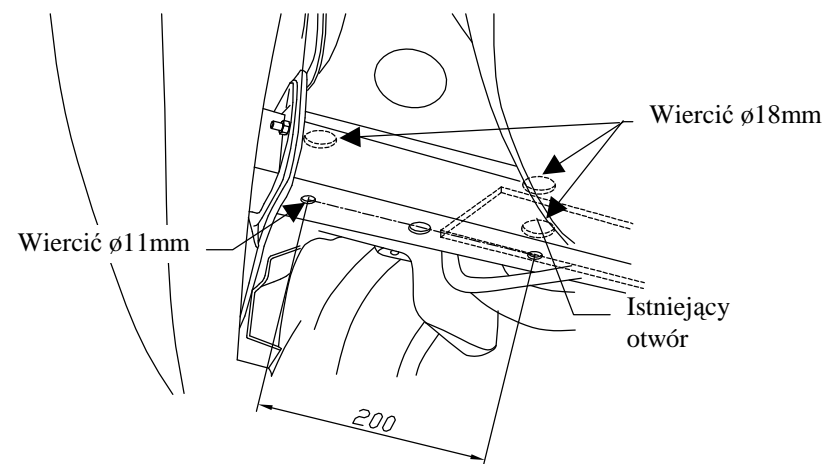
**SUZUKI SPLASH** oraz **OPEL AGILA**, produkowanych od 2008r., numer katalogowy **W28A** i służy do ciągnięcia przyczep o masie całkowitej **800 kg** i nacisku na kulę max **50 kg**.

#### Kolejność czynności przy montażu

1. W bagażniku zdemontować panele boczne oraz tylny, następnie zdemontować wykładzinę osłaniającą nadkola.
2. Usunąć plastikowe zaślepki od spodu zderzaka.
3. Zdemontować ostatnie zawiesie tłumika i poluzować płytę żarówką.
4. W bagażniku odszukać wgłębienia w punktach A i B. Następnie przewiercić je wiertłem  $\varnothing 11\text{mm}$ .
5. Tylko od strony bagażnika powiększyć otwory A do wymiaru  $\varnothing 18\text{mm}$ .
6. Z lewej strony wywiercić brakujący otwór zgodnie z rysunkiem 2.

7. Od strony bagażnika w otwory A ( $\varnothing 18\text{mm}$ ) wsunąć tulejki (poz. 6) i przyłożyć nakładkę lewą (poz. 5). Następnie przełożyć śruby M10x90mm (poz. 9).
8. Z prawej strony na otwory B nałożyć nakładkę prawą (poz. 4) i następnie przewiercić w podłodze bagażnika otwory C wiertłem  $\varnothing 11\text{mm}$ .
9. W zderzaku wypiłować fragmenty:
  - Opel Agila** - w środkowej części, od spodu, szerokości 85mm i głębokości 25mm,
  - Suzuki Splash** - w środkowej części, od spodu, szerokości 85mm i głębokości 40mm.
10. Od spodu samochodu przyłożyć belkę główną zaczepu (poz. 1) i skręcić z elementami zamontowanymi w bagażniku zgodnie z rysunkiem 1.
11. Poprzez nakładkę lewą (poz. 5) przewiercić otwory D i skręcić śrubami M10x30mm (poz. 10) jak pokazano na rysunku.
12. Przykręcić korpus automatu (poz. 7) śrubami M12x25mm (poz. 8) wraz z blachą pod gniazdo (poz. 3). Zamocować kulę (poz. 2) zgodnie z instrukcją dołączaną do zaczepu z końcówką szybkodemontowalną.
13. Zamontować zdemontowane wcześniej elementy.
14. Podłączyć przewody gniazdka 7 – bieg. do instalacji elektrycznej zgodnie z instrukcją fabryczną samochodu (zaleca się wykonanie w ASO).
15. Uzupełnić ewentualne ubytki powłoki malarskiej zaczepu powstałe w trakcie montażu.

Rys. 2



#### UWAGA

Po zamontowaniu zaczepu kulowego należy uzyskać wpis w dowodzie rejestracyjnym pojazdu na „stacji kontroli pojazdów” właściwej dla miejsca zamieszkania.

Samochód powinien być wyposażony w:

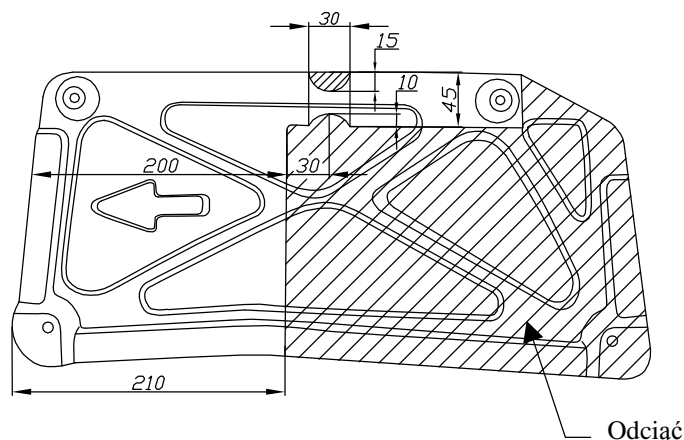
- kierunkowskazy boczne
  - lusterka boczne o rozstawie co najmniej szerokości przyczepy
- Sprawdzić śruby mocujące zaczepu kulowego po około 1 000 km przebiegu eksploatacji. Kula zaczepu musi być utrzymana w czystości i konserwowana smarem stałym.



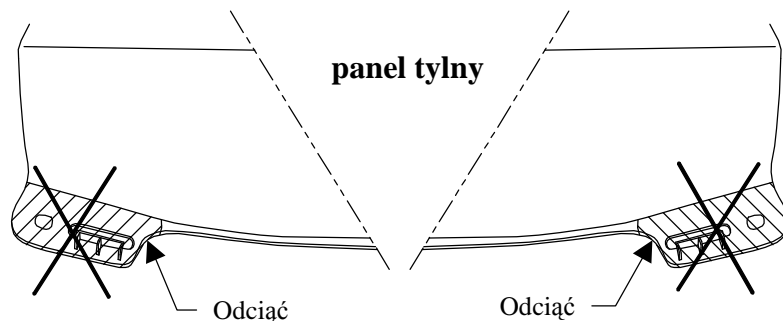
**Wyposażenie zaczepu kulowego:**

Poz. 1 Sztuk: 1 Belka główna 	Poz. 5 Sztuk: 1 Nakładka lewa 	Poz. 10 Sztuk: 8 Śruba 8.8 B M10x30mm 	Poz. 15 Sztuk: 10 Podkładka sprężysta ø10,2mm 
	Poz. 6 Sztuk: 2 Tulejka dystansowa ø17,2x2,35mm L=52mm 	Poz. 11 Sztuk: 4 Podkładka płaska ø13mm 	Poz. 16 Sztuk: 10 Nakrętka 8 B M10 
Poz. 2 Sztuk: 1 Część kulista 	Poz. 7 Sztuk: 1 Korpus automatu 	Poz. 12 Sztuk: 4 Podkładka ø30xø10,5x2,5mm 	Poz. 17 Sztuk: 1 Zasłepka korpusu 
Poz. 3 Sztuk: 1 Płyta gniazda 	Poz. 8 Sztuk: 4 Śruba 8.8 B M12x25mm 	Poz. 13 Sztuk: 8 Podkładka płaska ø10,5mm 	Poz. 18 Sztuk: 1 Osłona kuli 
Poz. 4 Sztuk: 1 Nakładka prawa 	Poz. 9 Sztuk: 2 Śruba 8.8 B M10x90mm 	Poz. 14 Sztuk: 4 Podkładka sprężysta ø12,2mm 	

Rys. 3



Rys. 4



**Zaczep kulowy bez wyposażenia elektrycznego**

Klasa: **A50-X** Nr kat. **W28A**  
Przeznaczony do zamontowania w samochodzie:  
Producent: **SUZUKI**  
Model: **SPLASH** oraz  
Producent: **OPEL**  
Model: **AGILA**  
produkowanych od 2008 r.

Dane techniczne:  
wartość siły **D: 4,5 kN**  
maksymalna masa przyczepy: **800 kg**  
maksymalny nacisk na kulę: **50 kg**

Numer homologacji zgodnie z Dyrektywą 94/20/WE: **e20\*94/20\*0734\*00**

**UWAGA!**

Przed rozpoczęciem montażu należy sprawdzić w specyfikacji technicznej samochodu, czy możliwe jest zamontowanie i użytkowanie zaczepu kulowego w danym egzemplarzu. Nie wszystkie egzemplarze Opel Agila / Suzuki Splash są przystosowane do zamontowania i użytkowania zaczepu kulowego!

**INFORMACJA WSTĘPNA**

Niniejszy zaczep kulowy jest skonstruowany zgodnie z zasadami bezpieczeństwa ruchu drogowego. Zaczep kulowy jest elementem wpływającym na bezpieczeństwo jazdy i może zostać zainstalowany wyłącznie przez personel wyspecjalizowany. Niedopuszczalne jest dokonywanie jakichkolwiek zmian w konstrukcji zaczepu. Powoduje to wygaśnięcie dopuszczenia do stosowania. W przypadku obecności masy izolacyjnej lub osłony podwozia w miejscu przylegania zaczepu, należy ją usunąć. Nieosłonięte miejsca karoserii oraz wywiercone otwory należy pomalować farbą antykorozyjną. Informacjami wiążącymi odnośnie wartości obciążeń są dane podawane przez producenta samochodu, względnie wartości maksymalnej masy przyczepy oraz maksymalnego nacisku na kulę, przy czym wartości parametrów zaczepu kulowego nie mogą być przekroczone.

Wzór do obliczania wartości siły D:

$$\frac{\text{Maks. masa przyczepy [kg]} \times \text{Maks. masa samochodu [kg]}}{\text{Maks. masa przyczepy [kg]} + \text{Maks. masa samochodu [kg]}} \times \frac{9,81}{1000} = D \text{ [kN]}$$