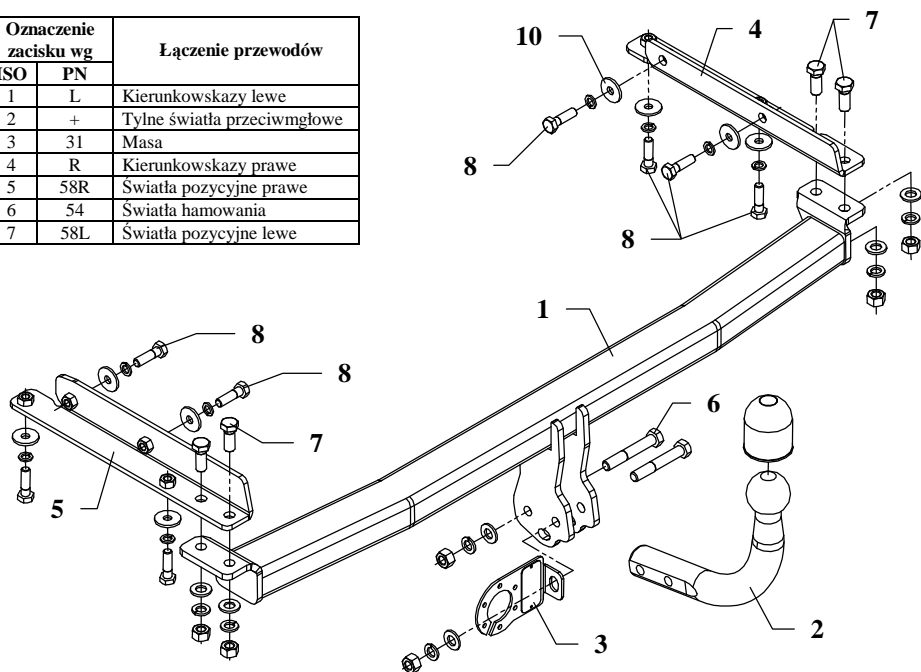


INSTRUKCJA

Montaż i eksploatacji haka holowniczego

Oznaczenie zacisku wg		Łączenie przewodów
ISO	PN	
1	L	Kierunkowskazy lewe
2	+	Tylne światła przeciwmgłowe
3	31	Masa
4	R	Kierunkowskazy prawe
5	58R	Światła pozycyjne prawe
6	54	Światła hamowania
7	58L	Światła pozycyjne lewe



Hak holowniczy przeznaczony jest do zamontowania w samochodzie: **NISSAN MICRA, 3/5 drz. (K12)**, produkowanym od 02.2003r., nr katalogowy **V60** i służy do ciągnięcia przyczep o masie całkowitej **1300 kg** i nacisku na kulę max **75 kg**.

Zalecany moment skręcający dla śrub i nakrętek 8,8:

M 8 - 25 Nm	M 10 - 55 Nm
M 12 - 85 Nm	M 14 - 135 Nm

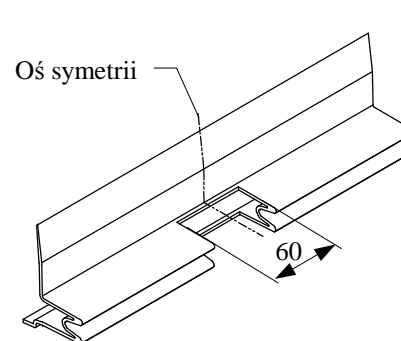
OD PRODUCENTA

Dziękujemy za wybór produkowanego przez naszą firmę haka holowniczego. Jego niezawodność została potwierdzona licznymi testami oraz opiniami zadowolonych klientów. Jednakże niezawodność haków holowniczych jest zależna również od prawidłowego montażu oraz prawidłowej eksploatacji. Z tego powodu prosimy Państwa o staranne przeczytanie niniejszej instrukcji montażu oraz przestrzeganie właściwych wskazówek.

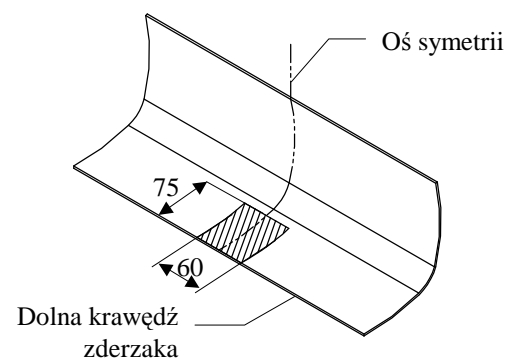
Hak należy zamontować w miejscach do tego celu przeznaczonych przez producenta samochodu.

Kolejność czynności przy montażu

1. Zdemontować zderzak.
2. Opuścić tłumik z tylnych zawiesi.
3. Odkręcić zaślepki znajdujące się w podłużnicach (nie będą ponownie montowane).
4. W lewą podłużnicę wsunąć wspornik boczny (poz. 5) tak, aby otwory z nakrętkami pokryły się z fabrycznymi otworami. Skręcić luźno śrubami M10x30mm (poz. 8).
5. W prawą podłużnicę wsunąć wspornik boczny (poz. 4) tak, aby otwory z nakrętkami pokryły się z fabrycznymi otworami. Skręcić luźno śrubami M10x30mm (poz. 8).
6. Pomiedzy zamontowane wsporniki boczne wsunąć główną belkę haka (poz. 1) i skręcić śrubami M12x30mm (poz. 7). Uwaga! Należy wyciąć fragment plastikowego profilu w jego środkowej części zgodnie z rys. 2.
7. Dokręcić wszystkie śruby z momentem jak pokazano w tabeli.
8. Zamontować zderzak po wycięciu jego fragmentu w dolnej części jak pokazano na rysunku nr 3.
9. Zamontować tłumik.
10. Przykręcić część kulistą (poz. 2) wraz z blachą pod gniazdo (poz. 3) śrubami M12x75mm (poz. 6) z wyposażenia.
11. Podłączyć przewody gniazdka 7 – bieg. do instalacji elektrycznej zgodnie z instrukcją fabryczną samochodu (zaleca się wykonanie w ASO).
12. Uzupełnić ewentualne ubytki powłoki malarskiej haka powstałe w trakcie montażu.



Rys. 2 Wycięcie profilu



Rys. 3 Wycięcie zderzaka

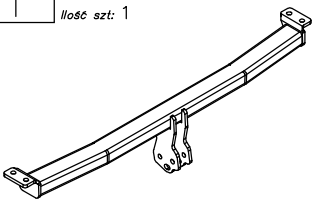
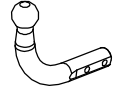
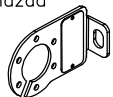


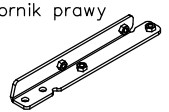
UWAGA

Po zamontowaniu haka holowniczego należy uzyskać wpis w dowodzie rejestracyjnym pojazdu na „stacji kontroli pojazdów” właściwej dla miejsca zamieszkania.

Samochód powinien być wyposażony w :

- kierunkowskazy boczne
 - lusterka boczne o rozstawie co najmniej szerokości przyczepy
- Sprawdzać śruby mocujące hak holowniczy po około 1 000 km przebiegu eksploatacji. Kula haka musi być utrzymana w czystości i konserwowana smarem stałym.

Wyposażenie haka:

Poz. 1 Nazwa: Belka główna Ilość szt: 1	Poz. 5 Nazwa: Wspornik lewy Ilość szt: 1	Poz. 10 Nazwa: Podkładka Ilość szt: 8 Wymiar: $\varnothing 30 \times \varnothing 10 \times 3 \text{mm}$
	Poz. 6 Nazwa: Śruba 8,8 B Ilość szt: 2 Wymiar: M12x75mm	Poz. 11 Nazwa: Podkładka zwykła Ilość szt: 6 Wymiar: $\varnothing 13 \text{ mm}$
Poz. 2 Nazwa: Część kulista Ilość szt: 1	Poz. 7 Nazwa: Śruba 8,8 B Ilość szt: 4 Wymiar: M12x30mm	Poz. 12 Nazwa: Podkładka sprężynowa Ilość szt: 6 Wymiar: $\varnothing 12,2 \text{ mm}$
	Poz. 8 Nazwa: Śruba 8,8 B Ilość szt: 8 Wymiar: M10x30mm	Poz. 13 Nazwa: Podkładka sprężynowa Ilość szt: 8 Wymiar: $\varnothing 10,2 \text{ mm}$
Poz. 3 Nazwa: Płyta gniazda Ilość szt: 1	Poz. 9 Nazwa: Nakrętka 8 B Ilość szt: 6 Wymiar: M12	Poz. 14 Nazwa: Osłona kuli Ilość szt: 1
		
Poz. 4 Nazwa: Wspornik prawy Ilość szt: 1		
		

KARTA GWARANCYJNA

Producent udziela gwarancji niniejszą kartą gwarancyjną na okres 24 miesięcy licząc od dnia zakupu haka holowniczego do samochodu:

NISSAN MICRA 3/5 drz. (K12) produkowanego od 02.2003r.

Data produkcji Data zakupu.....

Zakres gwarancji obejmuje wyłącznie wady jakościowe wynikające z winy producenta.

Gwarancja nie obejmuje natomiast uszkodzeń zawinionych przez nabywcę, wynikających z niewłaściwego montażu, użytkowania lub konserwacji, uszkodzeń mechanicznych, normalnego zużycia podczas eksploatacji itp.

Gwarancja udzielona na zakupiony towar nie wyłącza, nie ogranicza ani nie zawiesza uprawnień kupującego wynikających z niezgodności towaru z umową.

Reklamacje należy zgłaszać w punkcie sprzedaży, składając jednocześnie kartę gwarancyjną. Usunięcie "wady" następuje po stwierdzeniu przez punkt sprzedaży wspólnie z producentem słuszności złożonej reklamacji.

Reklamacja powinna być załatwiona w ciągu 14 dni od dnia uznania reklamacji. Karta gwarancyjna jest nieważna jeżeli nie jest wypełniona i podpisana.

Data zgłoszenia reklamacji:



PPUH AUTO-HAK S.J.

Produkcja Haków Holowniczych
Henryk & Zbigniew Nejman
76-200 SŁUPSK ul. Słoneczna 16K
tel/fax (059) 8-414-414; 8-414-413
E-mail: office@autohak.com.pl
www.autohak.com.pl

Hak holowniczy bez wyposażenia elektrycznego

Klasa: **A50-X** Nr kat. **V60**

Przeznaczony do zamontowania w samochodzie:

Producent: **NISSAN**

Model: **MICRA**

Typ: **3/5 drz. (K12)**

produkowanym od 02.2003r.

Dane techniczne:

wartość siły **D**: **6,78 kN**

maksymalna masa przyczepy: **1300 kg**

maksymalny nacisk na kulę: **75 kg**

**Numer homologacji zgodnie z wytycznymi
regulaminu EKG/ONZ 55.01: E20-55R-01 1515**

INFORMACJA WSTĘPNA

Hak holowniczy jest skonstruowany zgodnie z zasadami bezpieczeństwa ruchu drogowego. Hak holowniczy jest elementem wpływającym na bezpieczeństwo jazdy i może zostać zainstalowany wyłącznie przez personel wyspecjalizowany. Niedopuszczalne jest dokonywanie jakichkolwiek zmian w konstrukcji haka. Powoduje to wygaśnięcie dopuszczenia do stosowania. W przypadku obecności masy izolacyjnej lub osłony podwozia w miejscu przylegania haka, należy ją usunąć. Nieosłonięte miejsca karoserii oraz wywiercone otwory należy pomalować farbą antykorozyjną.

Informacjami wiążącymi odnośnie wartości obciążeń są dane podawane przez producenta samochodu, względnie wartości maksymalnej masy przyczepy oraz maksymalnego nacisku na kulę, przy czym wartości parametrów haka holowniczego nie mogą być przekroczone.

Wzór do obliczania wartości siły D:

$$\frac{\text{Maks. masa przyczepy [kg]} \times \text{Maks. masa samochodu [kg]}}{\text{Maks. masa przyczepy [kg]} + \text{Maks. masa samochodu [kg]}} \times \frac{9,81}{1000} = D \text{ [kN]}$$