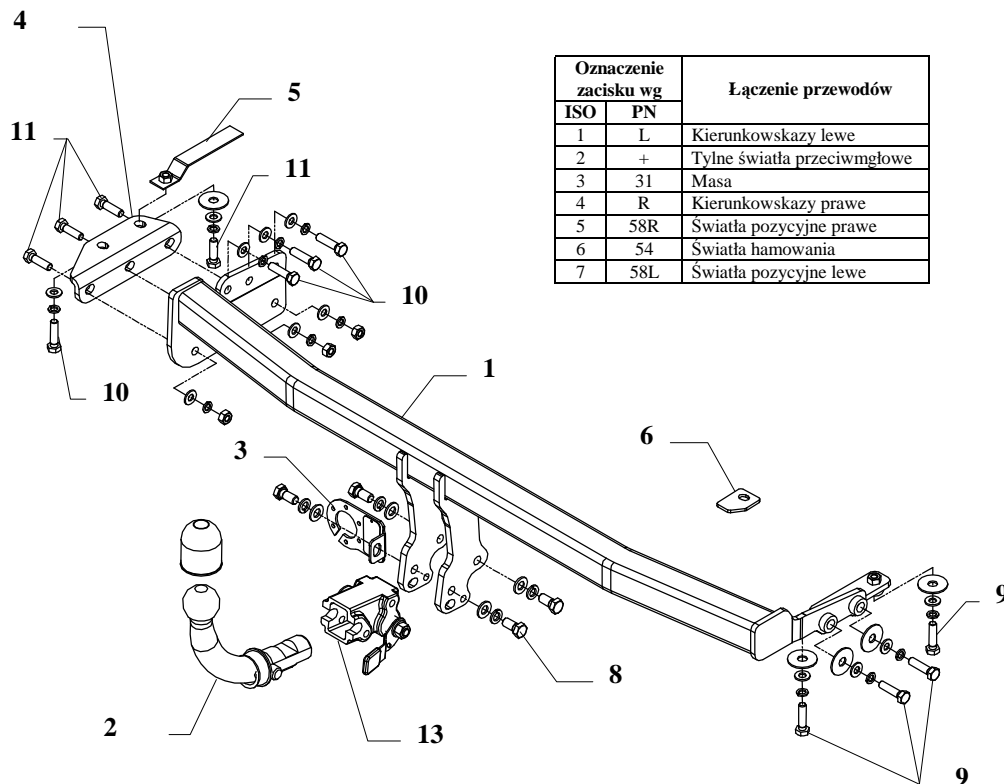


INSTRUKCJA montażu i eksploatacji zaczepu kulowego



Oznaczenie zacisku wg		Łączenie przewodów
ISO	PN	
1	L	Kierunkowskazy lewe
2	+	Tylne światła przeciwmgłowe
3	31	Masa
4	R	Kierunkowskazy prawe
5	58R	Światła pozycyjne prawe
6	54	Światła hamowania
7	58L	Światła pozycyjne lewe

Zaczep kulowy przeznaczony jest do zamontowania w samochodzie: **NISSAN PRIMERA P11 4/5 drz.**, nr katalogowy **V54A**, produkowanego od 10.1996r. do 08.1999r. i służy do ciągnięcia przyczep o masie całkowitej **1700 kg** i nacisku na kulę max **75 kg**.

OD PRODUCENTA

Dziękujemy za wybór produkowanego przez naszą firmę zaczepu kulowego. Jego niezawodność została potwierdzona licznymi testami oraz opiniami zadowolonych klientów. Jednakże niezawodność zaczepów kulowych jest zależna również od prawidłowego montażu oraz prawidłowej eksploatacji. Z tego powodu prosimy Państwa o staranne przeczytanie niniejszej instrukcji montażu oraz przestrzeganie zawartych wskazówek.

Zaczep należy zamontować w miejscach do tego celu przeznaczonych przez producenta samochodu.

Kolejność czynności przy montażu

1. Zdemontować zderzak.
2. Odkręcić tylne zawiesie tłumika oraz blachę żarową.
3. Do prawej podłużnicy wsunąć element zaczepu (poz. 6), w celu wyrównania nierówności podłużnicy.
4. Wsunąć ramię belki zaczepu do prawej podłużnicy i skrócić śrubami jak pokazano na rysunku.
5. Lewe ramię skrócić do wewnętrznej strony podłużnicy śrubami M10x1,25x40mm (poz. 10), a następnie element (poz. 4) skrócić z podłużnicą śrubami M10x1,25x40mm (poz. 10) oraz z główną belką zaczepu śrubami M10x35mm (poz. 11).
6. Zamontować zawiesie tłumika śrubami M8x16mm z wyposażenia zaczepu.
7. Zamontować zderzak po uprzednim jego zmodyfikowaniu, tak aby pasował do urządzenia sprzęgającego.
8. Przykręcić korpus automatu (poz. 13) śrubami M12x25mm (poz. 8) wraz z blachą pod gniazdo (poz. 3). Zamocować kulę zgodnie z instrukcją dołączaną do zaczepu z końcówką szybkodemontowalną.
9. Dokręcić wszystkie śruby z momentem, jak pokazano w tabeli.
10. Podłączyć przewody z gniazdka 7 – bieg. do instalacji elektrycznej zgodnie z instrukcją fabryczną samochodu (zaleca się wykonanie w ASO).
11. Uzupelnąć ewentualne ubytki powłoki malarskiej zaczepu powstałe w trakcie montażu.

Zalecany moment skręcający dla śrub i nakrętek 8,8:

M 8 - 25 Nm	M 10 - 55 Nm
M 12 - 85 Nm	M 14 - 135 Nm

UWAGA

Po zamontowaniu zaczepu kulowego należy uzyskać wpis w dowodzie rejestracyjnym pojazdu na „stacji kontroli pojazdów” właściwej dla miejsca zamieszkania.

Samochód powinien być wyposażony w :

- kierunkowskazy boczne
 - lusterka boczne o rozstawie co najmniej szerokości przyczepy
- Sprawdzać śruby mocujące zaczepu kulowego po około 1 000 km przebiegu eksploatacji.
Kula zaczepu musi być utrzymana w czystości i konserwowana smarem stałym.

Wyposażenie zacze pu:

Poz. 1 Nazwa: Belka główna Ilość szt.: 1	Poz. 5 Nazwa: Wyścięgnek z nakrętką Ilość szt.: 1 Wymiar: 150x25x2 mm	Poz. 11 Nazwa: Śruba 8,8 B Ilość szt.: 4 Wymiar: M10x35mm	Poz. 17 Nazwa: Podkładka zwykła Ilość szt.: 2 Wymiar: Ø 8,5 mm
Poz. 2 Nazwa: Część kulista Ilość szt.: 1	Poz. 6 Nazwa: Płaskownik Ilość szt.: 1 Wymiar: 49x37x4 mm	Poz. 12 Nazwa: Śruba 8,8 B Ilość szt.: 2 Wymiar: M8x16mm	Poz. 18 Nazwa: Podkładka sprężynowa Ilość szt.: 4 Wymiar: Ø 12,2 mm
Poz. 3 Nazwa: Płyta gniazda Ilość szt.: 1	Poz. 7 Nazwa: Podkładka Ilość szt.: 5 Wymiar: Ø40x12x2mm	Poz. 13 Nazwa: Korpus automatu Ilość szt.: 1	Poz. 19 Nazwa: Podkładka sprężynowa Ilość szt.: 12 Wymiar: Ø 10,2 mm
Poz. 4 Nazwa: Wspornik lewy Ilość szt.: 1 Wymiar: 192x57x42 mm	Poz. 8 Nazwa: Śruba 8,8 B Ilość szt.: 4 Wymiar: M12x25mm	Poz. 14 Nazwa: Nakrętka 8 B Ilość szt.: 3 Wymiar: M10	Poz. 20 Nazwa: Podkładka sprężynowa Ilość szt.: 2 Wymiar: Ø 8,2 mm
Poz. 9 Nazwa: Śruba 8,8 B Ilość szt.: 4 Wymiar: M10x40mm	Poz. 15 Nazwa: Podkładka zwykła Ilość szt.: 4 Wymiar: Ø 13 mm	Poz. 21 Nazwa: Osłona kuli Ilość szt.: 1	
Poz. 10 Nazwa: Śruba 8,8 B Ilość szt.: 4 Wymiar: M10x1,25x40mm	Poz. 16 Nazwa: Podkładka zwykła Ilość szt.: 12 Wymiar: Ø 10,5 mm	Poz. 22 Nazwa: Zasłepka korpusu Ilość szt.: 1	

KARTA GWARANCYJNA

Producent udziela gwarancji niniejszą kartą gwarancyjną na okres 24 miesiące licząc od dnia zakupu zacze pu kulowego do samochodu:

NISSAN PRIMERA P11

4/5 drz.

produkowanego od 10.1996r. do 08.1999r.

Data produkcji Data zakupu.....

Zakres gwarancji obejmuje wyłącznie wady jakościowe wynikające z winy producenta.

Gwarancja nie obejmuje natomiast uszkodzeń zawinionych przez nabywcę, wynikających z niewłaściwego montażu, użytkowania lub konserwacji, uszkodzeń mechanicznych, normalnego zużycia podczas eksploatacji itp.

Gwarancja udzielona na zakupiony towar nie wyłącza, nie ogranicza ani nie zawiesza uprawnień kupującego wynikających z niezgodności towaru z umową.

Reklamacje należy zgłaszać w punkcie sprzedaży, składając jednocześnie kartę gwarancyjną. Usunięcie "wady" następuje po stwierdzeniu przez punkt sprzedaży wspólnie z producentem słuszności złożonej reklamacji.

Reklamacja powinna być załatwiona w ciągu 14 dni od dnia uznania reklamacji. Karta gwarancyjna jest nieważna jeżeli nie jest wypełniona i podpisana.

Data zgłoszenia reklamacji:



PPUH AUTO-HAK S. J.

Produkcja Zacze pów kulowych
Henryk & Zbigniew Nejman
76-200 SŁUPSK ul. Słoneczna 16K
tel/fax (059) 8-414-414; 8-414-413
E-mail: office@autohak.com.pl
www.autohak.com.pl

Zacze p kulowy bez wyposażenia elektrycznego

Klasa: A50-X Nr kat. V54A

Przeznaczony do zamontowania w samochodzie:

Producent: NISSAN

Model: PRIMERA

Typ: P11 4/5 drz.

produkowanego od 10.1996r. do 08.1999r.

Dane techniczne:

Wartość siły D : 8,60 kN

maksymalna masa przyczepy: 1700 kg

maksymalny nacisk na kulę: 75 kg

Numer homologacji zgodnie z dyrektywą 94/20/WE:
e20*94/20*1068*00

INFORMACJA WSTĘPNA

Zacze p kulowy jest skonstruowany zgodnie z zasadami bezpieczeństwa ruchu drogowego. Zacze p kulowy jest elementem wpływającym na bezpieczeństwo jazdy i może zostać zainstalowany wyłącznie przez personel wyspecjalizowany. Niedopuszczalne jest dokonywanie jakichkolwiek zmian w konstrukcji zacze pu. Powoduje to wygaśnięcie dopuszczenia do stosowania. W przypadku obecności masy izolacyjnej lub osłony podwozia w miejscu przylegania zacze pu, należy ją usunąć. Nieosłonięte miejsca karoserii oraz wywiercone otwory należy pomalować farbą antykorozyjną.

Informacjami wiążącymi odnośnie wartości obciążeń są dane podawane przez producenta samochodu, względnie wartości maksymalnej masy przyczepy oraz maksymalnego nacisku na kulę, przy czym wartości parametrów zacze pu kulowego nie mogą być przekroczone.

Wzór do obliczenia wartości siły D:

$$\frac{\text{Maks. masa przyczepy [kg]} \times \text{Maks. masa samochodu [kg]}}{\text{Maks. masa przyczepy [kg]} + \text{Maks. masa samochodu [kg]}} \times \frac{9,81}{1000} = D \text{ [kN]}$$