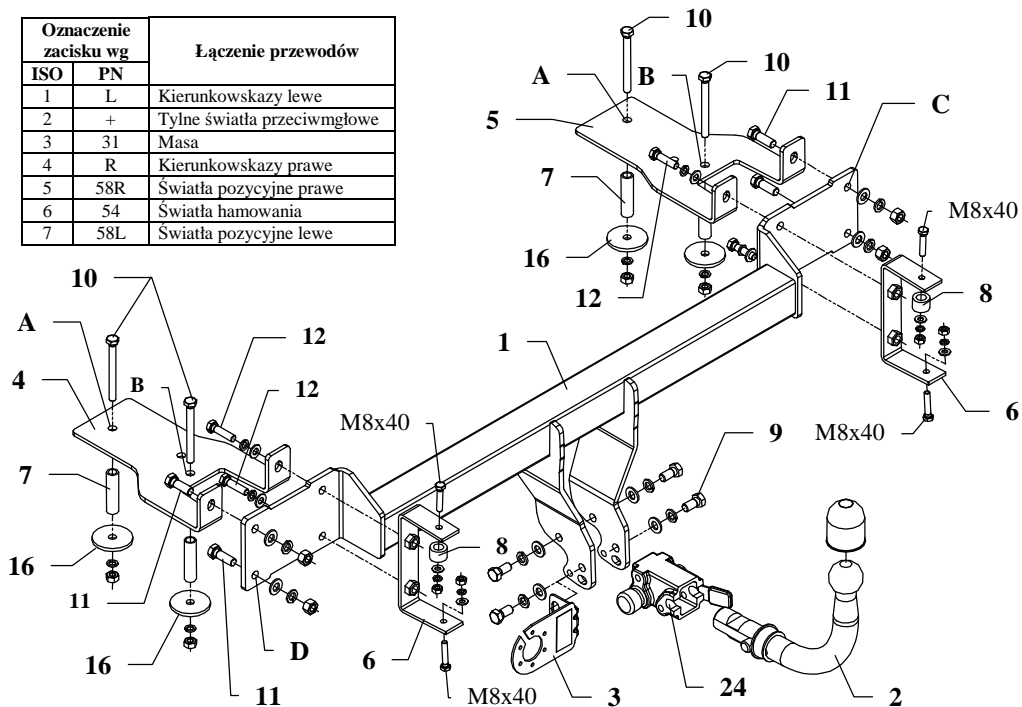


## INSTRUKCJA montażu i eksploatacji zaczepu kulowego

Oznaczenie zacisku wg ISO		PN	Łączenie przewodów
1	L		Kierunkowskazy lewe
2	+		Tylne światła przeciwmgłowe
3	31		Masa
4	R		Kierunkowskazy prawe
5	58R		Światła pozycyjne prawe
6	54		Światła hamowania
7	58L		Światła pozycyjne lewe



Zaczep kulowy przeznaczony jest do zamontowania w samochodzie: **KIA CLARUS 4 drz.**, prod. od 1996r. do 01.1999r., nr katalogowy **T07A** i służy do ciągnięcia przyczep o masie całkowitej do **1650kg** i nacisku na kulę max **75kg**.

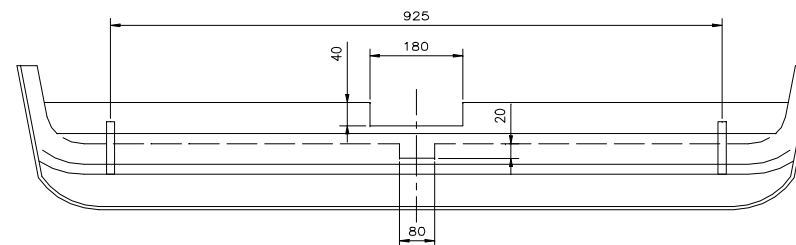
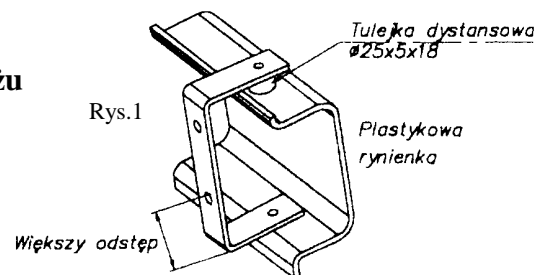
### OD PRODUCENTA

Dziękujemy za wybór produkowanego przez naszą firmę zaczepu kulowego. Jego niezawodność została potwierdzona licznymi testami oraz opiniami zadowolonych klientów. Jednakże niezawodność zaczepów kulowych jest zależna również od prawidłowego montażu oraz prawidłowej eksploatacji. Z tego powodu prosimy Państwa o staranne przeczytanie niniejszej instrukcji montażu oraz przestrzeganie zawartych wskazówek.

*Zaczep należy zamontować w miejscach do tego celu przeznaczonych przez producenta samochodu.*

### Instrukcja montażu

1. Zdemontować zderzak.
2. Usunąć tapicerkę z bagażnika.



Rys. 2 Wycięcie

3. Do bagażnika włożyć nakładki (poz. 4 i 5) odpowiednio jak pokazano na rysunku. Otwór (poz. A) nałożyć na istniejący otwór, następnie odtrasować punkt przez otwór (poz. B) i wywiercić przelotowo.  
- Odłożyć nakładki a następnie rozwiertić otwory wiertłem  $\varnothing 17\text{mm}$  tylko w płycie bagażnika.
4. W tak przygotowane miejsca wsunąć tulejki  $L=68\text{ mm}$  (poz. 7).  
- Przyłożyć nakładki (poz. 4 i 5), skręcić śruby  $M10 \times 100\text{mm}$  (poz. 10), luźno, jak pokazano na rysunku.
5. Część zaczepu (poz. 1) przyłożyć do tylnego płata i przykręcić przez otwór (poz. C) śrubami  $M12 \times 35\text{mm}$  (poz. 11).  
-Przez otwór (poz. D) przewiercić wiertłem  $\varnothing 13$  a następnie skręcić śrubami  $M12 \times 35\text{mm}$  (poz. 11).
6. Przykręcić zderzak po uprzednim odkręceniu fabrycznych uchwytów od plastikowej rynienki (nie będą wykorzystane).  
-W miejsce odkręconych uchwytów przykręcić uchwyty z wyposażenia zaczepu (poz. 6) za pomocą tulejek dystansowych (poz. 8), jak pokazano na rysunku 1.  
-W plastikowej rynience, w osi symetrii zderzaka wyciąć fragment o wym.  $180 \times 40$ , a następnie w dolnej części czaszy zderzaka wyciąć fragment o wymiarach  $80 \times 20$ , jak pokazano na rysunku 2.
7. Przykręcić korpus automatu (poz. 23) śrubami  $M12 \times 25\text{mm}$  (poz. 9) wraz z blachą pod gniazdo (poz. 3). Zamocować kulę (poz. 2) zgodnie z instrukcją dołączaną do zaczepu z końcówką szybkodemontowalną.
8. Podłączyć przewody gniazda 7-bieg. do instalacji elektrycznej zgodnie z instrukcją fabryczną samochodu (zaleca się wykonanie w ASO).
9. Uzupełnić ewentualne ubytki powłoki malarskiej zaczepu powstałe w trakcie montażu.

Zalecany moment skręcający dla śrub i nakrętek 8,8:

**M 8 - 25 Nm**

**M 10 - 55 Nm**

**M 12 - 85 Nm**

**M 14 - 135 Nm**

### UWAGA

Po zamontowaniu zaczepu kulowego należy uzyskać wpis w dowodzie rejestracyjnym pojazdu na „stacji kontroli pojazdów” właściwej dla miejsca zamieszkania.

Samochód powinien być wyposażony w :

-kierunkowskazy boczne

-lusterka boczne o rozstawie co najmniej szerokości przyczepy

Sprawdzać śruby mocujące zaczepu kulowego po około 1 000 km przebiegu eksploatacji.

Kula zaczepu musi być utrzymana w czystości i konserwowana smarem stałym

## Wyposażenie zaczepu:

Poz. 1 Nazwa: Belka główna Ilość szt: 1	Poz. 6 Nazwa: Uchwyt Ilość szt: 2	Poz. 12 Nazwa: Śruba 8,8 B Ilość szt: 4 Wymiar: M10x40mm	Poz. 19 Nazwa: Podkładka zwykła Ilość szt: 4 Wymiar: Ø 8,5 mm
Poz. 2 Nazwa: Część kulista Ilość szt: 1	Poz. 7 Nazwa: Tulejka dystansowa Ilość szt: 4 Wymiar: Ø17,2x2,35mm L=58mm	Poz. 13 Nazwa: Nakrętka 8 B Ilość szt: 4 Wymiar: M12	Poz. 20 Nazwa: Podkładka sprężynowa Ilość szt: 8 Wymiar: Ø 12,2 mm
Poz. 3 Nazwa: Płyta gniazda Ilość szt: 1	Poz. 8 Nazwa: Tulejka dystansowa Ilość szt: 2 Wymiar: Ø25x5mm L=18mm	Poz. 14 Nazwa: Nakrętka 8 B Ilość szt: 4 Wymiar: M10	Poz. 21 Nazwa: Podkładka sprężynowa Ilość szt: 8 Wymiar: Ø 10,2 mm
Poz. 4 Nazwa: Wspornik lewy Ilość szt: 1	Poz. 9 Nazwa: Śruba 8,8 B Ilość szt: 4 Wymiar: M12x25mm	Poz. 15 Nazwa: Nakrętka 8 B Ilość szt: 4 Wymiar: M8	Poz. 22 Nazwa: Podkładka sprężynowa Ilość szt: 4 Wymiar: Ø 8,2 mm
Poz. 5 Nazwa: Wspornik prawy Ilość szt: 1	Poz. 10 Nazwa: Śruba 8,8 B Ilość szt: 4 Wymiar: M10x100mm	Poz. 16 Nazwa: Podkładka Ilość szt: 4 Wymiar: Ø58xØ12x5mm	Poz. 23 Nazwa: Osłona kuli Ilość szt: 1
	Poz. 11 Nazwa: Śruba 8,8 B Ilość szt: 4 Wymiar: M12x35mm	Poz. 17 Nazwa: Podkładka zwykła Ilość szt: 8 Wymiar: Ø 13 mm	Poz. 24 Nazwa: Korpus automatu Ilość szt: 1
		Poz. 18 Nazwa: Podkładka zwykła Ilość szt: 4 Wymiar: Ø 10,5 mm	Poz. 25 Nazwa: Zaślepka korpusu Ilość szt: 1

## KARTA GWARANCYJNA

Producent udziela gwarancji niniejszą kartą gwarancyjną na okres 24 miesięcy licząc od dnia zakupu zaczepu kulowego do samochodu:

# KIA CLARUS

produkowanego od 1996 r. do 01.1999 r.

Data produkcji ..... Data zakupu.....

Zakres gwarancji obejmuje wyłącznie wady jakościowe wynikające z winy producenta.

Gwarancja nie obejmuje natomiast uszkodzeń zawinionych przez nabywcę, wynikających z niewłaściwego montażu, użytkowania lub konserwacji, uszkodzeń mechanicznych, normalnego zużycia podczas eksploatacji itp.

Gwarancja udzielona na zakupiony towar nie wyłącza, nie ogranicza ani nie zawiesza uprawnień kupującego wynikających z niezgodności towaru z umową.

Reklamacje należy zgłaszać w punkcie sprzedaży, składając jednocześnie kartę gwarancyjną. Usunięcie "wady" następuje po stwierdzeniu przez punkt sprzedaży wspólnie z producentem słuszności złożonej reklamacji.

Reklamacja powinna być załatwiona w ciągu 14 dni od dnia uznania reklamacji. Karta gwarancyjna jest nieważna jeżeli nie jest wypełniona i podpisana.

Data zgłoszenia reklamacji: .....



## PPUH AUTO-HAK S.J.

Produkcja Zaczepów Kulowych  
Henryk & Zbigniew Nejman  
76-200 SŁUPSK ul. Słoneczna 16K  
tel/fax (059) 8-414-414; 8-414-413  
Email: [office@autohak.com.pl](mailto:office@autohak.com.pl)  
[www.autohak.com.pl](http://www.autohak.com.pl)

## Zaczep kulowy bez wyposażenia elektrycznego

Klasa: **A50-X** Nr kat. **T07A**

Przeznaczony do zamontowania w samochodzie:

Producent: **KIA**

Model: **CLARUS**

produkowanego od 1996r. do 01.1999r.

Dane techniczne:

Wartość siły **D** : **8,4 kN**

maksymalna masa przyczepy: **1650 kg**

maksymalny nacisk na kulę: **75 kg**

Numer homologacji zgodnie z Dyrektywą 94/20/WE: **e20\*94/20\*0614\*00**

## INFORMACJA WSTĘPNA

Zaczep kulowy jest skonstruowany zgodnie z zasadami bezpieczeństwa ruchu drogowego. Zaczep kulowy jest elementem wpływającym na bezpieczeństwo jazdy i może zostać zainstalowany wyłącznie przez personel wyspecjalizowany. Niedopuszczalne jest dokonywanie jakichkolwiek zmian w konstrukcji zaczepu. Powoduje to wygaśnięcie dopuszczenia do stosowania. W przypadku obecności masy izolacyjnej lub osłony podwozia w miejscu przylegania zaczepu, należy ją usunąć. Nieosłonięte miejsca karoserii oraz wywiercone otwory należy pomalować farbą antykorozyjną.

Informacjami wiążącymi odnośnie wartości obciążeń są dane podawane przez producenta samochodu, względnie wartości maksymalnej masy przyczepy oraz maksymalnego nacisku na kulę, przy czym wartości parametrów zaczepu kulowego nie mogą być przekroczone.

Wzór do obliczania wartości siły D:

$$\frac{\text{Maks. masa przyczepy [kg]} \times \text{Maks. masa samochodu [kg]}}{\text{Maks. masa przyczepy [kg]} + \text{Maks. masa samochodu [kg]}} \times \frac{9,81}{1000} = D \text{ [kN]}$$