

Wyposażenie zaczeu:

Poz. 1 Belka główna SZTUK: 1	Poz. 5 Wspornik prawy SZTUK: 1	Poz. 10 Podkładka płaska Ø13mm SZTUK: 2
Poz. 2 Część kulista (zestaw montażowy) SZTUK: 1	Poz. 6 Nakrętka na wysięgniku SZTUK: 2	Poz. 11 Podkładka sprężysta Ø12,2mm SZTUK: 2
Poz. 3 Płyta gniazda SZTUK: 1	Poz. 7 Śruba 8.8 B M12x35mm SZTUK: 2	Poz. 12 Podkładka sprężysta Ø10,2mm SZTUK: 3
Poz. 4 Wspornik lewy SZTUK: 1	Poz. 8 Śruba 8.8 B M10x35mm SZTUK: 3	Poz. 13 Nakrętka 8 B M10 SZTUK: 3
	Poz. 9 Podkładka Ø30xØ10,5x2,5mm SZTUK: 6	Poz. 14 Nit zrywalny Ø4x12mm SZTUK: 4

KARTA GWARANCYJNA

Producent udziela gwarancji niniejszą kartą gwarancyjną na okres 24 miesięcy licząc od dnia zakupu zaczeu kulowego do samochodu:

FIAT PANDA II 4x4

produkowanego od 09.2004r. do 2011r.
(UWAGA! Nie pasuje do wersji CROSS!)

Data produkcji Data zakupu.....

Zakres gwarancji obejmuje wyłącznie wady jakościowe wynikające z winy producenta.

Gwarancja nie obejmuje natomiast uszkodzeń zawinionych przez nabywcę, wynikających z niewłaściwego montażu, użytkowania lub konserwacji, uszkodzeń mechanicznych, normalnego zużycia podczas eksploatacji itp.

Gwarancja udzielona na zakupiony towar nie wyłącza, nie ogranicza ani nie zawiesza uprawnień kupującego wynikających z niezgodności towaru z umową.

Reklamacje należy zgłaszać w punkcie sprzedaży, składając jednocześnie kartę gwarancyjną. Usunięcie "wady" następuje po stwierdzeniu przez punkt sprzedaży wspólnie z producentem słuszności złożonej reklamacji.

Reklamacja powinna być załatwiona w ciągu 14 dni od dnia uznania reklamacji. Karta gwarancyjna jest nieważna jeżeli nie jest wypełniona i podpisana.

Data zgłoszenia reklamacji:



PPUH AUTO-HAK Sp.J.

Produkcja Zaczeuów Kulowych
Henryk & Zbigniew Nejman
76-200 SŁUPSK ul. Słoneczna 16K
tel/fax (059) 8-414-414; 8-414-413
E-mail: office@autohak.com.pl
www. autohak.com.pl

Zaczeu kulowy bez wyposażenia elektrycznego

Klasa: **A50-X** Nr kat. **RX34A**

Przeznaczony do zamontowania w samochodzie:

Producent: **FIAT**

Model: **PANDA II**

Typ: **4x4**

produkowanego od 09.2004r. do 2011

Uwaga! Nie pasuje do wersji CROSS!

Dane techniczne:

Wartość siły **D** : **6,9 kN**

maksymalna masa przyczepy: **1300 kg**

maksymalny nacisk na kulę: **75 kg**

Numer homologacji zgodnie z wytycznymi regulaminu

EKG/ONZ 55.01: E20-55R-01 3256

INFORMACJA WSTĘPNA

Zaczeu kulowy jest skonstruowany zgodnie z zasadami bezpieczeństwa ruchu drogowego. Zaczeu kulowy jest elementem wpływającym na bezpieczeństwo jazdy i może zostać zainstalowany wyłącznie przez personel wyspecjalizowany. Niedopuszczalne jest dokonywanie jakichkolwiek zmian w konstrukcji zaczeu. Powoduje to wygaśnięcie dopuszczenia do stosowania. W przypadku obecności masy izolacyjnej lub osłony podwozia w miejscu przylegania zaczeu, należy ją usunąć. Nieosłonięte miejsca karoserii oraz wywiercone otwory należy pomalować farbą antykorozyjną.

Informacjami wiążącymi odnośnie wartości obciążeń są dane podawane przez producenta samochodu, względnie wartości maksymalnej masy przyczepy oraz maksymalnego nacisku na kulę, przy czym wartości parametrów zaczeu kulowego nie mogą być przekroczone.

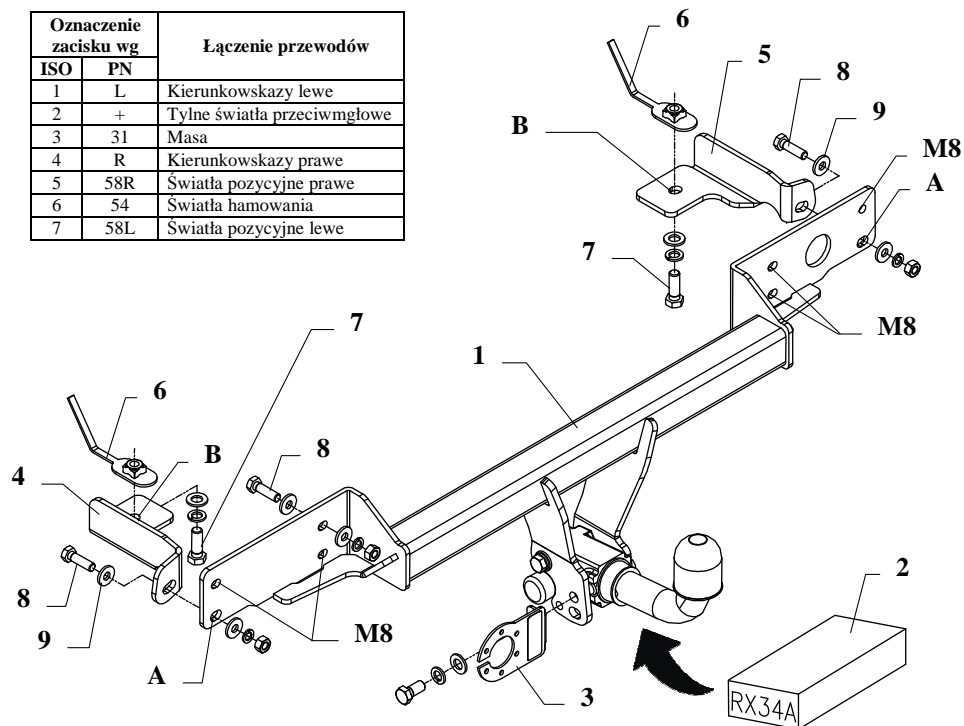
Wzór do obliczania wartości siły D:

$$\frac{\text{Maks. masa przyczepy [kg]} \times \text{Maks. masa samochodu [kg]}}{\text{Maks. masa przyczepy [kg]} + \text{Maks. masa samochodu [kg]}} \times \frac{9,81}{1000} = D \text{ [kN]}$$

INSTRUKCJA

Montażu i eksploatacji zaczepu kulowego

Oznaczenie zacisku wg		Łączenie przewodów
ISO	PN	
1	L	Kierunkowskazy lewe
2	+	Tyłne światła przeciwmgłowe
3	31	Masa
4	R	Kierunkowskazy prawe
5	58R	Światła pozycyjne prawe
6	54	Światła hamowania
7	58L	Światła pozycyjne lewe



Zaczep kulowy przeznaczony jest do zamontowania w samochodzie **FIAT PANDA II 4x4 (wyłączając wersję CROSS)**, produkowanego od 09.2004r. do 2011r., nr katalogowy **RX34A** i służy do ciągnięcia przyczep o masie całkowitej do **1300 kg** i nacisku na kulę max **75 kg**.

OD PRODUCENTA

Dziękujemy za wybór produkowanego przez naszą firmę zaczepu kulowego. Jego niezawodność została potwierdzona licznymi testami oraz opiniami zadowolonych klientów. Jednakże niezawodność zaczepów kulowych jest zależna również od prawidłowego montażu oraz prawidłowej eksploatacji. Z tego powodu prosimy Państwa o staranne przeczytanie niniejszej instrukcji montażu oraz przestrzeganie zawartych wskazówek.

Zaczep należy zamontować w miejscach do tego celu przeznaczonych przez producenta samochodu.

Kolejność czynności przy montażu

- Odkręcić zderzak.
- Opuścić tłumik z tylnego zawiesia.
- Odnitować blachę termiczną.
- Odkręcić metalowe wzmocnienie zderzaka.
- W miejsce po odkręconym wzmocnieniu przyłożyć belkę zaczepu (poz. 1) i wraz ze wzmocnieniem przykręcić nakrętkami M8.
- Elementy zaczepu (poz. 4 i 5) przyłożyć do podwozia, tak, aby otwory (poz. A i B) pokryły się z otworami w tylnym płacie oraz otworami kwadratowymi w podłużnicy.
 - otwory (poz. A) skręcić wraz z belką zaczepu (poz. 1) śrubami M10x35mm (poz. 8),
 - otwory (poz. B) skręcić do podłużnicy śrubami M12x35mm (poz. 7) oraz nakrętkami na wysięgniku (poz. 6), które należy włożyć od strony bagażnika po uprzednim usunięciu zaślepek samoprzylepnych.
- Zanitować blachę termiczną nitami zrywalnymi $\varnothing 4 \times 12 \text{ mm}$ (4 szt.) – poz. 14.
- Zawiesić tłumik.
- Zamontować zderzak.
- Przykręcić korpus automatu oraz zamocować kulę zgodnie z instrukcją dołączaną do zaczepu z końcówką szybkodemontowalną. Uwaga! Należy pamiętać o zamontowaniu blachy pod gniazdo, patrz rys.
- Dokręcić wszystkie śruby z momentem, jak pokazano w tabeli.
- Podłączyć przewody z gniazdka 7 – bieg. do instalacji elektrycznej zgodnie z instrukcją fabryczną samochodu (zaleca się wykonanie w ASO).
- Uzupełnić ewentualne ubytki powłoki malarskiej zaczepu powstałe w trakcie montażu.

Zalecany moment skręcający dla śrub i nakrętek 8,8:

M6 - 11 Nm	M8 - 25 Nm	M10 - 50 Nm
M12 - 87 Nm	M14 - 138 Nm	M16 - 210 Nm

UWAGA

Po zamontowaniu zaczepu kulowego należy uzyskać wpis w dowodzie rejestracyjnym pojazdu na „stacji kontroli pojazdów” właściwej dla miejsca zamieszkania.

Samochód powinien być wyposażony w :

-kierunkowskazy boczne

-lusterka boczne o rozstawie co najmniej szerokości przyczepy

Sprawdzać śruby mocujące zaczepu kulowego po około 1 000 km przebiegu eksploatacji.

Kula zaczepu musi być utrzymana w czystości i konserwowana smarem stałym.