

Wyposażenie zaczepu:

Poz. 1 Nazwa: Belka główna Ilość szt: 1	Poz. 5 Nazwa: Wspornik lewy Ilość szt: 1	Poz. 10 Nazwa: Korpus automatu Ilość szt: 1	Poz. 16 Nazwa: Śruba 8,8 B Ilość szt: 1 Wymiar: M8x45mm
	Poz. 6 Nazwa: Wysięgnik prawy Ilość szt: 1	Poz. 11 Nazwa: Nakrętka 8 B Ilość szt: 4 Wymiar: M10	Poz. 17 Nazwa: Podkładka zwykła Ilość szt: 2 Wymiar: Ø 8,5 mm
Poz. 2 Nazwa: Część kulista Ilość szt: 1	Poz. 7 Nazwa: Wysięgnik lewy Ilość szt: 1	Poz. 12 Nazwa: Podkładka zwykła Ilość szt: 4 Wymiar: Ø 13 mm	Poz. 18 Nazwa: Nakrętka 8 B Ilość szt: 1 Wymiar: M8
Poz. 3 Nazwa: Płyta gniazda Ilość szt: 1	Poz. 8 Nazwa: Śruba 8,8 B Ilość szt: 4 Wymiar: M12x25mm	Poz. 13 Nazwa: Podkładka zwykła Ilość szt: 8 Wymiar: Ø 10,5 mm	Poz. 19 Nazwa: Sprężynka Ilość szt: 1
Poz. 4 Nazwa: Wspornik prawy Ilość szt: 1	Poz. 9 Nazwa: Śruba 8,8 B Ilość szt: 4 Wymiar: M10x40mm	Poz. 14 Nazwa: Podkładka sprężysta Ilość szt: 4 Wymiar: Ø 12,2 mm	Poz. 20 Nazwa: Osłona kuli Ilość szt: 1
		Poz. 15 Nazwa: Podkładka sprężysta Ilość szt: 6 Wymiar: Ø 10,2 mm	Poz. 21 Nazwa: Zasłepka korpusu Ilość szt: 1

KARTA GWARANCYJNA

Producent udziela gwarancji niniejszą kartą gwarancyjną na okres 24 miesięcy licząc od dnia zakupu zaczepu kulowego do samochodu:

FIAT GRANDE PUNTO

produkowanego od 10.2005r.

Data produkcji Data zakupu.....

Zakres gwarancji obejmuje wyłącznie wady jakościowe wynikające z winy producenta.

Gwarancja nie obejmuje natomiast uszkodzeń zawinionych przez nabywcę, wynikających z niewłaściwego montażu, użytkowania lub konserwacji, uszkodzeń mechanicznych, normalnego zużycia podczas eksploatacji itp.

Gwarancja udzielona na zakupiony towar nie wyłącza, nie ogranicza ani nie zawiesza uprawnień kupującego wynikających z niezgodności towaru z umową.

Reklamacje należy zgłaszać w punkcie sprzedaży, składając jednocześnie kartę gwarancyjną. Usunięcie "wady" następuje po stwierdzeniu przez punkt sprzedaży wspólnie z producentem słuszności złożonej reklamacji.

Reklamacja powinna być załatwiona w ciągu 14 dni od dnia uznania reklamacji. Karta gwarancyjna jest nieważna jeżeli nie jest wypełniona i podpisana.

Data zgłoszenia reklamacji:



PPUH AUTO-HAK Sp.J.

Produkcja Zaczepów Kulowych
Henryk & Zbigniew Nejman
76-200 SŁUPSK ul. Słoneczna 16K
tel/fax (059) 8-414-414; 8-414-413
E-mail: office@autohak.com.pl
www.autohak.com.pl

Zaczep kulowy bez wyposażenia elektrycznego

Klasa: **A50-X** Nr kat. **R38A**
Przeznaczony do zamontowania w samochodzie:
Producent: **FIAT**
Model: **GRANDE PUNTO**
produkowanym od 10.2005r.

Dane techniczne:
wartość siły **D: 7,03 kN**
maksymalna masa przyczepy: **1200 kg**
maksymalny nacisk na kulę: **60 kg**

Numer homologacji zgodnie z dyrektywą 94/20/WE: **e20*94/20*1353*00**

INFORMACJA WSTĘPNA

Zaczep kulowy jest skonstruowany zgodnie z zasadami bezpieczeństwa ruchu drogowego. Zaczep kulowy jest elementem wpływającym na bezpieczeństwo jazdy i może zostać zainstalowany wyłącznie przez personel wyspecjalizowany. Niedopuszczalne jest dokonywanie jakichkolwiek zmian w konstrukcji zaczepu. Powoduje to wygaśnięcie dopuszczenia do stosowania. W przypadku obecności masy izolacyjnej lub osłony podwozia w miejscu przylegania zaczepu, należy ją usunąć. Nieosłonięte miejsca karoserii oraz wywiercone otwory należy pomalować farbą antykorozyjną. Informacjami wiążącymi odnośnie wartości obciążeń są dane podawane przez producenta samochodu, względnie wartości maksymalnej masy przyczepy oraz maksymalnego nacisku na kulę, przy czym wartości parametrów zaczepu kulowego nie mogą być przekroczone.

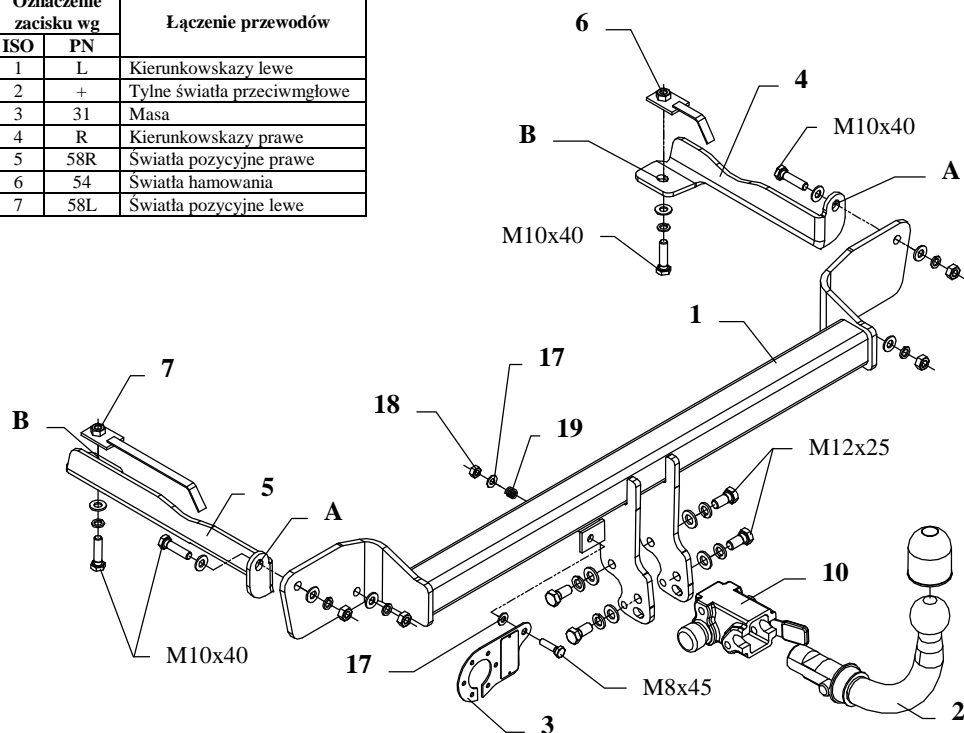
Wzór do obliczania wartości siły D:

$$\frac{\text{Maks. masa przyczepy [kg]} \times \text{Maks. masa samochodu [kg]}}{\text{Maks. masa przyczepy [kg]} + \text{Maks. masa samochodu [kg]}} \times \frac{9,81}{1000} = D \text{ [kN]}$$

INSTRUKCJA

Montażu i eksploatacji zaczepu kulowego

Oznaczenie zacisku wg		Łączenie przewodów
ISO	PN	
1	L	Kierunkowskazy lewe
2	+	Tylne światła przeciwmgłowe
3	31	Masa
4	R	Kierunkowskazy prawe
5	58R	Światła pozycyjne prawe
6	54	Światła hamowania
7	58L	Światła pozycyjne lewe



Rys. 1

Zaczep kulowy przeznaczony jest do zamontowania w samochodzie: **FIAT GRANDE PUNTO**, produkowanym od 10.2005r., nr katalogowy **R38A** i służy do ciągnięcia przyczep o masie całkowitej **1200 kg** i nacisku na kulę max **60 kg**.

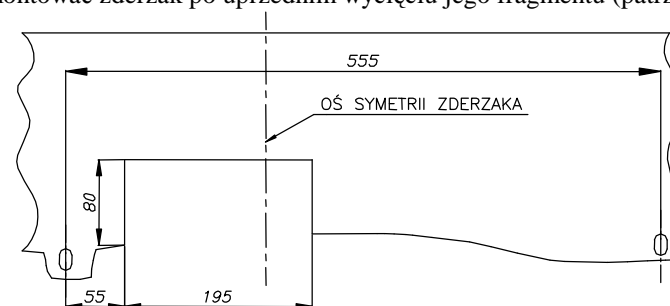
OD PRODUCENTA

Điękujemy za wybór produkowanego przez naszą firmę zaczepu kulowego. Jego niezawodność została potwierdzona licznymi testami oraz opiniami zadowolonych klientów. Jednakże niezawodność zaczepów kulowych jest zależna również od prawidłowego montażu oraz prawidłowej eksploatacji. Z tego powodu prosimy Państwa o staranne przeczytanie niniejszej instrukcji montażu oraz przestrzeganie właściwych wskazówek.

Zaczep należy zamontować w miejscach do tego celu przeznaczonych przez producenta samochodu.

Kolejność czynności przy montażu

1. Odkręcić zderzak.
2. Opuścić tłumik z tylnego zawiesia.
3. Odkręcić metalowe wzmocnienie zderzaka (nie będzie ponownie montowane).
4. W miejsce po odkręconym wzmocnieniu przyłożyć belkę główną zaczepu (poz. 1) na wystającą śrubę M10 i skrócić luzno.
5. Elementy zaczepu (poz. 4 i 5) przyłożyć do podwozia tak, aby otwory (poz. A i B) pokryły się z otworami w tylnym płacie oraz otworami w podłużnicy.
 - otwory (poz. A) skrócić wraz z belką główną zaczepu (poz. 1) śrubami M10x40mm (poz. 9),
 - otwory (poz. B) skrócić do podłużnicy śrubami M10x40mm (poz. 9) – wykorzystać nakrętki na wysięgniku (poz. 6 i 7), które należy włożyć przez otwory w podłużnicach.
6. Zawiesić tłumik.
7. Zamontować zderzak po uprzednim wycięciu jego fragmentu (patrz rys. 2).



Rys. 2

8. Przykręcić korpus automatu (poz. 10) śrubami M12x25mm (poz. 8). Zamocować kulę zgodnie z instrukcją dołączaną do zaczepu z końcówką szybkodemontowalną.
9. Przykręcić blachę pod gniazdo (poz. 3) zgodnie z rysunkiem.
10. Dokręcić wszystkie śruby z momentem jak pokazano w tabeli.
11. Podłączyć przewody gniazdka 7 – bieg. do instalacji elektrycznej zgodnie z instrukcją fabryczną samochodu (zaleca się wykonanie w ASO).
12. Uzupełnić ewentualne ubytki powłoki malarskiej zaczepu powstałe w trakcie montażu.

Zalecany moment skręcający dla śrub i nakrętek 8,8:

M6 - 11 Nm	M8 - 25 Nm	M10 - 50 Nm
M12 - 87 Nm	M14 - 138 Nm	M16 - 210 Nm

UWAGA

Po zamontowaniu zaczepu kulowego należy uzyskać wpis w dowodzie rejestracyjnym pojazdu na „stacji kontroli pojazdów” właściwej dla miejsca zamieszkania.

Samochód powinien być wyposażony w :

-kierunkowskazy boczne

-lusterka boczne o rozstawie co najmniej szerokości przyczepy

Sprawdzać śruby mocujące zaczepu kulowego po około 1 000 km przebiegu eksploatacji.

Kula zaczepu musi być utrzymana w czystości i konserwowana smarem stałym.