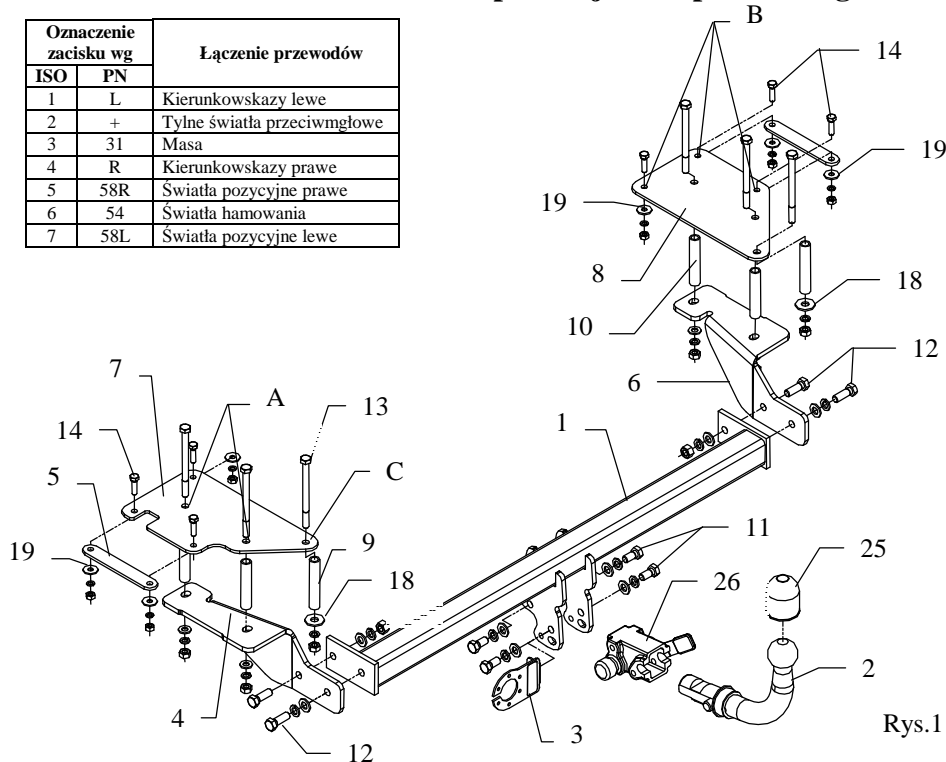


INSTRUKCJA Montażu i eksploatacji zaczepu kulowego

Oznaczenie zacisku wg		Łączenie przewodów
ISO	PN	
1	L	Kierunkowskazy lewe
2	+	Tylne światła przeciwmgłowe
3	31	Masa
4	R	Kierunkowskazy prawe
5	58R	Światła pozycyjne prawe
6	54	Światła hamowania
7	58L	Światła pozycyjne lewe



Rys.1

Zaczep kulowy przeznaczony jest do zamontowania w samochodzie: **FIAT MULTIPLA** nr katalogowy **R26A** produkowanego od 1998r. do 12.2004r. i służy do ciągnięcia przyczep o masie całkowitej do **1300kg** i nacisku na kulę max **70kg**.

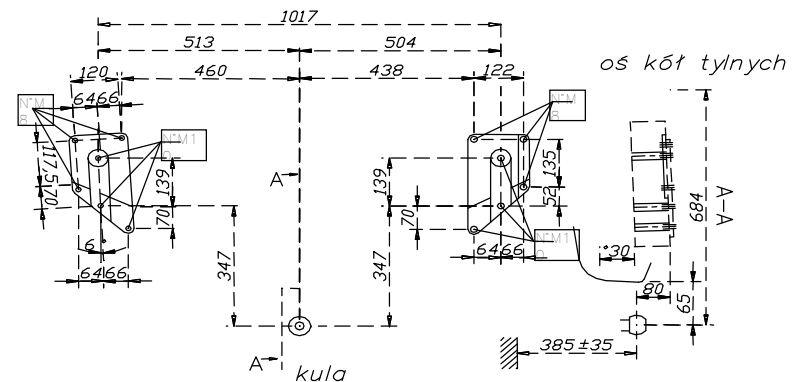
OD PRODUCENTA

Zaczep kulowy jest skonstruowany zgodnie z zasadami bezpieczeństwa ruchu drogowego a jego niezawodność została potwierdzona licznymi testami. Jednakże niezawodność zaczepów kulowych jest zależna również od prawidłowego montażu oraz prawidłowej eksploatacji. Z tego powodu prosimy Państwa o staranne przeczytanie niniejszej instrukcji montażu oraz przestrzeganie właściwych wskazówek.

Zaczep należy zamontować w miejscach do tego celu przeznaczonych przez producenta samochodu.

Kolejność czynności przy montażu

- Wyjąć wykładzinę dywanową wraz z matą wygłuszającą z bagażnika.
- Wyjąć koło zapasowe. Opuścić z ostatnich zawiesi tłumik. Odkręcić zderzak.
- W części bagażowej samochodu odszukać z lewej i prawej strony po dwa wyraźnie zapunktowane miejsca, które należy przewiercić wiertłem $\varnothing 10,5$ mm.
- Na wywiercone otwory nałożyć nakładki (poz. 7 i 8). Otwory (poz. A) na wywiercone.



- Od nakładki (poz. 7 i 8) odtrasować wszystkie pozostałe otwory a następnie wywiercić przelotowo:
 - otwory B wiertłem $\varnothing 9$ mm
 - otwór C wiertłem $\varnothing 10,5$ mm.
- Otwory A i C rozwiercić wiertłem $\varnothing 17,5$ mm tylko od strony bagażowej, w tak przygotowane otwory wsunąć tulejki jak pokazano na rys. 1.
- Na tak przygotowane miejsce ułożyć nakładki (poz. 7 i 8) jak pokazano na rys. 1, przez otwory A i C włożyć śruby M10x130 mm (poz. 13).
- Od spodu samochodu na wystające śruby nałożyć elementy (poz. 4 i 6) i skręcić luźno.
- Do tak przygotowanych elementów przykręcić część zaczepu (poz. 1) śrubami M12x35mm (poz. 12). Dokręcić wszystkie śruby.
- Przez otwory B nakładki włożyć śruby M8 x 30 mm (poz. 14) i skręcić z nakładką (poz. 5) i podkładkami $\varnothing 24 \times \varnothing 8,4 \times 2$ mm (poz. 19) jak pokazano na rysunku.
- Przykręcić zderzak.
- Przykręcić korpus automatu (poz. 28) śrubami M12x25mm (poz. 11) wraz z blachą pod gniazdo (poz. 3). Zamocować kulę zgodnie z instrukcją dołączaną do zaczepu z końcówką szybkodemontowalną.
- Dokręcić wszystkie śruby z momentem, jak pokazano w tabeli.
- Podłączyć przewody z gniazdka 7 – bieg. do instalacji elektrycznej zgodnie z instrukcją fabryczną samochodu (zaleca się wykonanie w ASO).
- Uzupełnić ewentualne ubytki powłoki malarskiej zaczepu powstałe w trakcie montażu.

Zalecany moment skręcający dla śrub i nakrętek 8,8:

M 8 25 Nm

M 10 55 Nm

M 12 85 Nm

M 14 135 Nm

UWAGA

Po zamontowaniu zaczepu kulowego należy uzyskać wpis w dowodzie rejestracyjnym pojazdu na „stacji kontroli pojazdów” właściwej dla miejsca zamieszkania. Samochód powinien być wyposażony w :

- kierunkowskazy boczne
- lusterka boczne o rozstawie, co najmniej szerokości przyczepy.

Sprawdzać śruby mocujące zaczepu kulowego po około 1000 km przebiegu eksploatacji. Kula zaczepu musi być utrzymana w czystości i konserwowana smarem stałym

Wyposażenie zaczepu:

Poz. 1 Nazwa: Belka główna Ilość szt: 1	Poz. 7 Nazwa: Nakładka wspornika Ilość szt: 1	Poz. 14 Nazwa: Śruba 8,8 B Ilość szt: 6 Wymiar: M8x30	Poz. 21 Nazwa: Podkładka zwykła Ilość szt: 4 Wymiar: Ø 10,5 mm
Poz. 2 Nazwa: Część kulista Ilość szt: 1	Poz. 8 Nazwa: Nakładka wspornika Ilość szt: 1	Poz. 15 Nazwa: Nakrętka 8 B Ilość szt: 2 Wymiar: M12	Poz. 22 Nazwa: Podkładka sprężysta Ilość szt: 8 Wymiar: Ø 12,2 mm
Poz. 3 Nazwa: Płyta gniazda Ilość szt: 1	Poz. 9 Nazwa: Tulejka dystans. Ilość szt: 2	Poz. 16 Nazwa: Nakrętka 8 B Ilość szt: 6 Wymiar: M10	Poz. 23 Nazwa: Podkładka sprężysta Ilość szt: 6 Wymiar: Ø 10,2 mm
Poz. 4 Nazwa: Wspornik lewy Ilość szt: 1	Poz. 10 Nazwa: Tulejka dystans. Ilość szt: 4	Poz. 17 Nazwa: Nakrętka 8 B Ilość szt: 6 Wymiar: M8	Poz. 24 Nazwa: Podkładka sprężysta Ilość szt: 6 Wymiar: Ø 8,2 mm
Poz. 5 Nazwa: Nakładka Ilość szt: 2	Poz. 11 Nazwa: Śruba 8,8 B Ilość szt: 4 Wymiar: M12x25mm	Poz. 18 Nazwa: Podkładka Ilość szt: 2 Wymiar: Ø37xØ13x3mm	Poz. 25 Nazwa: Osłona kuli Ilość szt: 1
Poz. 6 Nazwa: Wspornik prawy Ilość szt: 1	Poz. 12 Nazwa: Śruba 8,8 B Ilość szt: 4 Wymiar: M12x35mm	Poz. 19 Nazwa: Podkładka Ilość szt: 6 Wymiar: Ø24xØ8,4x2mm	Poz. 26 Nazwa: Korpus automatu Ilość szt: 1
	Poz. 13 Nazwa: Śruba 8,8 B Ilość szt: 6 Wymiar: M10x130mm	Poz. 20 Nazwa: Podkładka zwykła Ilość szt: 8 Wymiar: Ø 13 mm	Poz. 27 Nazwa: Zasłepka korpusu Ilość szt: 1

KARTA GWARANCYJNA

Producent udziela gwarancji niniejszą kartą gwarancyjną na okres 24 miesięcy licząc od dnia zakupu zaczepu kulowego do samochodu:

FIAT MULTIPLA produkowanego od 1998r. do 12.2004r.

Data produkcji

Data zakupu.....

Zakres gwarancji obejmuje wyłącznie wady jakościowe wynikające z winy producenta.

Gwarancja nie obejmuje natomiast uszkodzeń zawinionych przez nabywcę, wynikających z niewłaściwego montażu, użytkowania lub konserwacji, uszkodzeń mechanicznych, normalnego zużycia podczas eksploatacji itp.

Gwarancja udzielona na zakupiony towar nie wyłącza, nie ogranicza ani nie zawiesza uprawnień kupującego wynikających z niezgodności towaru z umową.

Reklamacje należy zgłaszać w punkcie sprzedaży, składając jednocześnie kartę gwarancyjną. Usunięcie "wady" następuje po stwierdzeniu przez punkt sprzedaży wspólnie z producentem słuszności złożonej reklamacji.

Reklamacja powinna być załatwiona w ciągu czternastu dni od dnia uznania reklamacji. Karta gwarancyjna jest nieważna jeżeli nie jest wypełniona i podpisana.

Data zgłoszenia reklamacji:



PPUH AUTO-HAK S.J.

Produkcja Zaczepów Kulowych
Henryk & Zbigniew Nejman
76-200 SŁUPSK ul. Słoneczna 16K
tel/fax (059) 8-414-414; 8-414-413
E-mail: office@autohak.com.pl
www. autohak.com.pl

Zaczep kulowy bez wyposażenia elektrycznego

Klasa: **A50-X** Nr kat. **R26A**

Przeznaczony do zamontowania w samochodzie:

Producent: **FIAT**

Model: **MULTIPLA**

produkowanego od 1998r. do 12.2004r.

Dane techniczne:

Wartość siły **D**: **7,8 kN**

maksymalna masa przyczepy: **1300 kg**

maksymalny nacisk na kulę: **70 kg**

Numer homologacji zgodnie z Dyrektywą 94/20/WE: e20*94/20*0504*00

INFORMACJA WSTĘPNA

Zaczep kulowy jest skonstruowany zgodnie z zasadami bezpieczeństwa ruchu drogowego. Zaczep kulowy jest elementem wpływającym na bezpieczeństwo jazdy i może zostać zainstalowany wyłącznie przez personel wyspecjalizowany. Niedopuszczalne jest dokonywanie jakichkolwiek zmian w konstrukcji zaczepu. Powoduje to wygaśnięcie dopuszczenia do stosowania. W przypadku obecności masy izolacyjnej lub osłony podwozia w miejscu przylegania zaczepu, należy ją usunąć. Nieosłonięte miejsca karoserii oraz wywiercone otwory należy pomalować farbą antykorozyjną.

Informacjami wiążącymi odnośnie wartości obciążeń są dane podawane przez producenta samochodu, względnie wartości maksymalnej masy przyczepy oraz maksymalnego nacisku na kulę, przy czym wartości parametrów zaczepu kulowego nie mogą być przekroczone.

Wzór do obliczania wartości siły D:

$$\frac{\text{Maks. masa przyczepy [kg]} \times \text{Masa całkowita samochodu [kg]}}{\text{Maks. masa przyczepy [kg]} + \text{Masa całkowita samochodu [kg]}} \times \frac{9,81}{1000} = D \text{ [kN]}$$