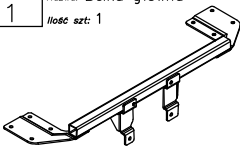
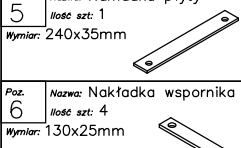

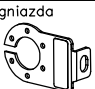

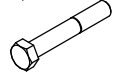


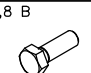


## Wyposażenie zaczepu:

Poz. 1 Nazwa: Belka główna Ilość szt.: 1	Poz. 5 Nazwa: Nakładka płyty Ilość szt.: 1 Wymiar: 240x35mm	Poz. 10 Nazwa: Śruba 8,8 B Ilość szt.: 8 Wymiar: M8x30mm	Poz. 15 Nazwa: Podkładka zwykła Ilość szt.: 6 Wymiar: Ø 10,5 mm
	Poz. 6 Nazwa: Nakładka wspornika Ilość szt.: 4 Wymiar: 130x25mm	Poz. 11 Nazwa: Nakrętka 8 B Ilość szt.: 2 Wymiar: M12	Poz. 16 Nazwa: Podkładka zwykła Ilość szt.: 2 Wymiar: Ø 8,5 mm
	Poz. 2 Nazwa: Część kulista Ilość szt.: 1	Poz. 12 Nazwa: Nakrętka 8 B Ilość szt.: 6 Wymiar: M10	Poz. 17 Nazwa: Podkładka sprężysta Ilość szt.: 2 Wymiar: Ø 12,2 mm
	Poz. 3 Nazwa: Płyta gniazda Ilość szt.: 1	Poz. 13 Nazwa: Nakrętka 8 B Ilość szt.: 8 Wymiar: M8	Poz. 18 Nazwa: Podkładka sprężysta Ilość szt.: 6 Wymiar: Ø 10,2 mm
	Poz. 4 Nazwa: Wspornik kuli Ilość szt.: 1	Poz. 14 Nazwa: Podkładka zwykła Ilość szt.: 2 Wymiar: Ø 13 mm	Poz. 19 Nazwa: Podkładka sprężysta Ilość szt.: 8 Wymiar: Ø 8,2 mm
	Poz. 7 Nazwa: Śruba 8,8 B Ilość szt.: 2 Wymiar: M12x75mm	Poz. 8 Nazwa: Śruba 8,8 B Ilość szt.: 2 Wymiar: M10x70mm	Poz. 20 Nazwa: Osłona kuli Ilość szt.: 1
			
			

## KARTA GWARANCYJNA

Producent udziela gwarancji niniejszą kartą gwarancyjną na okres 24 miesiące licząc od dnia zakupu zaczepu kulowego do samochodu:

# FIAT SIENA

## 4 drz.

produkowanego od 1996r. do 2002r.

Data produkcji ..... Data zakupu.....

Zakres gwarancji obejmuje wyłącznie wady jakościowe wynikające z winy producenta.

Gwarancja nie obejmuje natomiast uszkodzeń zawinionych przez nabywcę, wynikających z niewłaściwego montażu, użytkowania lub konserwacji, uszkodzeń mechanicznych, normalnego zużycia podczas eksploatacji itp.

Gwarancja udzielona na zakupiony towar nie wyłącza, nie ogranicza ani nie zawiesza uprawnień kupującego wynikających z niezgodności towaru z umową.

Reklamacje należy zgłaszać w punkcie sprzedaży, składając jednocześnie kartę gwarancyjną. Usunięcie "wady" następuje po stwierdzeniu przez punkt sprzedaży wspólnie z producentem słuszności złożonej reklamacji.

Reklamacja powinna być załatwiona w ciągu 14 dni od dnia uznania reklamacji. Karta gwarancyjna jest nieważna jeżeli nie jest wypełniona i podpisana.

Data zgłoszenia reklamacji: .....



## PPUH AUTO-HAK Sp. J.

Produkcja Zaczepów Kulowych  
Henryk & Zbigniew Nejman  
76-200 SŁUPSK ul. Słoneczna 16K  
tel/fax (059) 8-414-414; 8-414-413  
E-mail: [office@autohak.com.pl](mailto:office@autohak.com.pl)  
[www.autohak.com.pl](http://www.autohak.com.pl)

## Zaczep kulowy bez wyposażenia elektrycznego

Klasa: **A50-X** Nr kat. **R14**

Przeznaczony do zamontowania w samochodzie:

Producent: **FIAT**

Model: **SIENA**

Typ: **4 drz.**

produkowanego od 1996r. do 2002r.

Numer homologacji zgodnie z wytycznymi regulaminu EKG/ONZ 55.01: **E20-55R-01 1284**

Dane techniczne:

wartość siły **D: 6,3 kN**

maksymalna masa przyczepy: **1300 kg**

maksymalny nacisk na kulę: **50 kg**

## INFORMACJA WSTĘPNA

Zaczep kulowy jest skonstruowany zgodnie z zasadami bezpieczeństwa ruchu drogowego. Zaczep kulowy jest elementem wpływającym na bezpieczeństwo jazdy i może zostać zainstalowany wyłącznie przez personel wyspecjalizowany. Niedopuszczalne jest dokonywanie jakichkolwiek zmian w konstrukcji zaczepu. Powoduje to wygaśnięcie dopuszczenia do stosowania. W przypadku obecności masy izolacyjnej lub osłony podwozia w miejscu przylegania zaczepu, należy ją usunąć. Nieosłonięte miejsca karoserii oraz wywiercone otwory należy pomalować farbą antykorozyjną.

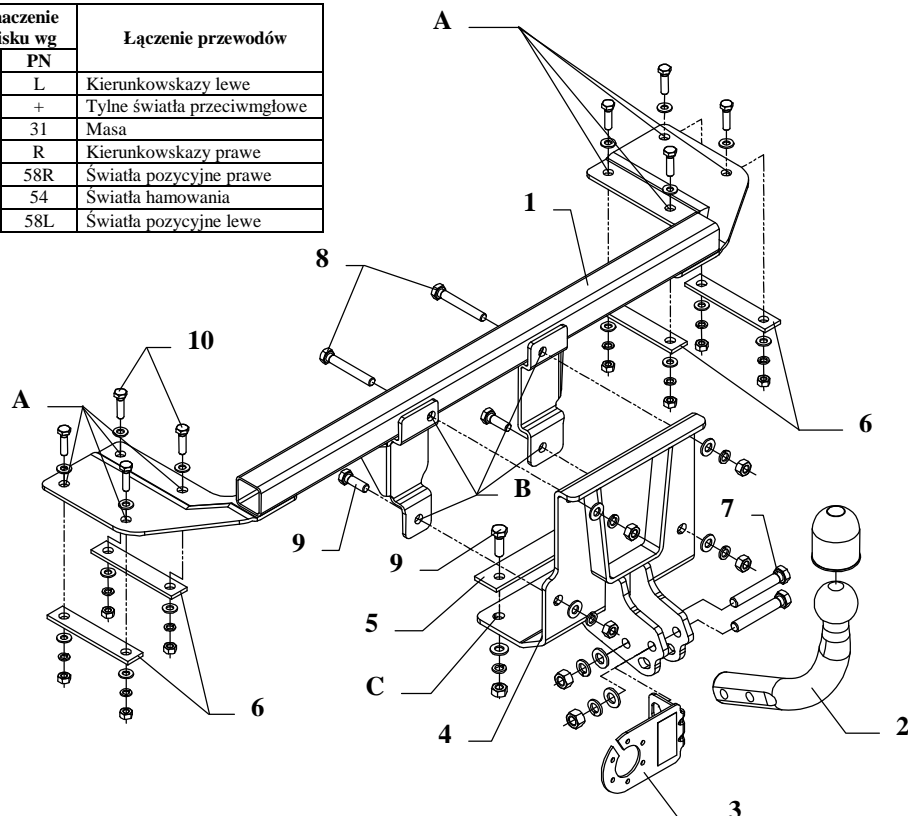
Informacjami wiążącymi odnośnie wartości obciążeń są dane podawane przez producenta samochodu, względnie wartości maksymalnej masy przyczepy oraz maksymalnego nacisku na kulę, przy czym wartości parametrów zaczepu kulowego nie mogą być przekroczone.

Wzór do obliczania wartości siły D:

$$\frac{\text{Maks. masa przyczepy [kg]} \times \text{Maks. masa samochodu [kg]}}{\text{Maks. masa przyczepy [kg]} + \text{Maks. masa samochodu [kg]}} \times \frac{9,81}{1000} = D \text{ [kN]}$$

## INSTRUKCJA montażu i eksploatacji zaczepu kulowego

Oznaczenie zacisku wg		Łączenie przewodów
ISO	PN	
1	L	Kierunkowskazy lewe
2	+	Tyłne światła przeciwmgłowe
3	31	Masa
4	R	Kierunkowskazy prawe
5	58R	Światła pozycyjne prawe
6	54	Światła hamowania
7	58L	Światła pozycyjne lewe



Zaczep kulowy przeznaczony jest do zamontowania w samochodzie: **FIAT SIENA 4 drz.**, produkowanym od 1996r. do 2002r., nr katalogowy **R14** i służy do ciągnięcia przyczep o masie całkowitej do **1300 kg** i nacisku na kulę max **50 kg**.

### OD PRODUCENTA

Dziękujemy za wybór produkowanego przez naszą firmę zaczepu kulowego. Jego niezawodność została potwierdzona licznymi testami oraz opiniami zadowolonych klientów. Jednakże niezawodność zaczepów kulowych jest zależna również od prawidłowego montażu oraz prawidłowej eksploatacji. Z tego powodu prosimy Państwa o staranne przeczytanie niniejszej instrukcji montażu oraz przestrzeganie zawartych wskazówek.

*Zaczep należy zamontować w miejscach do tego celu przeznaczonych przez producenta samochodu.*

## Kolejność czynności przy montażu

1. W celu zamontowania zaczepu należy wyjąć koło zapasowe.
2. Odpiąć osłony dywanowe z prawej i lewej strony bagażnika, a następnie je odchylić co umożliwi odkręcenie zderzaka.
3. Zdemontować zderzak.
4. Włożyć do bagażnika belkę główną zaczepu (poz. 1) i ułożyć ją w osi podłużnej w taki sposób aby dolegała do tylnego płata.
5. Poprzez otwory zaczepu (poz. A) przewiercić wiertłem  $\varnothing 9\text{mm}$  a następnie skrócić śrubami M8x30mm (poz. 10) poprzez przyłożone od spodu samochodu nakładki (poz. 6).
6. Poprzez otwory zaczepu (poz. B) przewiercić wiertłem  $\varnothing 11\text{mm}$  a następnie przyłożyć do tylnego płata wspornik kuli (poz. 4) i skrócić śrubami M10x70mm – poz. 8 (górze) i M10x30mm – poz. 9 (dół).
7. Od spodu samochodu przez otwory zaczepu (poz. C) przewiercić wiertłem  $\varnothing 11\text{mm}$  i skrócić śrubami M10x30mm (poz. 9) poprzez przyłożoną w bagażniku nakładkę (poz. 5).
8. W dolnej części zderzaka wyciąć prostokątny fragment o wymiarach 50x30mm.
9. Zamontować zderzak i przypiąć osłony w bagażniku.
10. Dokręcić wszystkie śruby momentem, jak pokazano w tabeli.
11. Przykręcić część kulistą zaczepu (poz. 2) wraz z blachą pod gniazdo (poz. 3) śrubami M12x75mm (poz. 7) z wyposażenia.
12. Podłączyć przewody z gniazdka 7 – bieg. do instalacji elektrycznej zgodnie z instrukcją fabryczną samochodu (zaleca się wykonanie w ASO).
13. Uzupełnić ewentualne ubytki powłoki malarskiej zaczepu powstałe w trakcie montażu.

Zalecany moment skręcający dla śrub i nakrętek 8,8:

<b>M6</b> - 11 Nm	<b>M8</b> - 25 Nm	<b>M10</b> - 50 Nm
<b>M12</b> - 87 Nm	<b>M14</b> - 138 Nm	<b>M16</b> - 210 Nm

### UWAGA

Po zamontowaniu zaczepu kulowego należy uzyskać wpis w dowodzie rejestracyjnym pojazdu na „stacji kontroli pojazdów” właściwej dla miejsca zamieszkania.

Samochód powinien być wyposażony w :

- kierunkowskazy boczne
  - lusterka boczne o rozstawie co najmniej szerokości przyczepy
- Sprawdzać śruby mocujące zaczepu kulowego po około 1 000 km przebiegu eksploatacji.

Kula zaczepu musi być utrzymana w czystości i konserwowana smarem stałym.