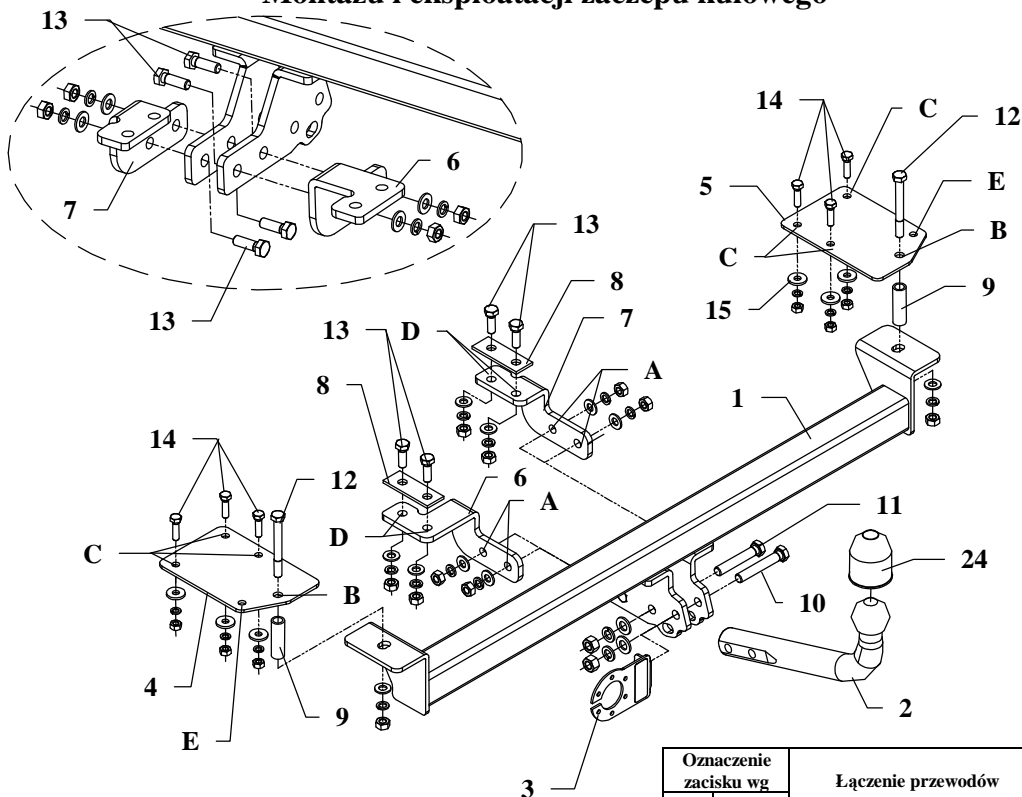


INSTRUKCJA

Montaż i eksploatacja zaczepu kulowego



Oznaczenie zacisku wg		Łączenie przewodów
ISO	PN	
1	L	Kierunkowskazy lewe
2	+	Tylne światła przeciwmgłowe
3	31	Masa
4	R	Kierunkowskazy prawe
5	58R	Światła pozycyjne prawe
6	54	Światła hamowania
7	58L	Światła pozycyjne lewe

Zaczep kulowy przeznaczony jest do zamontowania w samochodzie: **FIAT BRAVA, 5 drz.**, produkowanym od 1995r. do 2001r., numer katalogowy **R09** i służy do ciągnięcia przyczep o masie całkowitej do **1400 kg** i nacisku na kulę max **75 kg**.

OD PRODUCENTA

Dziękujemy za wybór produkowanego przez naszą firmę zaczepu kulowego. Jego niezawodność została potwierdzona licznymi testami oraz opiniami zadowolonych klientów. Jednakże niezawodność zaczepów kulowych jest zależna również od prawidłowego montażu oraz prawidłowej eksploatacji. Z tego powodu prosimy Państwa o staranne przeczytanie niniejszej instrukcji montażu oraz przestrzeżenie właściwych wskazówek.

Zaczep należy zamontować w miejscach do tego celu przeznaczonych przez producenta samochodu.

Kolejność czynności przy montażu

1. Przed rozpoczęciem montażu zaczepu kulowego należy zdemontować zderzak, a następnie po wyjęciu koła zapasowego, zdemontować osłony oraz wyjąć wykładzinę dywanową z bagażnika (po lewej i prawej stronie odkręcić śruby M8 mocujące uchwyty).
2. Do belki głównej zaczepu (poz. 1) śrubami M10x30mm (poz. 13) przykręcić poprzez otwory (poz. A) wsporniki kątowe (poz. 6 i 7) jak na rysunku.
3. W bagażniku, po lewej i prawej jego stronie, przyłożyć nakładki (poz. 4 i 5) i poprzez otwory (poz. B) oraz istniejące otwory włożyć śruby M10x90mm (poz. 12) z wyposażenia zaczepu.
4. Od spodu samochodu w istniejące otwory $\varnothing 17\text{mm}$ w podłużnicach włożyć tulejki dystansowe (poz. 9) z wyposażenia, a następnie przyłożyć belkę główną zaczepu (poz. 1) i skrócić poprzez otwory (poz. B) uprzednio włożonymi śrubami M10x90mm (poz. 12) z umiarkowanym dociskiem.
5. W bagażniku śrubami M8 tymczasowo poprzez otwory (poz. E) ustawić nakładki, a następnie poprzez ich otwory (poz. C) wykonać wiertłem $\varnothing 9\text{mm}$ otwory w podłodze bagażnika.
6. Poprzez uprzednio wykonane otwory skrócić śrubami M8x30mm (poz. 14) wykorzystując podkładki okrągłe (poz. 15) z wyposażenia.
7. Od spodu samochodu poprzez otwory (poz. D) wsporników kątowych przewiercić wiertłem $\varnothing 11\text{mm}$ otwory do bagażnika, a następnie skrócić śrubami M10x30mm (poz. 13) wykorzystując nakładki (poz. 8) z wyposażenia przyłożone w bagażniku.
8. Przykręcić część kulistą zaczepu (poz. 2) wraz z blachą pod gniazdo (poz. 3) śrubami M12x75mm (poz. 10) oraz M12x70mm (poz. 11).
9. Dokręcić wszystkie śruby z momentem, jak pokazano w tabeli.
10. Zamontować osłony PCV oraz wykładzinę dywanową, następnie zdemontowanymi śrubami M8 przykręcić uchwyty poprzez otwory nakładek (poz. E).
11. Podłączyć przewody z gniazdka 7 - bieg. do instalacji elektrycznej zgodnie z instrukcją fabryczną samochodu (zaleca się wykonanie w ASO).
12. Uzupełnić ewentualne ubytki powłoki malarskiej zaczepu powstałe w trakcie montażu.

Zalecany moment skręcający dla śrub i nakrętek 8,8:

M 8 - 25 Nm **M 10 - 55 Nm**
M 12 - 85 Nm **M 14 - 135 Nm**

UWAGA

Po zamontowaniu zaczepu kulowego należy uzyskać wpis w dowodzie rejestracyjnym pojazdu na „stacji kontroli pojazdów” właściwej dla miejsca zamieszkania.

Samochód powinien być wyposażony w :

-kierunkowskazy boczne

-lusterka boczne o rozstawie co najmniej szerokości przyczepy

Sprawdzać śruby mocujące zaczep kulowego po około 1 000 km przebiegu eksploatacji.

Kula zaczepu musi być utrzymana w czystości i konserwowana smarem stałym.

Wyposażenie zaczepu:

Poz. 1 Belka główna SZTUK: 1	Poz. 6 Wspornik kątowy I SZTUK: 1	Poz. 12 Śruba 8.8 B M10x90mm SZTUK: 2	Poz. 18 Podkładka sprężysta Ø12,2mm SZTUK: 2
Poz. 2 Część kulista SZTUK: 1	Poz. 7 Wspornik kątowy II SZTUK: 1	Poz. 13 Śruba 8.8 B M10x30mm SZTUK: 8	Poz. 19 Podkładka sprężysta Ø10,2mm SZTUK: 10
Poz. 3 Płyta gniazda SZTUK: 1	Poz. 8 Nakładka SZTUK: 1	Poz. 14 Śruba 8.8 B M8x30mm SZTUK: 6	Poz. 20 Podkładka sprężysta Ø8,2mm SZTUK: 6
Poz. 4 Nakładka lewa SZTUK: 1	Poz. 9 Tulejka dystansowa SZTUK: 2	Poz. 15 Podkładka Ø24xØ8,4x2mm SZTUK: 6	Poz. 21 Nakrętka 8 B M12 SZTUK: 2
Poz. 5 Nakładka prawa SZTUK: 1	Poz. 10 Śruba 8.8 B M12x75mm SZTUK: 1	Poz. 16 Podkładka płaska Ø13mm SZTUK: 2	Poz. 22 Nakrętka 8 B M10 SZTUK: 10
	Poz. 11 Śruba 8.8 B M12x70mm SZTUK: 1	Poz. 17 Podkładka płaska Ø10,5mm SZTUK: 10	Poz. 23 Nakrętka 8 B M8 SZTUK: 6
			Poz. 24 Osłona kuli SZTUK: 1

KARTA GWARANCYJNA

Producent udziela gwarancji niniejszą kartą gwarancyjną na okres 24 miesięcy licząc od dnia zakupu zaczepu kulowego do samochodu:

FIAT BRAVA 5 drz. produkowanego od 1995r. do 2001r.

Data produkcji Data zakupu.....

Zakres gwarancji obejmuje wyłącznie wady jakościowe wynikające z winy producenta.

Gwarancja nie obejmuje natomiast uszkodzeń zawinionych przez nabywcę, wynikających z niewłaściwego montażu, użytkowania lub konserwacji, uszkodzeń mechanicznych, normalnego zużycia podczas eksploatacji itp.

Gwarancja udzielona na zakupiony towar nie wyłącza, nie ogranicza ani nie zawiesza uprawnień kupującego wynikających z niezgodności towaru z umową.

Reklamacje należy zgłaszać w punkcie sprzedaży, składając jednocześnie kartę gwarancyjną. Usunięcie "wady" następuje po stwierdzeniu przez punkt sprzedaży wspólnie z producentem słuszności złożonej reklamacji.

Reklamacja powinna być załatwiona w ciągu 14 dni od dnia uznania reklamacji. Karta gwarancyjna jest nieważna jeżeli nie jest wypełniona i podpisana.

Data zgłoszenia reklamacji:



PPUH AUTO-HAK S.J.

Produkcja Haków Holowniczych
Henryk & Zbigniew Nejman
76-200 SŁUPSK ul. Słoneczna 16K
tel/fax (059) 8-414-414; 8-414-413
E-mail: office@autohak.com.pl
www.autohak.com.pl

Zaczep kulowy bez wyposażenia elektrycznego

Klasa: **A50-X** Nr kat. **R09**

Przeznaczony do zamontowania w samochodzie:

Producent: **FIAT**

Model: **BRAVA**

Typ: **5 drz.**

produkowanym od 1995r. do 2001r.

Numer homologacji zgodnie z wytycznymi
regulaminu EKG/ONZ 55.01: **E20-55R-01 1332**

Dane techniczne:

wartość siły **D: 7,9 kN**

maksymalna masa przyczepy: **1400 kg**

maksymalny nacisk na kulę: **75 kg**

INFORMACJA WSTĘPNA

Zaczep kulowy jest skonstruowany zgodnie z zasadami bezpieczeństwa ruchu drogowego. Zaczep kulowy jest elementem wpływającym na bezpieczeństwo jazdy i może zostać zainstalowany wyłącznie przez personel wyspecjalizowany. Niedopuszczalne jest dokonywanie jakichkolwiek zmian w konstrukcji zaczepu. Powoduje to wygaśnięcie dopuszczenia do stosowania. W przypadku obecności masy izolacyjnej lub osłony podwozia w miejscu przylegania zaczepu, należy ją usunąć. Nieosłonięte miejsca karoserii oraz wywiercone otwory należy pomalować farbą antykorozyjną.

Informacjami wiążącymi odnośnie wartości obciążeń są dane podawane przez producenta samochodu, względnie wartości maksymalnej masy przyczepy oraz maksymalnego nacisku na kulę, przy czym wartości parametrów zaczepu kulowego nie mogą być przekroczone.

Wzór do obliczania wartości siły D:

$$\frac{\text{Maks. masa przyczepy [kg]} \times \text{Maks. masa samochodu [kg]}}{\text{Maks. masa przyczepy [kg]} + \text{Maks. masa samochodu [kg]}} \times \frac{9,81}{1000} = D \text{ [kN]}$$