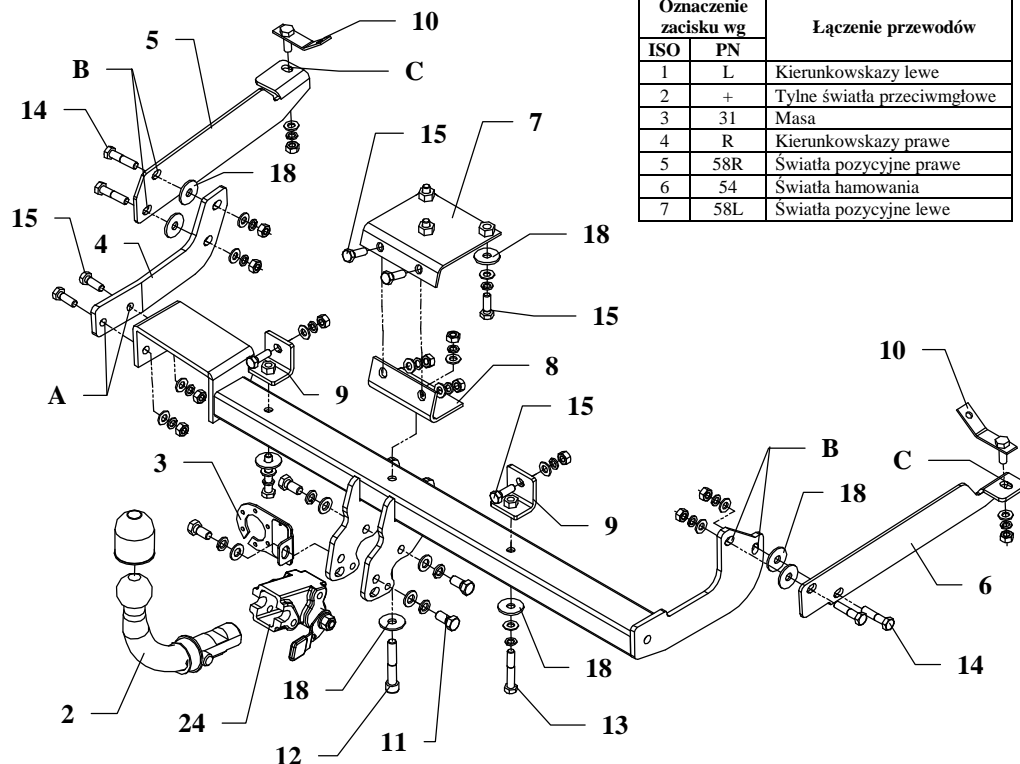


## INSTRUKCJA

### Montaż i eksploatacja zaczepu kulowego



Zaczep kulowy przeznaczony jest do zamontowania w samochodzie: **CITROEN XSARA, 3/5 drz.**, produkowanym od 1997r. do 2004r., nr katalogowy **P10A** i służy do ciągnięcia przyczep o masie całkowitej **1300 kg** i nacisku na kulę max **70 kg**.

### OD PRODUCENTA

Dziękujemy za wybór produkowanego przez naszą firmę zaczepu kulowego. Jego niezawodność została potwierdzona licznymi testami oraz opiniami zadowolonych klientów. Jednakże niezawodność zaczepów kulowych jest zależna również od prawidłowego montażu oraz prawidłowej eksploatacji. Z tego powodu prosimy Państwa o staranne przeczytanie niniejszej instrukcji montażu oraz przestrzeganie właściwych wskazówek.

*Zaczep należy zamontować w miejscach do tego celu przeznaczonych przez producenta samochodu.*

### Kolejność czynności przy montażu

- Wyjąć z bagażnika wykładzinę podłogową i usunąć dwie plastikowe zatyczki znajdujące się z prawej i lewej strony oraz koło zapasowe.
- Przykręcić płytę górną (poz. 7) od spodu do belki poprzecznej śrubami M10x30mm (poz. 15).
- Przykręcić uchwyty boczne (poz. 9) śrubami M10x30mm (poz. 15).
- Przykręcić płytę dolną (poz. 8) do uprzednio zamontowanego elementu (poz. 7) dwoma śrubami M10x30mm (poz. 15).
- Do tak przygotowanych elementów (poz. 7, 8 i 9) przyłożyć belkę główną zaczepu (poz. 1) i przykręcić śrubami M10x70mm (poz. 13) oraz śrubą imbusową M12x70mm (poz. 12) z podkładkami  $\varnothing 35 \times \varnothing 12 \times 4$ mm (poz. 18).
- Przykręcić wspornik lewy (poz. 4) w punktach (poz. A) śrubami M10x30mm (poz. 15).
- Przykręcić wysięgniki (poz. 5 i 6) w punktach (poz. B) śrubami M10x40mm (poz. 14), stosując podkładki  $\varnothing 35 \times \varnothing 12 \times 4$ mm (poz. 19).
- Przykręcić korpus automatu (poz. 24) śrubami M12x25mm (poz. 11) wraz z blachą pod gniazdo (poz. 3). Zamocować kulę (poz. 2) zgodnie z instrukcją dołączaną do zaczepu z końcówką szybkodemontowalną.
- Skręcić śruby z wysięgnikiem (poz. 10) w punktach (poz. C).  
Uwaga! W bagażniku po lewej i prawej stronie znajdują się plastikowe zaślepki, które należy wyjąć, a następnie przez powstałe otwory wsunąć wysięgniki (poz. 10)
- Podłączyć przewody z gniazdka 7- bieg. do instalacji elektrycznej zgodnie z instrukcją fabryczną samochodu (zaleca się wykonanie w ASO).
- Uzupełnić ewentualne ubytki powłoki malarskiej zaczepu powstałe w trakcie montażu.

Zalecany moment skręcający dla śrub i nakrętek 8,8:

**M 8** - 25 Nm                      **M 10** - 55 Nm  
**M 12** - 85 Nm                      **M 14** - 135 Nm

### UWAGA

Po zamontowaniu zaczepu kulowego należy uzyskać wpis w dowodzie rejestracyjnym pojazdu na „stacji kontroli pojazdów” właściwej dla miejsca zamieszkania.

Samochód powinien być wyposażony w :

-kierunkowskazy boczne

-lusterka boczne o rozstawie co najmniej szerokości przyczepy

Sprawdzać śruby mocujące zaczepu kulowego po około 1 000 km przebiegu eksploatacji.

Kula zaczepu musi być utrzymana w czystości i konserwowana smarem stałym

## Wyposażenie zaczepu:

Poz. 1 Nazwa: Belka główna Ilość szt.: 1	Poz. 6 Nazwa: Wysięgnik prawy Ilość szt.: 1	Poz. 12 Nazwa: Śruba 8,8 B imbus Ilość szt.: 1 Wymiar: M12x70mm	Poz. 19 Nazwa: Podkładka zwykła Ilość szt.: 6 Wymiar: 13 mm
Poz. 2 Nazwa: Część kulista Ilość szt.: 1	Poz. 7 Nazwa: Płyta górna Ilość szt.: 1	Poz. 13 Nazwa: Śruba 8,8 B Ilość szt.: 2 Wymiar: M10x70mm	Poz. 20 Nazwa: Podkładka zwykła Ilość szt.: 17 Wymiar: 10,5 mm
Poz. 3 Nazwa: Płyta gniazda Ilość szt.: 1	Poz. 8 Nazwa: Płyta dolna Ilość szt.: 1	Poz. 14 Nazwa: Śruba 8,8 B Ilość szt.: 4 Wymiar: M10x40mm	Poz. 21 Nazwa: Podkładka sprężynowa Ilość szt.: 5 Wymiar: 12,2 mm
Poz. 4 Nazwa: Wspornik lewy Ilość szt.: 1	Poz. 9 Nazwa: Uchwyt boczny Ilość szt.: 2	Poz. 15 Nazwa: Śruba 8,8 B Ilość szt.: 9 Wymiar: M10x30mm	Poz. 22 Nazwa: Podkładka sprężynowa Ilość szt.: 17 Wymiar: 10,2 mm
Poz. 5 Nazwa: Wysięgnik lewy Ilość szt.: 1	Poz. 10 Nazwa: Śruba na wysięgniku Ilość szt.: 2	Poz. 16 Nazwa: Nakrętka 8 B Ilość szt.: 1 Wymiar: M12	Poz. 23 Nazwa: Ostona kuli Ilość szt.: 1
	Poz. 11 Nazwa: Śruba 8,8 B Ilość szt.: 4 Wymiar: M12x25mm	Poz. 17 Nazwa: Nakrętka 8 B Ilość szt.: 12 Wymiar: M10	Poz. 24 Nazwa: Korpus automatu Ilość szt.: 1
		Poz. 18 Nazwa: Podkładka Ilość szt.: 10 Wymiar: 35x12x4mm	Poz. 25 Nazwa: Zasłepka korpusu Ilość szt.: 1

### KARTA GWARANCYJNA

Producent udziela gwarancji niniejszą kartą gwarancyjną na okres 24 miesięcy licząc od dnia zakupu zaczepu kulowego do samochodu:

## CITROEN XSARA

3/5 drz.

produkowanego od 1997r. do 2004r.

Data produkcji ..... Data zakupu.....

Zakres gwarancji obejmuje wyłącznie wady jakościowe wynikające z winy producenta.

Gwarancja nie obejmuje natomiast uszkodzeń zawinionych przez nabywcę, wynikających z niewłaściwego montażu, użytkowania lub konserwacji, uszkodzeń mechanicznych, normalnego zużycia podczas eksploatacji itp.

Gwarancja udzielona na zakupiony towar nie wyłącza, nie ogranicza ani nie zawiesza uprawnień kupującego wynikających z niezgodności towaru z umową.

Reklamacje należy zgłaszać w punkcie sprzedaży, składając jednocześnie kartę gwarancyjną. Usunięcie "wady" następuje po stwierdzeniu przez punkt sprzedaży wspólnie z producentem słuszności złożonej reklamacji.

Reklamacja powinna być załatwiona w ciągu 14 dni od dnia uznania reklamacji. Karta gwarancyjna jest nieważna jeżeli nie jest wypełniona i podpisana.

Data zgłoszenia reklamacji: .....



## PPUH AUTO-HAK S.J.

Produkcja Zaczepów kulowych  
Henryk & Zbigniew Nejman  
76-200 SŁUPSK ul. Słoneczna 16K  
tel/fax (059) 8-414-414; 8-414-413  
E-mail: [office@autohak.com.pl](mailto:office@autohak.com.pl)  
[www.autohak.com.pl](http://www.autohak.com.pl)

## Zaczep kulowy bez wyposażenia elektrycznego

Klasa: **A50-X** Nr kat. **P10A**

Przeznaczony do zamontowania w samochodzie:

Producent: **CITROEN**

Model: **XSARA**

Typ: **3/5 drz.**

produkowanym od 1997r. do 2004r.

**Numer homologacji zgodnie z dyrektywą 94/20/WE:**  
**e20\*94/20\*0807\*00**

Dane techniczne:

wartość siły **D: 7,16 kN**

maksymalna masa przyczepy: **1300 kg**

maksymalny nacisk na kulę: **70 kg**

### INFORMACJA WSTĘPNA

Zaczep kulowy jest skonstruowany zgodnie z zasadami bezpieczeństwa ruchu drogowego. Zaczep kulowy jest elementem wpływającym na bezpieczeństwo jazdy i może zostać zainstalowany wyłącznie przez personel wyspecjalizowany. Niedopuszczalne jest dokonywanie jakichkolwiek zmian w konstrukcji zaczepu. Powoduje to wygaśnięcie dopuszczenia do stosowania. W przypadku obecności masy izolacyjnej lub osłony podwozia w miejscu przylegania zaczepu, należy ją usunąć. Nieosłonięte miejsca karoserii oraz wywiercone otwory należy pomalować farbą antykorozyjną.

Informacjami wiążącymi odnośnie wartości obciążeń są dane podawane przez producenta samochodu, względnie wartości maksymalnej masy przyczepy oraz maksymalnego nacisku na kulę, przy czym wartości parametrów zaczepu kulowego nie mogą być przekroczone.

*Wzór do obliczania wartości siły D:*

$$\frac{\text{Maks. masa przyczepy [kg]} \times \text{Maks. masa samochodu [kg]}}{\text{Maks. masa przyczepy [kg]} + \text{Maks. masa samochodu [kg]}} \times \frac{9,81}{1000} = D \text{ [kN]}$$