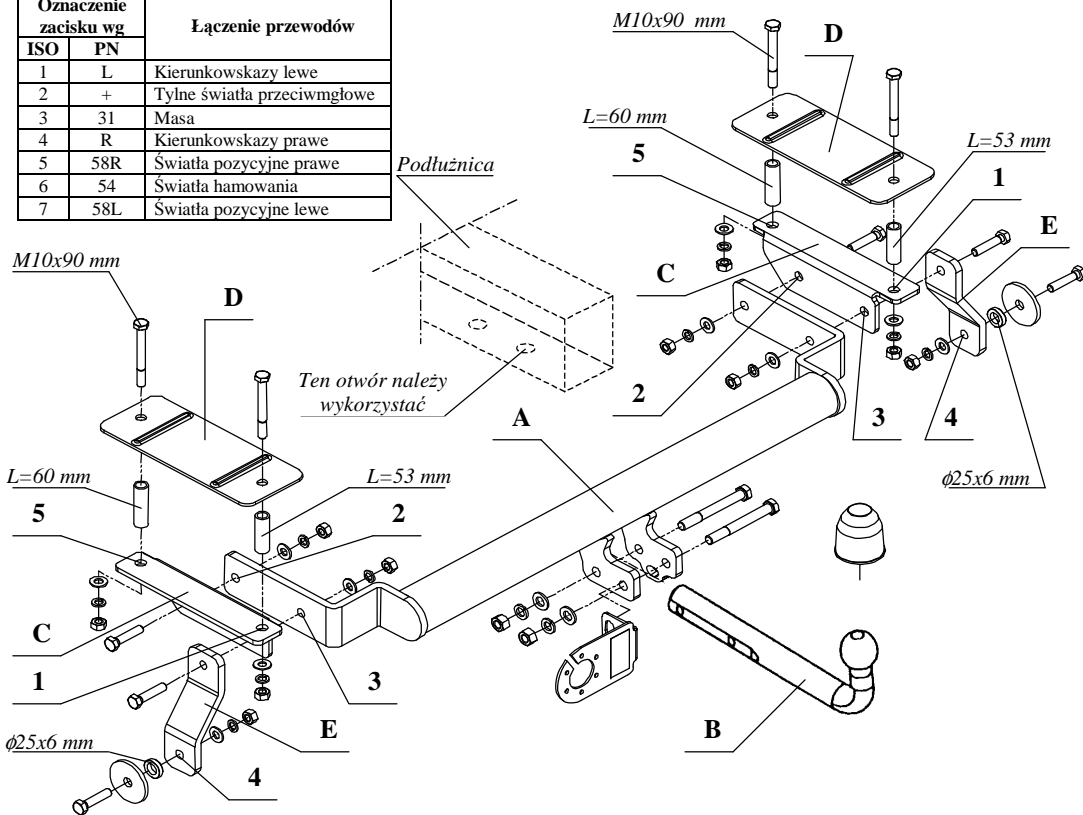


# INSTRUKCJA montażu i eksploatacji zaczepu kulowego

Oznaczenie zacisku wg		Łączenie przewodów
ISO	PN	
1	L	Kierunkowskazy lewe
2	+	Tylne światła przeciwmgłowe
3	31	Masa
4	R	Kierunkowskazy prawe
5	58R	Światła pozycyjne prawe
6	54	Światła hamowania
7	58L	Światła pozycyjne lewe



Zaczep kulowy przeznaczony jest do zamontowania w samochodzie **CITROEN XM** produkowanego od 1989 do 2000 r. i służy do ciągnięcia przyczep o masie całkowitej **1800 kg** i nacisku na kulę max **80 kg**.

## INFORMACJA WSTĘPNA

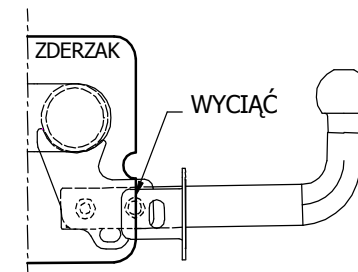
Zaczep kulowy jest skonstruowany zgodnie z zasadami bezpieczeństwa ruchu drogowego, a ich niezawodność została potwierdzona licznymi testami. Jednakże niezawodność zaczepów kulowych jest zależna również od prawidłowego montażu oraz prawidłowej eksploatacji. Z tego powodu prosimy Państwa o staranne przeczytanie niniejszej instrukcji montażu oraz przestrzeganie właściwych wskazówek..

*Zaczep należy zamontować w miejscach do tego celu przeznaczonych przez producenta samochodu.*

## Kolejność czynności przy montażu.

1. W podłużnicach po lewej i prawej stronie przewiercić do wewnątrz bagażnika poprzez fabryczny otwór (bliższy tyłu samochodu), a następnie od wewnątrz bagażnika rozwiertić je wiertłem  $\varnothing 17,5$  mm i w tak wykonane otwory włożyć tulejki dystansowe o długości  $L=53$  mm (patrz rysunek) oraz przyłożyć nakładki z wyposażenia (poz. D).

2. Kątowe wsporniki boczne (poz. C) poprzez ich otwór (poz. 1) oraz włożone już tulejki dystansowe przykręcić z umiarkowanym dociskiem do podłużnic samochodu śrubami  $M10 \times 90$  mm.



3. W centralnym punkcie zderzaka wyciąć fragment o wymiarach: szer. 70 mm oraz na wys. do podcięcia zderzaka (patrz rysunek obok).

4. Do podwozia przyłożyć część zaczepu (poz. A) i poprzez otwory (poz. 2 i 3) (**UWAGA! Poprzez otwór (poz. 3) również część zaczepu (poz. E)**) skrócić z zamocowanymi już wspornikami bocznymi (poz. C) śrubami  $M10 \times 45$  mm.

5. W fabryczny otwór ucha holowniczego włożyć tulejkę dystansową  $\varnothing 25 \times 6$  mm i skrócić poprzez otwór (poz. 4) z częścią zaczepu (poz. C) za pomocą śruby  $M10 \times 45$  mm z wyposażenia zaczepu.

6. Wewnątrz bagażnika odchylić na bok nakładki (poz. D) i wtedy od spodu samochodu poprzez otwór (poz. 5) wsporników kątowych przewiercić do wnętrza bagażnika otwory wiertłem  $\varnothing 11$  mm.

7. Od wewnątrz bagażnika wykonane uprzednio otwory rozwiertić wiertłem  $\varnothing 17,5$  mm, włożyć tulejki dystansowe o długości  $L=60$  mm, a następnie ustawić na otwory odchyłone nakładki (poz. D) oraz skrócić śrubami  $M10 \times 90$  mm z wyposażenia zaczepu.

8. Dokręcić wszystkie śruby z momentem jak pokazano w tabeli.

9. Przykręcić część kulistą zaczepu (poz. B) wraz z blachą od gniazda śrubami  $M12 \times 75$  mm z wyposażenia.

10. Podłączyć przewody z gniazdka 7 – bieg. do instalacji elektrycznej zgodnie z instrukcją fabryczną samochodu (zaleca się wykonanie w ASO).

11. Uzupelnic ewentualne ubytki powłoki malarskiej zaczepu powstałe w trakcie montażu.

Zalecany moment skręcający dla śrub i nakrętek 8,8 :

<b>M8</b>	25 Nm	<b>M10</b>	55 Nm
<b>M12</b>	85 Nm	<b>M14</b>	135 Nm

## UWAGA

Po zamontowaniu zaczepu kulowego należy uzyskać wpis w dowodzie rejestracyjnym pojazdu na "stacji kontroli pojazdów" właściwej dla miejsca zamieszkania .

Samochód powinien być wyposażony w:

- kierunkowskazy boczne,
- lusterka boczne o rozstawie co najmniej szerokości przyczepy.

Sprawdzać śruby mocujące zaczepu kulowego po około **1000 km** przebiegu eksploatacji.

Kula zaczepu musi być utrzymana w czystości i konserwowana smarem stałym.

## KARTA GWARANCYJNA

Producent udziela gwarancji niniejszą kartą gwarancyjną na okres 24 miesięcy licząc od dnia zakupu zaczepu kulowego do samochodu:

# CITROEN XM

## 5 drz.

produkowanego od 1989 do 2000 r.

Data produkcji ..... Data zakupu.....

Gwarancja odnosi się do wad ukrytych wynikających z niezgodności z aktualnie obowiązującymi normami a zwłaszcza ze złej konstrukcji, zastosowania wadliwych materiałów itp.

Gwarancja nie obejmuje natomiast uszkodzeń zawinionych przez nabywcę, a zwłaszcza na skutek nieprzestrzegania zasad konserwacji i użytkowania powstałych w czasie przewozów dokonanych przez nabywcę.

Reklamacje należy zgłaszać w punkcie sprzedaży, składając jednocześnie kartę gwarancyjną. Usunięcie "wady" następuje po stwierdzeniu przez punkt sprzedaży wspólnie z producentem słuszności złożonej reklamacji.

Reklamacja powinna być załatwiona w ciągu czternastu dni od dnia uznania reklamacji. Karta gwarancyjna jest nieważna, jeżeli nie jest wypełniona i podpisana.

Data zgłoszenia reklamacji: .....



## PPUH AUTO-HAK S.J.

Produkcja Zaczepów Kulowych  
Henryk & Zbigniew Nejman  
76-200 SŁUPSK ul. Słoneczna 16K  
tel./fax. (059) 8-414-414; 8-414-413  
E-mail: [office@autohak.com.pl](mailto:office@autohak.com.pl)  
[www.autohak.com.pl](http://www.autohak.com.pl)

### Zaczep kulowy bez wyposażenia elektrycznego

Klasa: **A50-X** Nr kat. **P07**  
Przeznaczony do zamontowania w samochodzie:  
Producent: **CITROEN**  
Model: **XM**  
produkowanym od 1989r. do 2000r.

Dane techniczne:  
wartość siły **D: 8,82 kN**  
maksymalna masa przyczepy: **1800 kg**  
maksymalny nacisk na kulę: **80 kg**

**Numer homologacji zgodnie z Dyrektywą 94/20/WE: e20\*94/20\*0607\*00**

### INFORMACJA WSTĘPNA

Niniejszy zaczep kulowy jest skonstruowany zgodnie z zasadami bezpieczeństwa ruchu drogowego. Zaczep kulowy jest elementem wpływającym na bezpieczeństwo jazdy i może zostać zainstalowany wyłącznie przez personel wyspecjalizowany. Niedopuszczalne jest dokonywanie jakichkolwiek zmian w konstrukcji zaczepu. Powoduje to wygaśnięcie dopuszczenia do stosowania. W przypadku obecności masy izolacyjnej lub osłony podwozia w miejscu przylegania zaczepu, należy ją usunąć. Nieosłonięte miejsca karoserii oraz wywiercone otwory należy pomalować farbą antykorozyjną.

Informacjami wiążącymi odnośnie wartości obciążeń są dane podawane przez producenta samochodu, względnie wartości maksymalnej masy przyczepy oraz maksymalnego nacisku na kulę, przy czym wartości parametrów zaczepu kulowego nie mogą być przekroczone.

*Wzór do obliczania wartości siły D:*

$$\frac{\text{Maks. masa przyczepy [kg]} \times \text{Maks. masa samochodu [kg]}}{\text{Maks. masa przyczepy [kg]} + \text{Maks. masa samochodu [kg]}} \times \frac{9,81}{1000} = D \text{ [kN]}$$