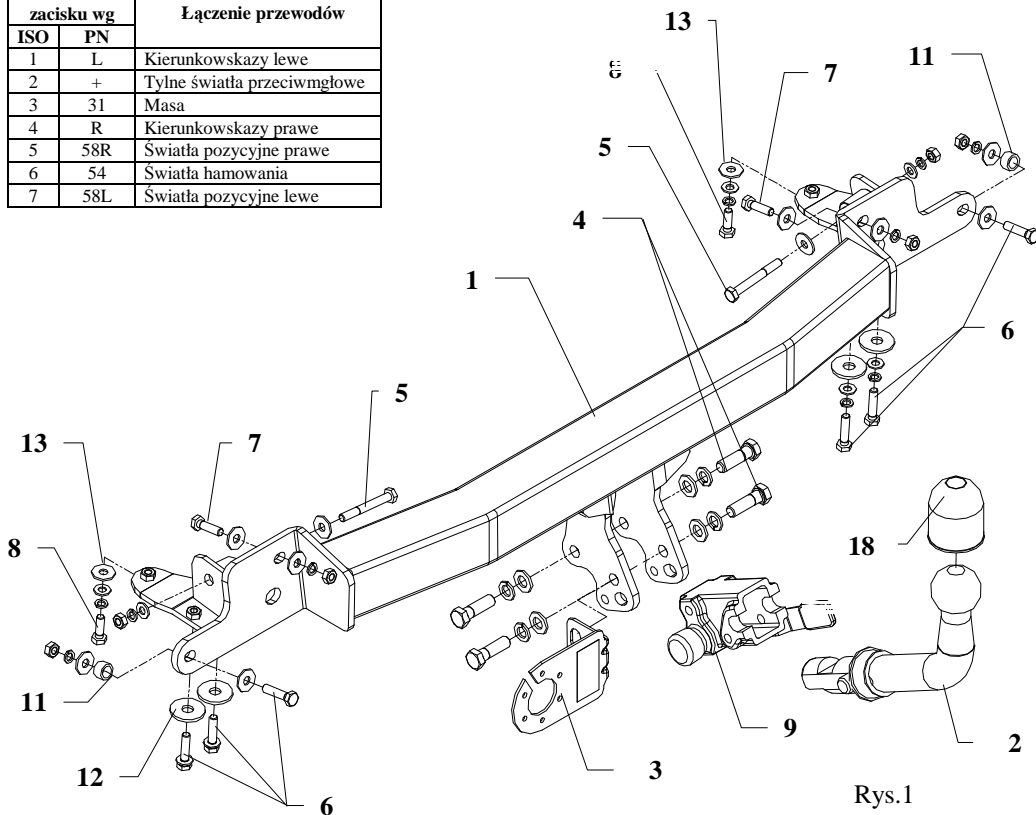


INSTRUKCJA

Montażu i eksploatacji zaczepu kulowego

Oznaczenie zacisku wg		Łączenie przewodów
ISO	PN	
1	L	Kierunkowskazy lewe
2	+	Tylne światła przeciwmgłowe
3	31	Masa
4	R	Kierunkowskazy prawe
5	58R	Światła pozycyjne prawe
6	54	Światła hamowania
7	58L	Światła pozycyjne lewe



Rys.1

Zaczep kulowy przeznaczony jest do zamontowania w samochodzie: **TOYOTA COROLLA 3-5 drz.**, produkowanego od 05.1992r. do 06.1997r. nr katalogowy **O58A** i służy do ciągnięcia przyczep o masie całkowitej **1300 kg** i nacisku na kulę max **75 kg**.

OD PRODUCENTA

Dziękujemy za wybór produkowanego przez naszą firmę zaczepu kulowego. Jego niezawodność została potwierdzona licznymi testami oraz opiniami zadowolonych klientów. Jednakże niezawodność zaczepów kulowych jest zależna również od prawidłowego montażu oraz prawidłowej eksploatacji. Z tego powodu prosimy Państwa o staranne przeczytanie niniejszej instrukcji montażu oraz przestrzeganie właściwych wskazówek.

Zaczep należy zamontować w miejscach do tego celu przeznaczonych przez producenta samochodu.

Kolejność czynności przy montażu

1. Zdemontować zderzak, a następnie zdemontować jego wzmocnienie, w miejsce gdzie był umieszczony, będzie zaczep.
2. Zdemontować tylny tłumik oraz zaczep.
3. Usunąć uchwyt holowniczy – nie będzie ponownie montowany.
4. Wsunąć belkę zaczepu (poz. 1) w tylne podłużnice i skrócić używając śrub, podkładek i tulejek – jak pokazano na rysunku 1.
5. Zamontować ponownie tłumik oraz zaczep.
6. Po zmodyfikowaniu zderzaka poprzez wycięcie fragmentu w dolnej jego części – zamontować.
7. Dokręcić wszystkie śruby z momentem, jak pokazano w tabeli.
8. Przykręcić korpus automatu (poz. 9) śrubami M12x25mm (poz. 4) wraz z blachą pod gniazdo (poz. 3). Zamocować kulę zgodnie z instrukcją dołączaną do zaczepu z końcówką szybkodemontowalną.
9. Podłączyć przewody z gniazdka 7 – bieg. do instalacji elektrycznej zgodnie z instrukcją fabryczną samochodu (zaleca się wykonanie w ASO).
10. Uzupelnąć ewentualne ubytki powłoki malarskiej zaczepu powstałe w trakcie montażu.

Zalecany moment skręcający dla śrub i nakrętek 8,8:

M6 - 11 Nm	M8 - 25 Nm	M10 - 50 Nm
M12 - 87 Nm	M14 - 138 Nm	M16 - 210 Nm

UWAGA

Po zamontowaniu zaczepu kulowego należy uzyskać wpis w dowodzie rejestracyjnym pojazdu na „stacji kontroli pojazdów” właściwej dla miejsca zamieszkania.

Samochód powinien być wyposażony w :

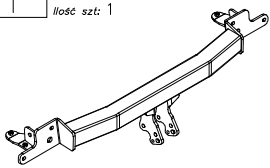
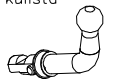
-kierunkowskazy boczne

-lusterka boczne o rozstawie co najmniej szerokości przyczepy

Sprawdzać śruby mocujące zaczepu kulowego po około 1 000 km przebiegu eksploatacji.

Kula zaczepu musi być utrzymana w czystości i konserwowana smarem stałym.

Wyposażenie zacze pu:

Poz. 1 Nazwa: Belka haka Ilość szt: 1	Poz. 6 Nazwa: Śruba 8,8 B Ilość szt: 6 Wymiar: M8x35mm	Poz. 13 Nazwa: Podkładka Ilość szt: 12 Wymiar: Ø24xØ9x2mm
	Poz. 7 Nazwa: Śruba 8,8 B Ilość szt: 2 Wymiar: M8x30mm	Poz. 14 Nazwa: Podkładka płaska Ilość szt: 4 Wymiar: Ø13mm
Poz. 2 Nazwa: Część kulista Ilość szt: 1	Poz. 8 Nazwa: Śruba 8,8 B Ilość szt: 2 Wymiar: M8x25mm	Poz. 15 Nazwa: Podkładka płaska Ilość szt: 8 Wymiar: Ø8,5mm
	Poz. 9 Nazwa: Korpus automatu	Poz. 16 Nazwa: Podkładka sprężyn. Ilość szt: 4 Wymiar: Ø12,2
Poz. 3 Nazwa: Płyta gniazda Ilość szt: 1	Poz. 10 Nazwa: Nakrętka 8 B Ilość szt: 6 Wymiar: M8	Poz. 17 Nazwa: Podkładka sprężyn. Ilość szt: 12 Wymiar: Ø8,2mm
Poz. 4 Nazwa: Śruba 8,8 B Ilość szt: 4 Wymiar: M12x25mm	Poz. 11 Nazwa: Tulejka Ilość szt: 2 Wymiar: Ø17,2x2,35 L=10	Poz. 18 Nazwa: Osłona kuli Ilość szt: 1
Poz. 5 Nazwa: Śruba 8,8 B Ilość szt: 2 Wymiar: M8x65mm	Poz. 12 Nazwa: Podkładka Ilość szt: 4 Wymiar: Ø35xØ12x3mm	Poz. 19 Nazwa: Zaślepka korpusu Ilość szt: 1
