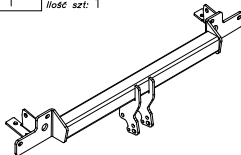

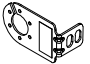




## Wyposażenie zaczepu:

Poz. 1 Nazwa: Belka główna Ilość szt.: 1	Poz. 5 Nazwa: Tulejka dystansowa Ilość szt.: 2 Wymiar: Ø25xØ13x10mm	Poz. 10 Nazwa: Śruba 8,8 B Ilość szt.: 2 Wymiar: M8x40mm	Poz. 15 Nazwa: Podkładka zwykła Ilość szt.: 6 Wymiar: Ø 10,5 mm
	Poz. 6 Nazwa: Podkładka Ilość szt.: 2 Wymiar: Ø42xØ13x3mm	Poz. 11 Nazwa: Śruba 8,8 B Ilość szt.: 2 Wymiar: M8x30mm	Poz. 16 Nazwa: Podkładka sprężynowa Ilość szt.: 4 Wymiar: Ø 12,2 mm
Poz. 2 Nazwa: Część kulista Ilość szt.: 1	Poz. 7 Nazwa: Podkładka Ilość szt.: 4 Wymiar: Ø25xØ9x2mm	Poz. 12 Nazwa: Zaślepka korpusu Ilość szt.: 1	Poz. 17 Nazwa: Podkładka sprężynowa Ilość szt.: 6 Wymiar: Ø 10,2 mm
	Poz. 8 Nazwa: Śruba 8,8 B Ilość szt.: 4 Wymiar: M12x25mm	Poz. 13 Nazwa: Nakrętka 8 B Ilość szt.: 6 Wymiar: M10	Poz. 18 Nazwa: Podkładka sprężynowa Ilość szt.: 4 Wymiar: Ø 8,2 mm
Poz. 3 Nazwa: Płyta gniazda Ilość szt.: 1		Poz. 14 Nazwa: Podkładka zwykła Ilość szt.: 4 Wymiar: Ø 13 mm	Poz. 19 Nazwa: Osłona kuli Ilość szt.: 1
Poz. 4 Nazwa: Korpus automatu Ilość szt.: 1	Poz. 9 Nazwa: Śruba 8,8 B Ilość szt.: 6 Wymiar: M10x40mm		

## KARTA GWARANCYJNA

Producent udziela gwarancji niniejszą kartą gwarancyjną na okres 24 miesięcy licząc od dnia zakupu zaczepu kulowego do samochodu:

### TOYOTA COROLLA

#### E 11, 4/5 drz.

produkowanego od 07.1997r. do 07.2001r.

Data produkcji .....

Data zakupu .....

Zakres gwarancji obejmuje wyłącznie wady jakościowe wynikające z winy producenta.

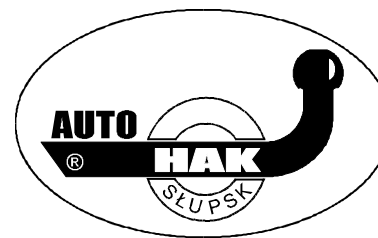
Gwarancja nie obejmuje natomiast uszkodzeń zawinionych przez nabywcę, wynikających z niewłaściwego montażu, użytkowania lub konserwacji, uszkodzeń mechanicznych, normalnego zużycia podczas eksploatacji itp.

Gwarancja udzielona na zakupiony towar nie wyłącza, nie ogranicza ani nie zawieszają uprawnień kupującego wynikających z niezgodności towaru z umową.

Reklamacje należy zgłaszać w punkcie sprzedaży, składając jednocześnie kartę gwarancyjną. Usunięcie "wady" następuje po stwierdzeniu przez punkt sprzedaży wspólnie z producentem słuszności złożonej reklamacji.

Reklamacja powinna być załatwiona w ciągu czternastu dni od dnia uznania reklamacji. Karta gwarancyjna jest nieważna jeżeli nie jest wypełniona i podpisana.

Data zgłoszenia reklamacji: .....



## PPUH AUTO-HAK Sp.J.

Produkcja Zaczepów Kulowych  
Henryk & Zbigniew Nejman  
76-200 SŁUPSK ul. Słoneczna 16K  
tel/fax (059) 8-414-414; 8-414-413  
e-mail: [office@autohak.com.pl](mailto:office@autohak.com.pl)  
[www.autohak.com.pl](http://www.autohak.com.pl)

## Zaczep kulowy bez wyposażenia elektrycznego

Klasa: **A50-X** Nr kat. **O08A**

Przeznaczony do zamontowania w samochodzie:

Producent: **TOYOTA**

Model: **COROLLA 4-5 drz.**

Typ: **E11**

produkowanego od 07.1997 r. do 07.2001r.

Dane techniczne:

Wartość siły **D: 7,1 kN**

Dopuszczalna masa przyczepy: **1400 kg**

Maksymalny nacisk na kulę: **75 kg**

Numer homologacji zgodnie z Dyrektywą 94/20/WE: **e20\*94/20\*0243\*00**

## INFORMACJA WSTĘPNA

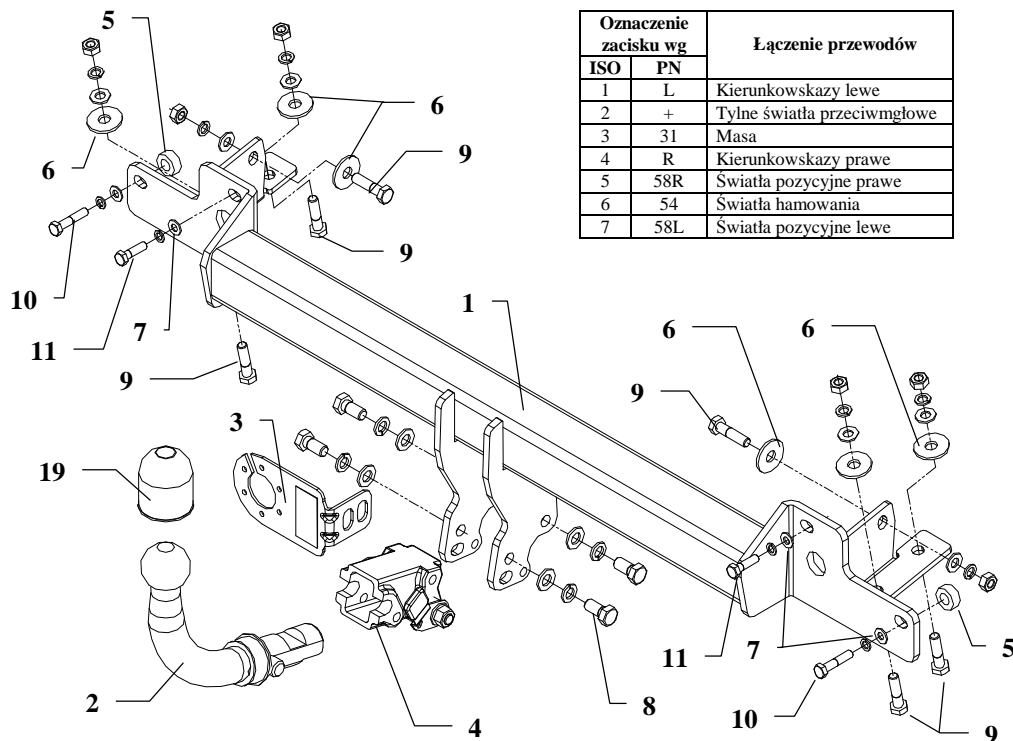
Zaczep kulowy jest skonstruowany zgodnie z zasadami bezpieczeństwa ruchu drogowego. Zaczep kulowy jest elementem wpływającym na bezpieczeństwo jazdy i może zostać zainstalowany wyłącznie przez personel wyspecjalizowany. Niedopuszczalne jest dokonywanie jakichkolwiek zmian w konstrukcji zaczepu. Powoduje to wygaśnięcie dopuszczenia do stosowania. W przypadku obecności masy izolacyjnej lub osłony podwozia w miejscu przylegania zaczepu, należy ją usunąć. Nieosłonięte miejsca karoserii oraz wywiercone otwory należy pomalować farbą antykorozyjną.

Informacjami wiążącymi odnośnie wartości obciążeń są dane podawane przez producenta samochodu, względnie wartości maksymalnej masy przyczepy oraz maksymalnego nacisku na kulę, przy czym wartości parametrów zaczepu kulowego nie mogą być przekroczone.

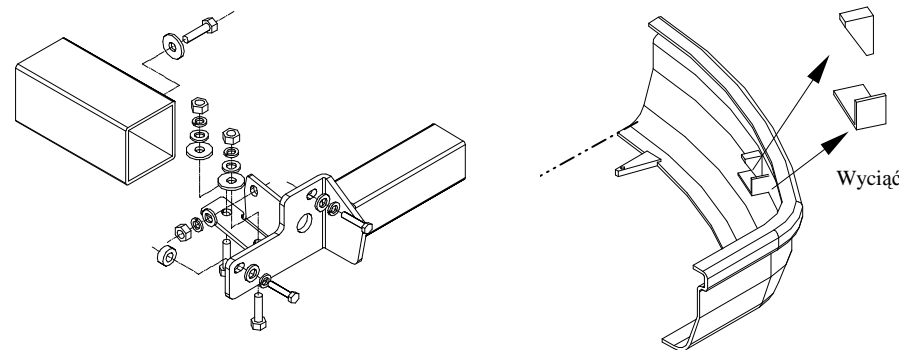
Wzór do obliczania wartości siły D:

$$\frac{\text{Maks. masa przyczepy [kg]} \times \text{Masa maks. samochodu [kg]}}{\text{Maks. masa przyczepy [kg]} + \text{Masa maks. samochodu [kg]}} \times \frac{9,81}{1000} = D \text{ [kN]}$$

## INSTRUKCJA montażu i eksploatacji zaczepu kulowego



Oznaczenie zacisku wg		Łączenie przewodów
ISO	PN	
1	L	Kierunkowskazy lewe
2	+	Tylne światła przeciwmgłowe
3	31	Masa
4	R	Kierunkowskazy prawe
5	58R	Światła pozycyjne prawe
6	54	Światła hamowania
7	58L	Światła pozycyjne lewe



Rys. 2 Wycięcia zderzaka

5. Zamontować zderzak po uprzednim wycięciu niektórych fragmentów, jak pokazano na rysunku 2.
6. Przykręcić korpus automatu poz. 4 śrubami M12x25mm poz. 8 wraz z blachą pod gniazdo poz. 3. Zamocować kulę zgodnie z instrukcją dołączaną do zaczepu z końcówką szybkodemontowalną.
7. Dokręcić wszystkie śruby momentem, jak pokazano w tabeli
8. Podłączyć przewody z gniazdka 7- bieg. do instalacji elektrycznej zgodnie z instrukcją fabryczną samochodu (zaleca się wykonanie w ASO)
9. Uzupelnnić ewentualne ubytki powłoki malarskiej zaczepu powstałe w trakcie montażu.

Zaczep kulowy przeznaczony jest do zamontowania w samochodzie **TOYOTA COROLLA 4-5 drz. E 11** produkowanego od 07.1997 do 07.2001, nr katalogowy **O08A** i służy do ciągnięcia przyczep o masie całkowitej do **1400kg** i nacisku na kulę max **75kg**.

*Zaczep został zaprojektowany, aby zamontować go bez wiercenia w miejscach do tego celu przeznaczonych przez producenta samochodu*

### Kolejność czynności przy montażu

1. Zdemontować zderzak.
2. Odkręcić fabryczne uszy holownicze (nie będą montowane ponownie)
3. Odkręcić metalowe osłony zabezpieczające podłużnice (nie będą montowane)
4. Wsunąć w podłużnicę hak i skręcić śrubami z wyposażenia jak pokazano na rysunku.

Zalecany moment skręcający dla śrub i nakrętek 8,8:

<b>M6</b> - 11 Nm	<b>M8</b> - 25 Nm	<b>M10</b> - 50 Nm
<b>M12</b> - 87 Nm	<b>M14</b> - 138 Nm	<b>M16</b> - 210 Nm

### UWAGA

Po zamontowaniu zaczepu kulowego należy uzyskać wpis w dowodzie rejestracyjnym pojazdu na "stacji kontroli pojazdów" właściwej dla miejsca zamieszkania .  
Samochód powinien być wyposażony w:  
-kierunkowskazy boczne,  
-lusterka boczne o rozstawie co najmniej szerokości przyczepy.

Sprawdzać śruby mocujące zaczepu kulowego po około 1000 km przebiegu eksploatacji.  
Kula zaczepu musi być utrzymana w czystości i konserwowana smarem stałym.