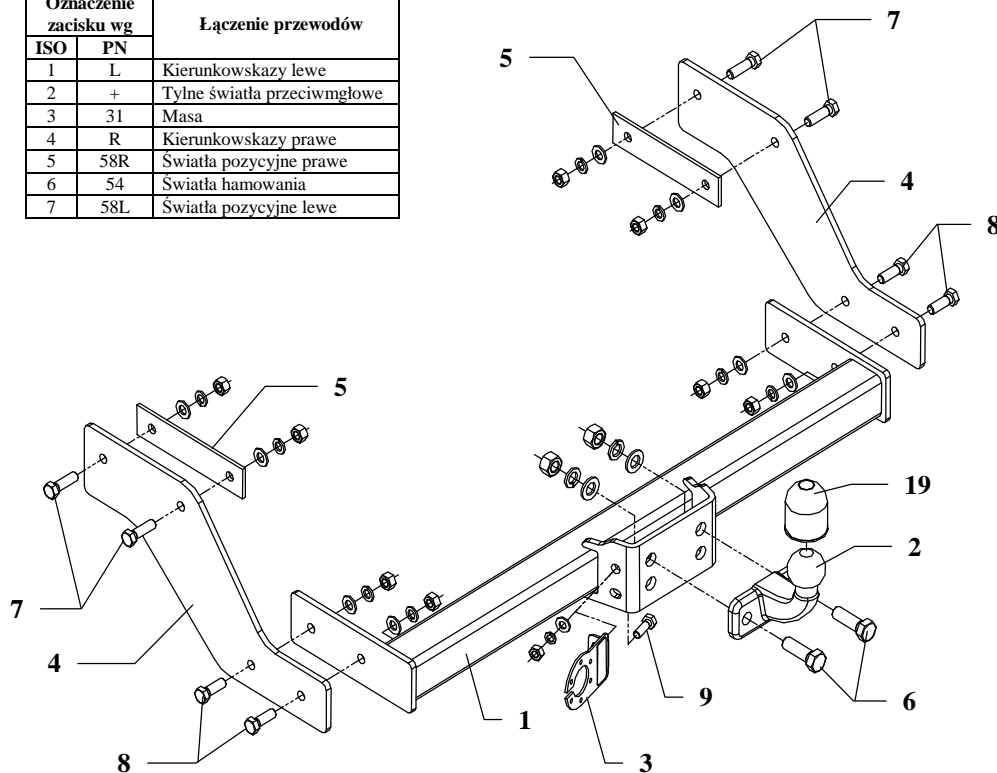


## INSTRUKCJA montażu i eksploatacji zaczepu kulowego

Oznaczenie zacisku wg		Łączenie przewodów
ISO	PN	
1	L	Kierunkowskazy lewe
2	+	Tylne światła przeciwmgłowe
3	31	Masa
4	R	Kierunkowskazy prawe
5	58R	Światła pozycyjne prawe
6	54	Światła hamowania
7	58L	Światła pozycyjne lewe



Zaczep kulowy przeznaczony jest do zamontowania w samochodzie:  
**GAZELA**, nr katalogowy **N09** i służy do ciągnięcia przyczep o masie całkowitej do **1500 kg** i nacisku na kulę max **75 kg**.

### OD PRODUCENTA

Dziękujemy za wybór produkowanego przez naszą firmę zaczepu kulowego. Jego niezawodność została potwierdzona licznymi testami oraz opiniami zadowolonych klientów. Jednakże niezawodność zaczepów kulowych jest zależna również od prawidłowego montażu oraz prawidłowej eksploatacji. Z tego powodu prosimy Państwa o staranne przeczytanie niniejszej instrukcji montażu oraz przestrzeganie zawartych wskazówek.

## Instrukcja montażu

1. Wywiercić w ramie samochodu po dwa otwory  $\varnothing 13\text{mm}$  z każdej strony o rozstawie 140mm. Jako punkt bazowy posłuży otwór, który znajduje się na łączeniu ramy (nieprzelotowy).
2. Do tak przygotowanych miejsc przykręcić wsporniki boczne (poz. 4) śrubami M12x40mm (poz. 7). Wsporniki przykręcić od zewnętrznej strony ramy samochodu a od wewnątrz przyłożyć nakładki (poz. 5).
3. Pomiędzy zamontowane wsporniki odpowiednio przyłożyć belkę główną zaczepu (poz. 1) a następnie poprzez otwory zaczepu skrócić śrubami M12x35mm (poz. 8) z wyposażenia.
4. Do zamontowanej belki przykręcić część kulistą zaczepu (poz. 2) śrubami M16x50mm (poz. 6) z wyposażenia.
5. Przykręcić blachę pod gniazdo (poz. 3) śrubą M10x30mm (poz. 9) jak pokazano na rysunku.
6. Dokręcić wszystkie śruby zaczepu z odpowiednim momentem
7. Podłączyć przewody gniazda 7-bieg. do instalacji elektrycznej zgodnie z instrukcją fabryczną samochodu (zaleca się wykonanie w ASO).
8. Uzupełnić ewentualne ubytki powłoki malarskiej zaczepu powstałe w trakcie montażu.

Zalecany moment skręcający dla śrub i nakrętek 8,8:

<b>M6</b> - 11 Nm	<b>M8</b> - 25 Nm	<b>M10</b> - 50 Nm
<b>M12</b> - 87 Nm	<b>M14</b> - 138 Nm	<b>M16</b> - 210 Nm

### UWAGA

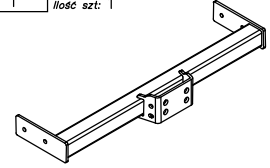
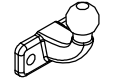
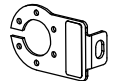

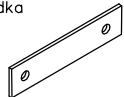

Po zamontowaniu zaczepu kulowego należy uzyskać wpis w dowodzie rejestracyjnym pojazdu na „stacji kontroli pojazdów” właściwej dla miejsca zamieszkania.

Samochód powinien być wyposażony w :

- kierunkowskazy boczne
  - lusterka boczne o rozstawie, co najmniej szerokości przyczepy
- Sprawdzać śruby mocujące zaczepu kulowego po około **1 000 km** przebiegu eksploatacji.

Kula zaczepu musi być utrzymana w czystości i konserwowana smarem stałym.

## Wyposażenie zaczepu:

Poz. 1 Nazwa: Belka główna Ilość szt.: 1	Poz. 6 Nazwa: Śruba 8,8 B Ilość szt.: 2 Wymiar: M16x50mm	Poz. 13 Nazwa: Podkładka sprężysta Ilość szt.: 2 Wymiar: Ø 16,3 mm
	Poz. 7 Nazwa: Śruba 8,8 B Ilość szt.: 4 Wymiar: M12x40mm	Poz. 14 Nazwa: Podkładka sprężysta Ilość szt.: 8 Wymiar: Ø 12,2 mm
Poz. 2 Nazwa: Część kulista Ilość szt.: 1	Poz. 8 Nazwa: Śruba 8,8 B Ilość szt.: 4 Wymiar: M12x35mm	Poz. 15 Nazwa: Podkładka sprężysta Ilość szt.: 1 Wymiar: Ø 10,2 mm
	Poz. 9 Nazwa: Śruba 8,8 B Ilość szt.: 1 Wymiar: M10x30mm	Poz. 16 Nazwa: Nakrętka 8 B Ilość szt.: 2 Wymiar: M16
Poz. 3 Nazwa: Płyta gniazda Ilość szt.: 1		Poz. 17 Nazwa: Nakrętka 8 B Ilość szt.: 8 Wymiar: M12
Poz. 4 Nazwa: Wspornik boczny Ilość szt.: 2	Poz. 10 Nazwa: Podkładka zwykła Ilość szt.: 2 Wymiar: Ø 17 mm	Poz. 18 Nazwa: Nakrętka 8 B Ilość szt.: 1 Wymiar: M10
	Poz. 11 Nazwa: Podkładka zwykła Ilość szt.: 8 Wymiar: Ø 13 mm	Poz. 19 Nazwa: Osłona kuli Ilość szt.: 1
Poz. 5 Nazwa: Nakładka Ilość szt.: 2		Poz. 12 Nazwa: Podkładka zwykła Ilość szt.: 1 Wymiar: Ø 10,5 mm
	Poz. 12 Nazwa: Podkładka zwykła Ilość szt.: 1 Wymiar: Ø 10,5 mm	

## KARTA GWARANCYJNA

Producent udziela gwarancji niniejszą kartą gwarancyjną na okres 24 miesięcy licząc od dnia zakupu zaczepu kulowego do samochodu:

# GAZELA

Data produkcji ..... Data zakupu.....

Zakres gwarancji obejmuje wyłącznie wady jakościowe wynikające z winy producenta.

Gwarancja nie obejmuje natomiast uszkodzeń zawinionych przez nabywcę, wynikających z niewłaściwego montażu, użytkowania lub konserwacji, uszkodzeń mechanicznych, normalnego zużycia podczas eksploatacji itp.

Gwarancja udzielona na zakupiony towar nie wyłącza, nie ogranicza ani nie zawiesza uprawnień kupującego wynikających z niezgodności towaru z umową.

Reklamacje należy zgłaszać w punkcie sprzedaży, składając jednocześnie kartę gwarancyjną. Usunięcie "wady" następuje po stwierdzeniu przez punkt sprzedaży wspólnie z producentem słuszności złożonej reklamacji.

Reklamacja powinna być załatwiona w ciągu 14 dni od dnia uznania reklamacji. Karta gwarancyjna jest nieważna jeżeli nie jest wypełniona i podpisana.

Data zgłoszenia reklamacji: .....



## PPUH AUTO-HAK S.J.

Produkcja Haków Holowniczych  
Henryk & Zbigniew Nejman  
76-200 SŁUPSK ul. Słoneczna 16K  
tel/fax (059) 8-414-414; 8-414-413  
email: [office@autohak.com.pl](mailto:office@autohak.com.pl)  
[www.autohak.com.pl](http://www.autohak.com.pl)

## Zaczep kulowy bez wyposażenia elektrycznego

Klasa: **A50-X** Nr kat. **N09**

Przeznaczony do zamontowania w samochodzie:

Model: **GAZELA**

Typ: **blaszak**

Dane techniczne:

Wartość siły **D** : **10,30 kN**

maksymalna masa przyczepy: **1500 kg**

maksymalny nacisk na kulę: **75 kg**

Numer homologacji zgodnie z wytycznymi  
regulaminu EKG/ONZ 55.01: **E20-55R-01 1799**

## INFORMACJA WSTĘPNA

Zaczep kulowy jest skonstruowany zgodnie z zasadami bezpieczeństwa ruchu drogowego. Zaczep kulowy jest elementem wpływającym na bezpieczeństwo jazdy i może zostać zainstalowany wyłącznie przez personel wyspecjalizowany. Niedopuszczalne jest dokonywanie jakichkolwiek zmian w konstrukcji zaczepu. Powoduje to wygaśnięcie dopuszczenia do stosowania. W przypadku obecności masy izolacyjnej lub osłony podwozia w miejscu przylegania zaczepu, należy ją usunąć. Nieosłonięte miejsca karoserii oraz wywiercone otwory należy pomalować farbą antykorozyjną.

Informacjami wiążącymi odnośnie wartości obciążeń są dane podawane przez producenta samochodu, względnie wartości maksymalnej masy przyczepy oraz maksymalnego nacisku na kulę, przy czym wartości parametrów zaczepu kulowego nie mogą być przekroczone.

Wzór do obliczania wartości siły D:

$$\frac{\text{Maks. masa przyczepy [kg]} \times \text{Maks. masa samochodu [kg]}}{\text{Maks. masa przyczepy [kg]} + \text{Maks. masa samochodu [kg]}} \times \frac{9,81}{1000} = D \text{ [kN]}$$