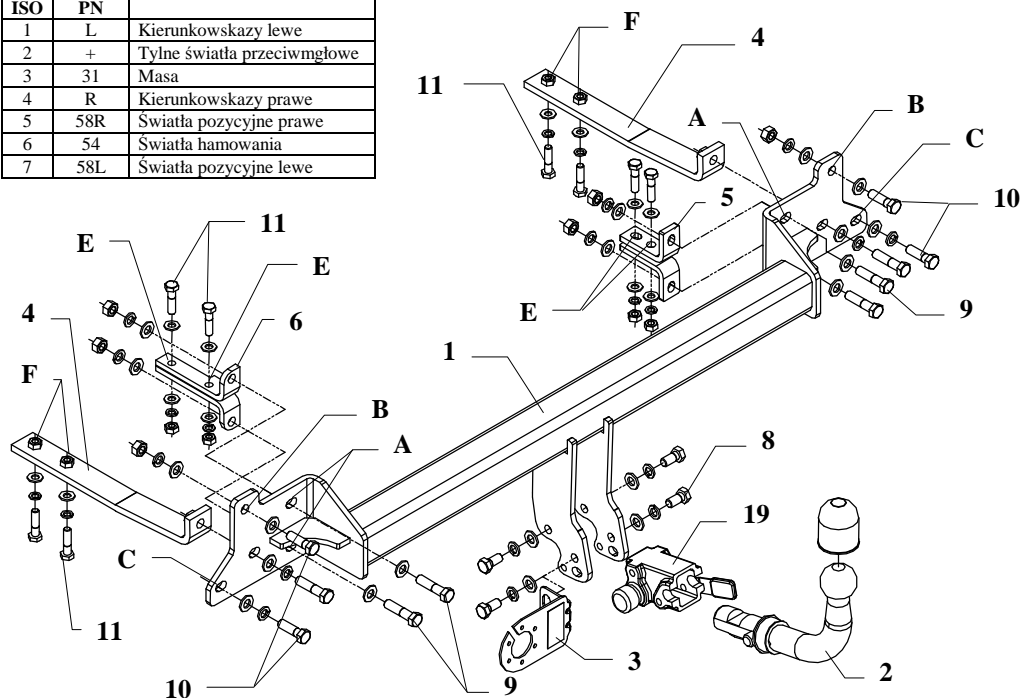


INSTRUKCJA

Montażu i eksploatacji zaczepu kulowego

Oznaczenie zacisku wg		Łączenie przewodów
ISO	PN	
1	L	Kierunkowskazy lewe
2	+	Tylne światła przeciwmgłowe
3	31	Masa
4	R	Kierunkowskazy prawe
5	58R	Światła pozycyjne prawe
6	54	Światła hamowania
7	58L	Światła pozycyjne lewe



Zaczep kulowy przeznaczony jest do zamontowania w samochodzie: **MAZDA 626, 4-5 drz.**, produkowanym od 07.1997r. do 06.2002r., numer katalogowy **M44A** i służy do ciągnięcia przyczep o masie całkowitej **1800 kg** i nacisku na kulę max **75 kg**.

OD PRODUCENTA

Dziękujemy za wybór produkowanego przez naszą firmę zaczepu kulowego. Jego niezawodność została potwierdzona licznymi testami oraz opiniami zadowolonych klientów. Jednakże niezawodność zaczepów kulowych jest zależna również od prawidłowego montażu oraz prawidłowej eksploatacji. Z tego powodu prosimy Państwa o staranne przeczytanie niniejszej instrukcji montażu oraz przestrzeganie zawartych wskazówek.

Zaczep należy zamontować w miejscach do tego celu przeznaczonych przez producenta samochodu.

Kolejność czynności przy montażu

- Z części bagażowej wyjąć tylną półkę, odsunąć wykładzinę podłogową, zdjąć środkową listwę maskującą. Następnie odkręcić i wyjąć wewnętrzne, boczne elementy maskujące. Zdemontować osłonę tylnego zderzaka.
- Posługując się załączonymi szablonami wyciąć otwory z obu stron w tylnym płacie, w miejscu gdzie znajdował się zderzak.
- W podłużnicę, poprzez wycięte otwory włożyć elementy poz. 4 tak aby pokryły się z oryginalnymi otworami w podłużnicach (poz. F). Przykręcić używając śrub M10x40mm (poz. 11).
- Przyłożyć belkę zaczepu poz. 1 do tylnego płata i przykręcić do elementów poz. 4 umieszczonych w podłużnicach śrubami M12x50mm (poz. 9).
- Używając wiertła $\varnothing 12,5\text{mm}$ wywiercić brakujące otwory w tylnym płacie (A, B, C) poprzez otwory w elementach bocznych zaczepu.
- Poprzez otwory B, C skrócić hak do samochodu śrubami M12x30 (pos. 10).
- Wewnątrz bagażnika oraz od spodu samochodu przyłożyć nakładki poz. 5 i 6 tak aby otwory pokryły się z otworami A zaczepu i skrócić z hakiem śrubami M12x50mm (poz. 9).
- Poprzez nakładki wywiercić otwory E na wylot w podłodze bagażnika. Poprzez wykonane otwory skrócić nakładki przyłożone odpowiednio - w bagażniku i od spodu samochodu używając śrub M10x40mm (poz. 11).
- Przykręcić korpus automatu (poz. 19) śrubami M12x25mm (poz. 8) wraz z blachą pod gniazdo (poz. 3). Zamocować kulę (poz. 2) zgodnie z instrukcją dołączaną do zaczepu z końcówką szybkodemontowalną.
- Zamontować zderzak po uprzednim wycięciu jego ożebrowania oraz fragmentu w jego dolnej części. Patrz załączone rysunki.
- Zamontować elementy maskujące w bagażniku (listwę środkową, panele boczne).
- Dokręcić wszystkie śruby z momentem jak pokazano w tabeli.
- Podłączyć przewody gniazdka 7 – bieg. do instalacji elektrycznej zgodnie z instrukcją fabryczną samochodu (zaleca się wykonanie w ASO).
- Uzupełnić ewentualne ubytki powłoki malarskiej zaczepu powstałe w trakcie montażu.

Zalecany moment skręcający dla śrub i nakrętek 8,8:

M6 - 11 Nm

M8 - 25 Nm

M10 - 50 Nm

M12 - 87 Nm

M14 - 138 Nm

M16 - 210 Nm

UWAGA

Po zamontowaniu zaczepu kulowego należy uzyskać wpis w dowodzie rejestracyjnym pojazdu na „stacji kontroli pojazdów” właściwej dla miejsca zamieszkania.

Samochód powinien być wyposażony w :

-kierunkowskazy boczne

-lusterka boczne o rozstawie co najmniej szerokości przyczepy

Sprawdzać śruby mocujące zaczepu kulowego po około 1 000 km przebiegu eksploatacji.

Kula zaczepu musi być utrzymana w czystości i konserwowana smarem stałym



Wypożyczenie zaczepu:

Poz. 1 Nazwa: Belka główna Ilość szt.: 1	Poz. 7 Nazwa: Nakładka prawa dolna Ilość szt.: 1	Poz. 14 Nazwa: Podkładka zwykła Ilość szt.: 20 Wymiar: Ø 1,3 mm
	Poz. 8 Nazwa: Śruba 8,8 B Ilość szt.: 4 Wymiar: M12x25mm	Poz. 15 Nazwa: Podkładka zwykła Ilość szt.: 12 Wymiar: Ø 10,5 mm
Poz. 2 Nazwa: Część kulista Ilość szt.: 1	Poz. 9 Nazwa: Śruba 8,8 B Ilość szt.: 6 Wymiar: M12x50mm	Poz. 16 Nazwa: Podkładka sprężynowa Ilość szt.: 14 Wymiar: Ø 12,2 mm
Poz. 3 Nazwa: Płyta gniazda Ilość szt.: 1	Poz. 10 Nazwa: Śruba 8,8 B Ilość szt.: 4 Wymiar: M12x30mm	Poz. 17 Nazwa: Podkładka sprężynowa Ilość szt.: 8 Wymiar: Ø 10,2 mm
Poz. 4 Nazwa: Nakładka gięta Ilość szt.: 2	Poz. 11 Nazwa: Śruba 8,8 B Ilość szt.: 8 Wymiar: M10x40mm	Poz. 18 Nazwa: Osłona kuli Ilość szt.: 1
Poz. 5 Nazwa: Nakładka lewa Ilość szt.: 2	Poz. 12 Nazwa: Nakrętka 8 B Ilość szt.: 6 Wymiar: M12	Poz. 19 Nazwa: Korpus automatu Ilość szt.: 1
Poz. 6 Nazwa: Nakładka prawa górna Ilość szt.: 1	Poz. 13 Nazwa: Nakrętka 8 B Ilość szt.: 4 Wymiar: M10	Poz. 20 Nazwa: Zaślepka korpusu Ilość szt.: 1

KARTA GWARANCYJNA

Producent udziela gwarancji niniejszą kartą gwarancyjną na okres 24 miesięcy licząc od dnia zakupu zaczepu kulowego do samochodu:

MAZDA 626, 4-5 drz.
produkowanego od 07.1997r. do 06.2002r.

Data produkcji Data zakupu.....

Zakres gwarancji obejmuje wyłącznie wady jakościowe wynikające z winy producenta.

Gwarancja nie obejmuje natomiast uszkodzeń zawinionych przez nabywcę, wynikających z niewłaściwego montażu, użytkowania lub konserwacji, uszkodzeń mechanicznych, normalnego zużycia podczas eksploatacji itp.

Gwarancja udzielona na zakupiony towar nie wyłącza, nie ogranicza ani nie zawiesza uprawnień kupującego wynikających z niezgodności towaru z umową.

Reklamacje należy zgłaszać w punkcie sprzedaży, składając jednocześnie kartę gwarancyjną. Usunięcie "wady" następuje po stwierdzeniu przez punkt sprzedaży wspólnie z producentem słuszności złożonej reklamacji.

Reklamacja powinna być załatwiona w ciągu 14 dni od dnia uznania reklamacji. Karta gwarancyjna jest nieważna jeżeli nie jest wypełniona i podpisana.

Data zgłoszenia reklamacji:

Zaczep kulowy bez wyposażenia elektrycznego

Klasa: **A50-X** Nr kat. **M44A**
Przeznaczony do zamontowania w samochodzie:
Producent: **MAZDA**
Model: **626**
Typ: **4-5 drz.**
produkowanego od 07.1997r. do 06.2002r.

Dane techniczne:
wartość siły **D: 8,89 kN**
maksymalna masa przyczepy: **1800 kg**
maksymalny nacisk na kulę: **75 kg**

Numer homologacji zgodnie z dyrektywą 94/20/WE:
e20*94/20*1026*00

INFORMACJA WSTĘPNA

Zaczep kulowy jest skonstruowany zgodnie z zasadami bezpieczeństwa ruchu drogowego. Zaczep kulowy jest elementem wpływającym na bezpieczeństwo jazdy i może zostać zainstalowany wyłącznie przez personel wyspecjalizowany. Niedopuszczalne jest dokonywanie jakichkolwiek zmian w konstrukcji zaczepu. Powoduje to wygaśnięcie dopuszczenia do stosowania. W przypadku obecności masy izolacyjnej lub osłony podwozia w miejscu przylegania zaczepu, należy ją usunąć. Nieosłonięte miejsca karoserii oraz wywiercone otwory należy pomalować farbą antykorozyjną.

Informacjami wiążącymi odnośnie wartości obciążeń są dane podawane przez producenta samochodu, względnie wartości maksymalnej masy przyczepy oraz maksymalnego nacisku na kulę, przy czym wartości parametrów zaczepu kulowego nie mogą być przekroczone.

Wzór do obliczania wartości siły D:

$$\frac{\text{Maks. masa przyczepy [kg]} \times \text{Maks. masa samochodu [kg]}}{\text{Maks. masa przyczepy [kg]} + \text{Maks. masa samochodu [kg]}} \times \frac{9,81}{1000} = D \text{ [kN]}$$