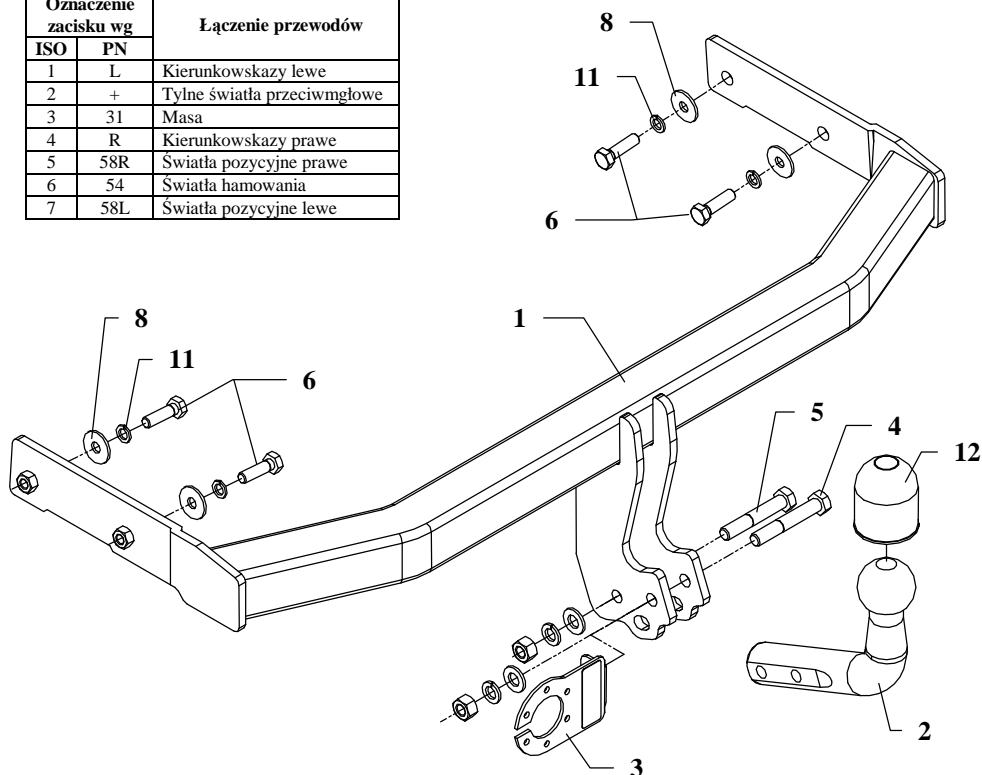


INSTRUKCJA Montażu i eksploatacji zaczepu kulowego

| Oznaczenie zacisku wg ISO | | Łączenie przewodów |
|---------------------------|-----|-----------------------------|
| ISO | PN | |
| 1 | L | Kierunkowskazy lewe |
| 2 | + | Tylne światła przeciwmgłowe |
| 3 | 31 | Masa |
| 4 | R | Kierunkowskazy prawe |
| 5 | 58R | Światła pozycyjne prawe |
| 6 | 54 | Światła hamowania |
| 7 | 58L | Światła pozycyjne lewe |



Zaczep kulowy przeznaczony jest do zamontowania w samochodach: **VW LUPO, 3 drz.**, produkowanym od 1998r. do 2005r. oraz **SEAT AROSA, 3 drz.**, produkowanym od 1997r. do 2000r. oraz od 2000r. do 2004r., numer katalogowy **K07** i służy do ciągnięcia przyczep o masie całkowitej do **850 kg** i nacisku na kulę max **50 kg**.

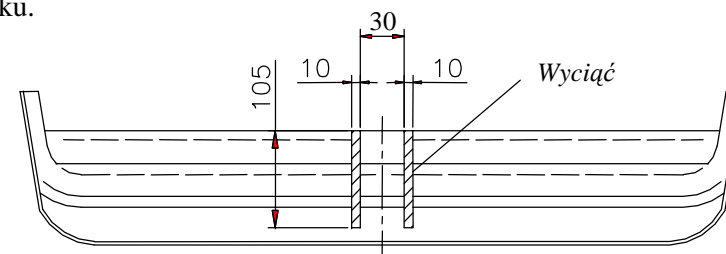
OD PRODUCENTA

Dziękujemy za wybór produkowanego przez naszą firmę zaczepu kulowego. Jego niezawodność została potwierdzona licznymi testami oraz opiniami zadowolonych klientów. Jednakże niezawodność zaczepów kulowych jest zależna również od prawidłowego montażu oraz prawidłowej eksploatacji. Z tego powodu prosimy Państwa o staranne przeczytanie niniejszej instrukcji montażu oraz przestrzeganie zawartych wskazówek.

Zaczep należy zamontować w miejscach do tego celu przeznaczonych przez producenta samochodu.

Kolejność czynności przy montażu

1. Zdemontować zderzak, a następnie odkręcić fabryczną metalową czaszę zderzaka (nie będzie wykorzystana).
2. Opuścić tłumik z zawiesi, odkręcić podtrzymkę tłumika oraz osłonę termiczną.
3. Z prawej strony odkręcić plastikowe rury do wlewu paliwa, a następnie je odchylić, co umożliwi nam dojście do miejsca, w którym ma być przykręcony zaczep kulowy.
4. Z boku podłużnic, pod warstwą konserwacji, znajdują się fabryczne otwory, które są zaklejone specjalną taśmą (należy ją zerwać).
5. Wsunąć belkę główną zaczepu (poz. 1) w tunele podłużnic, a następnie skrócić śrubami M10x35mm (poz. 6) z wyposażenia, wykorzystując duże podkładki płaskie (poz. 8).
6. Zamontować zderzak po uprzednim wycięciu jego fragmentu, jak pokazano na rysunku.



7. Przykręcić część kulistą zaczepu (poz. 2) śrubami: M12x75mm (poz. 4) oraz M12x70mm (poz. 5). Pierwszą z tych śrub przykręcić również blachę pod gniazdo (poz. 3). Patrz rysunek.
8. Dokręcić wszystkie śruby z momentem jak w tabeli.
9. Podłączyć przewody gniazdka 7-bieg. do instalacji elektrycznej zgodnie z instrukcją fabryczną samochodu (zaleca się wykonanie w ASO).
10. Uzupelnąć ewentualne ubytki powłoki malarskiej zaczepu powstałe w trakcie montażu.

Zalecany moment skręcający dla śrub i nakrętek 8,8:

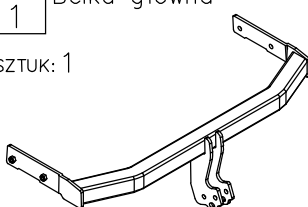
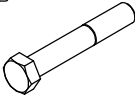

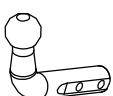
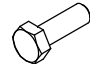

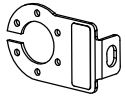


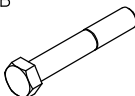


| | | |
|--------------------|---------------------|---------------------|
| M6 - 11 Nm | M8 - 25 Nm | M10 - 50 Nm |
| M12 - 87 Nm | M14 - 138 Nm | M16 - 210 Nm |

UWAGA

Po zamontowaniu zaczepu kulowego należy uzyskać wpis w dowodzie rejestracyjnym pojazdu na „stacji kontroli pojazdów” właściwej dla miejsca zamieszkania. Samochód powinien być wyposażony w :

- kierunkowskazy boczne
 - lusterka boczne o rozstawie, co najmniej szerokości przyczepy.
- Sprawdzać śruby mocujące zaczepu kulowego po około 1000 km przebiegu eksploatacji. Kula zaczepu musi być utrzymana w czystości i konserwowana smarem stałym.

Wyposażenie zaczepu:

| | | | | | |
|--------------------|--|--------------------|---|---------------------|--|
| Poz. 1 SZTUK: 1 | Belka główna  | Poz. 5 SZTUK: 1 | Śruba 8.8 B M12x70mm  | Poz. 10 SZTUK: 2 | Podkładka sprężysta Ø12,2mm  |
| Poz. 2 SZTUK: 1 | Część kulista  | Poz. 6 SZTUK: 4 | Śruba 8.8 B M10x35mm  | Poz. 11 SZTUK: 4 | Podkładka sprężysta Ø10,2mm  |
| Poz. 3 SZTUK: 1 | Płyta gniazda  | Poz. 7 SZTUK: 2 | Nakrętka 8 B M12  | Poz. 12 SZTUK: 1 | Ostona kuli  |
| Poz. 4 SZTUK: 1 | Śruba 8.8 B M12x75mm  | Poz. 8 SZTUK: 4 | Podkładka Ø30xØ10,5x2,5mm  | | |
| | | Poz. 9 SZTUK: 2 | Podkładka płaska Ø13mm  | | |

KARTA GWARANCYJNA

Producent udziela gwarancji niniejszą kartą gwarancyjną na okres 24 miesięcy licząc od dnia zakupu zaczepu kulowego do samochodów:

VOLKSWAGEN LUPO
produkowanego od 1998r. do 2005r.

SEAT AROSA
produkowanego od 1997r. do 2000r. oraz od 2000r. do 2004r.

Data produkcji Data zakupu.....

Zakres gwarancji obejmuje wyłącznie wady jakościowe wynikające z winy producenta.

Gwarancja nie obejmuje natomiast uszkodzeń zawinionych przez nabywcę, wynikających z niewłaściwego montażu, użytkowania lub konserwacji, uszkodzeń mechanicznych, normalnego zużycia podczas eksploatacji itp.

Gwarancja udzielona na zakupiony towar nie wyłącza, nie ogranicza ani nie zawiesza uprawnień kupującego wynikających z niezgodności towaru z umową.

Reklamacje należy zgłaszać w punkcie sprzedaży, składając jednocześnie kartę gwarancyjną. Usunięcie "wady" następuje po stwierdzeniu przez punkt sprzedaży wspólnie z producentem słuszności złożonej reklamacji.

Reklamacja powinna być załatwiona w ciągu 14 dni od dnia uznania reklamacji. Karta gwarancyjna jest nieważna jeżeli nie jest wypełniona i podpisana.

Data zgłoszenia reklamacji:



PPUH AUTO-HAK Sp.J.

Produkcja Zaczepów Kulowych
Henryk & Zbigniew Nejman
76-200 SŁUPSK ul. Słoneczna 16K
tel/fax (059) 8-414-414; 8-414-413
E-mail: office@autohak.com.pl
www. autohak.com.pl

Zaczep kulowy bez wyposażenia elektrycznego

Klasa: **A50-X** Nr kat. **K07**

Przeznaczony do zamontowania w samochodach:

VOLKSWAGEN LUPO, 3 drz.,
produkowanym od 1998r. do 2005r.

oraz

SEAT AROSA, 3 drz.,

produkowanym od 1997r. do 2000r. oraz
od 2000r. do 2004r.

Dane techniczne:

Wartość siły **D** : **5,08 kN**

maksymalna masa przyczepy: **850 kg**

maksymalny nacisk na kulę: **50 kg**

Numer homologacji zgodnie z wytycznymi
regulaminu EKG/ONZ 55.01: E20-55R-01 0840

INFORMACJA WSTĘPNA

Zaczep kulowy jest skonstruowany zgodnie z zasadami bezpieczeństwa ruchu drogowego. Zaczep kulowy jest elementem wpływającym na bezpieczeństwo jazdy i może zostać zainstalowany wyłącznie przez personel wyspecjalizowany. Niedopuszczalne jest dokonywanie jakichkolwiek zmian w konstrukcji zaczepu. Powoduje to wygaśnięcie dopuszczenia do stosowania. W przypadku obecności masy izolacyjnej lub osłony podwozia w miejscu przylegania zaczepu, należy ją usunąć. Nieosłonięte miejsca karoserii oraz wywiercone otwory należy pomalować farbą antykorozyjną.

Informacjami wiążącymi odnośnie wartości obciążeń są dane podawane przez producenta samochodu, względnie wartości maksymalnej masy przyczepy oraz maksymalnego nacisku na kulę, przy czym wartości parametrów zaczepu kulowego nie mogą być przekroczone.

Wzór do obliczania wartości siły D:

$$\frac{\text{Maks. masa przyczepy [kg]} \times \text{Maks. masa samochodu [kg]}}{\text{Maks. masa przyczepy [kg]} + \text{Maks. masa samochodu [kg]}} \times \frac{9,81}{1000} = D \text{ [kN]}$$