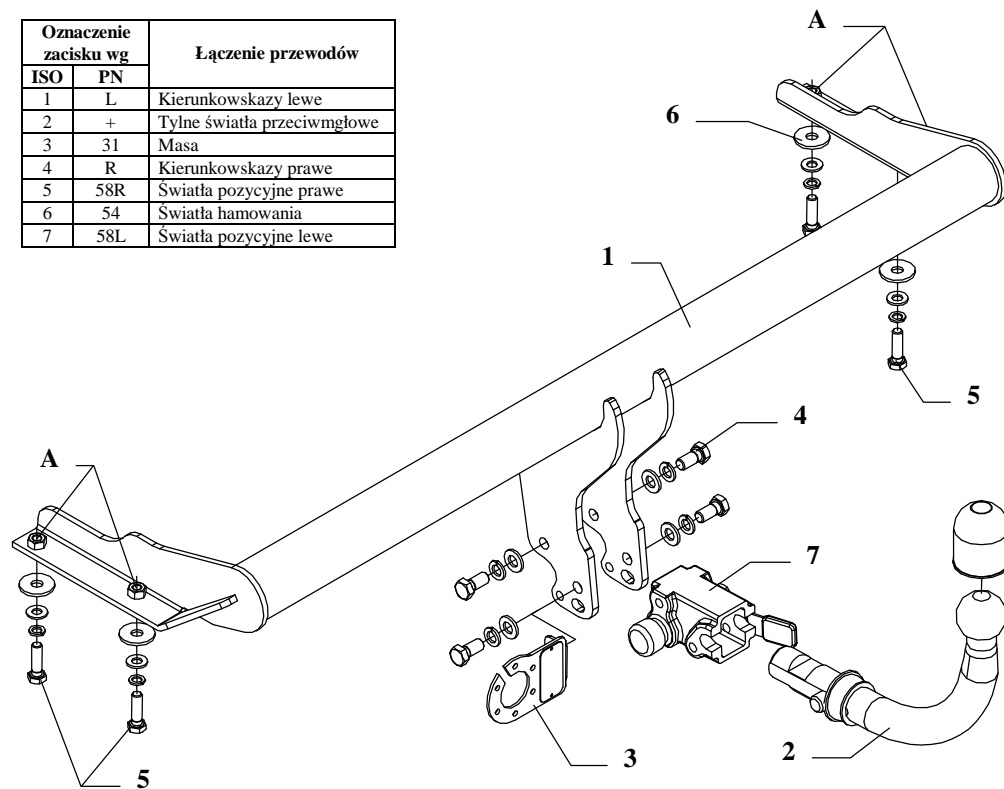


INSTRUKCJA montażu i eksploatacji zaczepu kulowego

| Oznaczenie zacisku wg | | Łączenie przewodów |
|-----------------------|-----|-----------------------------|
| ISO | PN | |
| 1 | L | Kierunkowskazy lewe |
| 2 | + | Tylne światła przeciwmgłowe |
| 3 | 31 | Masa |
| 4 | R | Kierunkowskazy prawe |
| 5 | 58R | Światła pozycyjne prawe |
| 6 | 54 | Światła hamowania |
| 7 | 58L | Światła pozycyjne lewe |



Rys. 1

Zaczep kulowy przeznaczony jest do zamontowania w samochodzie: **VOLKSWAGEN VENTO, 4 drz.**, produkowanym od 1992r. do 1998r., numer katalogowy **K06A** i służy do ciągnięcia przyczep o masie całkowitej do **1500 kg** i nacisku na kulę max **75 kg**.

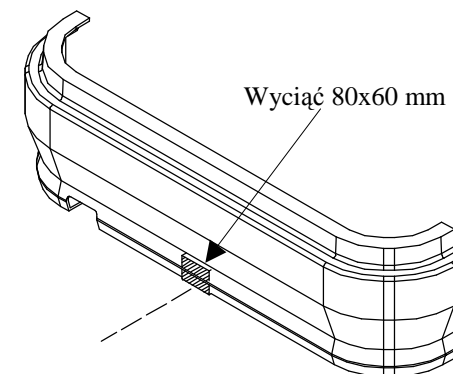
OD PRODUCENTA

Dziękujemy za wybór produkowanego przez naszą firmę zaczepu kulowego. Jego niezawodność została potwierdzona licznymi testami oraz opiniami zadowolonych klientów. Jednakże niezawodność zaczepów kulowych jest zależna również od prawidłowego montażu oraz prawidłowej eksploatacji. Z tego powodu prosimy Państwa o staranne przeczytanie niniejszej instrukcji montażu oraz przestrzeganie zawartych wskazówek.

Zaczep należy zamontować w miejscach do tego celu przeznaczonych przez producenta samochodu.

Kolejność czynności przy montażu

1. Zdemontować tylny zderzak oraz zaślepki tuneli ramy samochodu po lewej i prawej stronie.
2. Wsunąć belkę główną zaczepu (poz. 1) w tunele ramy samochodu i poprzez istniejące w niej otwory oraz otwory zaczepu (poz. A) skrócić śrubami M10x35mm (poz. 5) z wyposażenia. Wykorzystać podkładki (poz. 6).
3. Zamontować zderzak po uprzednim wycięciu w dolnej jego części fragmentu o wymiarach 80x60mm, jak pokazano na rys. 2. Do wycięcia skorzystaj z szablonu oraz odepnij dwa tylne wypełnienia zderzaka, które są przypięte sprzączkami, a następnie je obniż.
4. Przykręcić korpus automatu (poz. 7) śrubami M12x25mm (poz. 4) wraz z blachą pod gniazdo (poz. 3). Zamocować kulę zgodnie z instrukcją dołączaną do zaczepu z końcówką szybkodemontowalną.
5. Dokręcić wszystkie śruby momentem jak podano w tabelce.
6. Podłączyć przewody z gniazdka 7- bieg. do instalacji elektrycznej zgodnie z instrukcją fabryczną samochodu (zaleca się wykonanie w ASO).
7. Uzupełnić ewentualne ubytki powłoki malarskiej zaczepu powstałe w trakcie montażu.



Rys. 2.

Zalecany moment skręcający dla śrub i nakrętek 8,8:

| | | |
|--------------------|---------------------|---------------------|
| M6 - 11 Nm | M8 - 25 Nm | M10 - 50 Nm |
| M12 - 87 Nm | M14 - 138 Nm | M16 - 210 Nm |

UWAGA

Po zamontowaniu zaczepu kulowego należy uzyskać wpis w dowodzie rejestracyjnym pojazdu na „stacji kontroli pojazdów” właściwej dla miejsca zamieszkania.

Samochód powinien być wyposażony w :

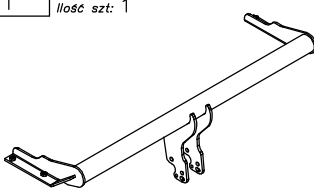

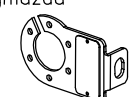
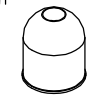

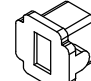
-kierunkowskazy boczne

-lusterka boczne o rozstawie co najmniej szerokości przyczepy

Sprawdzać śruby mocujące zaczep kulowego po około 1 000 km przebiegu eksploatacji.

Kula zaczepu musi być utrzymana w czystości i konserwowana smarem stałym.

Wyposażenie zaczepu:

| | | | | | |
|---|--------------------------------------|---|--|--|--|
| Poz. 1 | Nazwa: Belka główna Ilość szt: 1 | Poz. 4 | Nazwa: Śruba 8,8 B Ilość szt: 4 Wymiar: M12x25mm | Poz. 9 | Nazwa: Podkładka zwykła Ilość szt: 4 Wymiar: Ø 10,5 mm |
|  | | Poz. 5 | Nazwa: Śruba 8,8 B Ilość szt: 4 Wymiar: M10x35mm | Poz. 10 | Nazwa: Podkładka sprężynowa Ilość szt: 4 Wymiar: Ø 12,2 mm |
| Poz. 2 | Nazwa: Część kulista Ilość szt: 1 | Poz. 6 | Nazwa: Podkładka Ilość szt: 4 Wymiar: Ø35xØ12x3mm | Poz. 11 | Nazwa: Podkładka sprężynowa Ilość szt: 4 Wymiar: Ø 10,2 mm |
|  | | Poz. 7 | Nazwa: Korpus automatu Ilość szt: 1 | Poz. 12 | Nazwa: Osłona kuli Ilość szt: 1 |
| Poz. 3 | Nazwa: Płyta gniazda Ilość szt: 1 |  | |  | |
| | | Poz. 8 | Nazwa: Podkładka zwykła Ilość szt: 4 Wymiar: Ø 13 mm | Poz. 13 | Nazwa: Zaslepka korpusu Ilość szt: 1 |
| | |  | |  | |

KARTA GWARANCYJNA

Producent udziela gwarancji niniejszą kartą gwarancyjną na okres 24 miesięcy licząc od dnia zakupu zaczepu kulowego do samochodu:

VOLKSWAGEN VENTO

produkowanego od 1992r. do 1998r.

Data produkcji Data zakupu.....

Zakres gwarancji obejmuje wyłącznie wady jakościowe wynikające z winy producenta.

Gwarancja nie obejmuje natomiast uszkodzeń zawinionych przez nabywcę, wynikających z niewłaściwego montażu, użytkowania lub konserwacji, uszkodzeń mechanicznych, normalnego zużycia podczas eksploatacji itp.

Gwarancja udzielona na zakupiony towar nie wyłącza, nie ogranicza ani nie zawiesza uprawnień kupującego wynikających z niezgodności towaru z umową.

Reklamacje należy zgłaszać w punkcie sprzedaży, składając jednocześnie kartę gwarancyjną. Usunięcie "wady" następuje po stwierdzeniu przez punkt sprzedaży wspólnie z producentem słuszności złożonej reklamacji.

Reklamacja powinna być załatwiona w ciągu 14 dni od dnia uznania reklamacji. Karta gwarancyjna jest nieważna jeżeli nie jest wypełniona i podpisana.

Data zgłoszenia reklamacji:



PPUH AUTO-HAK Sp.J.

Produkcja Zaczepów kulowych
Henryk & Zbigniew Nejman
76-200 SŁUPSK ul. Słoneczna 16K
tel/fax (059) 8-414-414; 8-414-413
e-mail: office@autohak.com.pl
www.autohak.com.pl

Zaczep kulowy bez wyposażenia elektrycznego

Klasa: **A50-X** Nr kat. **K06A**
Przeznaczony do zamontowania w samochodzie:
Producent: **VOLKSWAGEN**
Model: **VENTO**
Typ: **4 drz.**
produkowanym od 1992r. do 1998r.

Dane techniczne:
Wartość siły **D** : **7,84 kN**
maksymalna masa przyczepy: **1500 kg**
maksymalny nacisk na kulę: **75 kg**

Numer homologacji zgodnie z Dyrektywą 94/20/WE: **e20*94/20*1163*00**

INFORMACJA WSTĘPNA

Zaczep kulowy jest konstruowany zgodnie z zasadami bezpieczeństwa ruchu drogowego. Zaczep kulowy jest elementem wpływającym na bezpieczeństwo jazdy i może zostać zainstalowany wyłącznie przez personel wyspecjalizowany. Niedopuszczalne jest dokonywanie jakichkolwiek zmian w konstrukcji zaczepu. Powoduje to wygaśnięcie dopuszczenia do stosowania. W przypadku obecności masy izolacyjnej lub osłony podwozia w miejscu przylegania zaczepu, należy ją usunąć. Nieosłonięte miejsca karoserii oraz wywiercone otwory należy pomalować farbą antykorozyjną.

Informacjami wiążącymi odnośnie wartości obciążeń są dane podawane przez producenta samochodu, względnie wartości maksymalnej masy przyczepy oraz maksymalnego nacisku na kulę, przy czym wartości parametrów zaczepu kulowego nie mogą być przekroczone.

Wzór do obliczania wartości siły D:

$$\frac{\text{Maks. masa przyczepy [kg]} \times \text{Maks. masa samochodu [kg]}}{\text{Maks. masa przyczepy [kg]} + \text{Maks. masa samochodu [kg]}} \times \frac{9,81}{1000} = D \text{ [kN]}$$