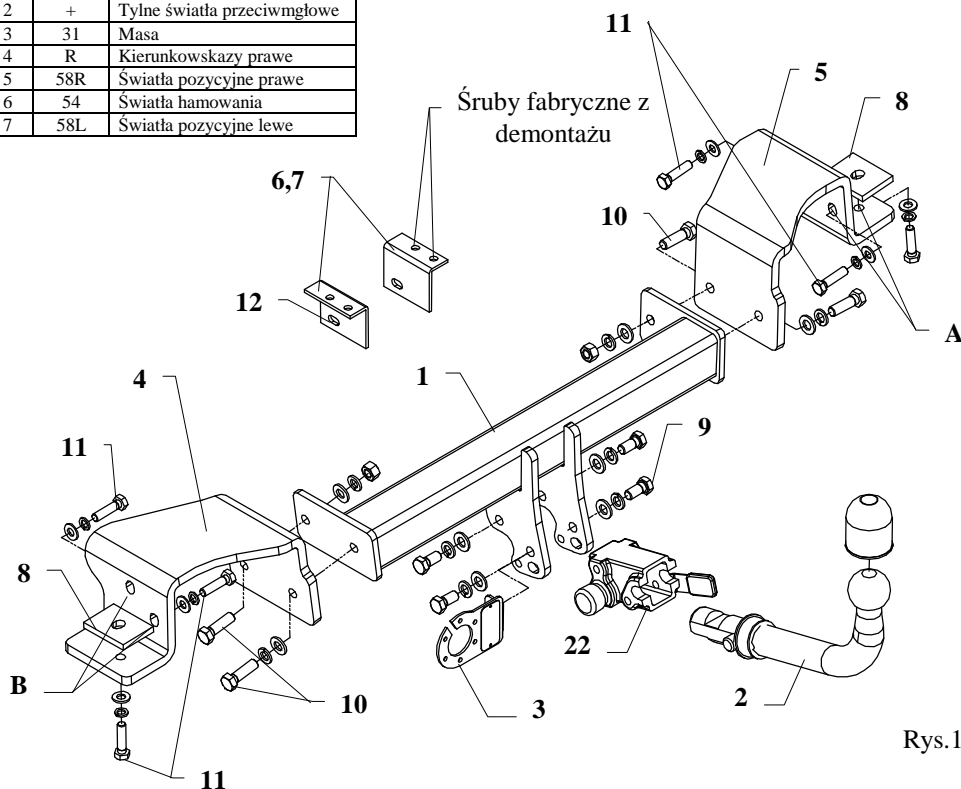


INSTRUKCJA

Montażu i eksploatacji zaczepu kulowego

Oznaczenie zacisku wg		Łączenie przewodów
ISO	PN	
1	L	Kierunkowskazy lewe
2	+	Tylne światła przeciwmglowe
3	31	Masa
4	R	Kierunkowskazy prawe
5	58R	Światła pozycyjne prawe
6	54	Światła hamowania
7	58L	Światła pozycyjne lewe



Rys.1

Zaczep kulowy przeznaczony jest do zamontowania w samochodzie **HYUNDAI TRAJET (FO)** produkowanego od 2000 r. nr katalogowy **J47A** i służy do ciągnięcia przyczep o masie całkowitej **1950 kg** i nacisku na kulę max **80 kg**.

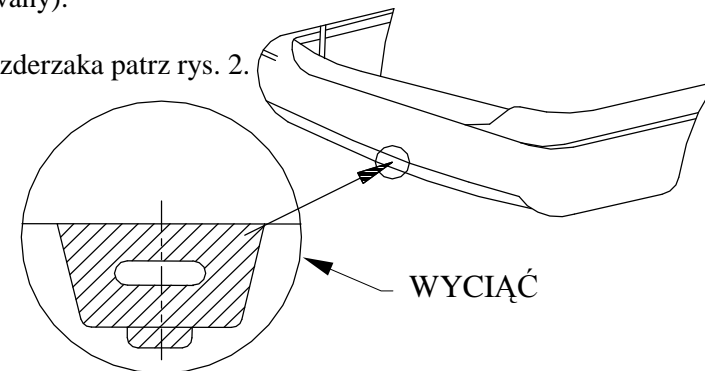
OD PRODUCENTA

Dziękujemy za wybór produkowanego przez naszą firmę zaczepu kulowego. Jego niezawodność została potwierdzona licznymi testami oraz opiniami zadowolonych klientów. Jednakże niezawodność zaczepów kulowych jest zależna również od prawidłowego montażu oraz prawidłowej eksploatacji. Z tego powodu prosimy Państwa o staranne przeczytanie niniejszej instrukcji montażu oraz przestrzeganie zawartych wskazówek.

Zaczep należy zamontować w miejscach do tego celu przeznaczonych przez producenta samochodu.

Kolejność czynności przy montażu

1. Wyjąć koło zapasowe – zdemontować uchwyty podwieszania koła, zastąpić je uchwytami z wyposażenia zaczepu (poz. 6 i 7).
2. Zdemontować od prawej podłużnicy fabryczny uchwyt holowniczy (nie będzie ponownie montowany).
3. Opuścić tłumik.
4. Wyciąć fragment zderzaka patrz rys. 2.



Rys.2

5. Elementy zacisku (poz. 4 i 5) przyłożyć do podłużnic tak, aby otwory (poz. A i B) pokryły się z fabrycznymi miejscami mocowania zaczepu i skrócić śrubami M10x1,25x40mm - poz. 11 (luźno), podłożyć podkładki (poz. 15) – patrz rys.1.
6. Pomiędzy elementy (poz. 4 i 5) wsunąć belkę główną zaczepu (poz. 1) i skrócić śrubami M12x40mm (poz. 10).
7. Przykręcić korpus automatu (poz. 22) śrubami M12x25mm (poz. 9) wraz z blachą pod gniazdo (poz. 3). Zamocować kulę zgodnie z instrukcją dołączaną do zaczepu z końcówką szybkodemontowalną.
8. Dokręcić wszystkie śruby z momentem, jak pokazano w tabeli.
9. Podłączyć przewody z gniazdka 7 – bieg. do instalacji elektrycznej zgodnie z instrukcją fabryczną samochodu (zaleca się wykonanie w ASO).
10. Uzupełnić ewentualne ubytki powłoki malarskiej zaczepu powstałe w trakcie montażu.

Zalecany moment skręcający dla śrub i nakrętek 8,8:

M6 - 11 Nm	M8 - 25 Nm	M10 - 50 Nm
M12 - 87 Nm	M14 - 138 Nm	M16 - 210 Nm

UWAGA

Po zamontowaniu zaczepu kulowego należy uzyskać wpis w dowodzie rejestracyjnym pojazdu na „stacji kontroli pojazdów” właściwej dla miejsca zamieszkania.

Samochód powinien być wyposażony w :

-kierunkowskazy boczne

-lusterka boczne o rozstawie co najmniej szerokości przyczepy

Sprawdzać śruby mocujące zaczepu kulowego po około 1 000 km przebiegu eksploatacji.

Kula zaczepu musi być utrzymana w czystości i konserwowana smarem stałym.

Wyposażenie zaczeput:

Poz. 1 Nazwa: Belka główna Ilość szt: 1	Poz. 6 Nazwa: Uchwyt lewy Ilość szt: 1 Wymiar: 75x60x30 mm	Poz. 12 Nazwa: Śruba 8,8 B Ilość szt: 2 Wymiar: M8x30mm	Poz. 18 Nazwa: Podkładka sprężynowa Ilość szt: 8 Wymiar: φ 12,2 mm
	Poz. 7 Nazwa: Uchwyt prawy Ilość szt: 1 Wymiar: 75x60x30 mm	Poz. 13 Nazwa: Nakrętka 8 B Ilość szt: 2 Wymiar: M12	Poz. 19 Nazwa: Podkładka sprężynowa Ilość szt: 6 Wymiar: φ 10,2 mm
Poz. 2 Nazwa: Część kulista Ilość szt: 1	Poz. 8 Nazwa: Podkładka prostokątna Ilość szt: 2 Wymiar: 65x50x8 mm	Poz. 14 Nazwa: Nakrętka 8 B Ilość szt: 2 Wymiar: M8	Poz. 20 Nazwa: Podkładka sprężynowa Ilość szt: 2 Wymiar: φ 8,2 mm
Poz. 3 Nazwa: Płyta gniazda Ilość szt: 1	Poz. 9 Nazwa: Śruba 8,8 B Ilość szt: 4 Wymiar: M12x25mm	Poz. 15 Nazwa: Podkładka zwykła Ilość szt: 8 Wymiar: φ 13 mm	Poz. 21 Nazwa: Osłona kuli Ilość szt: 1
Poz. 4 Nazwa: Wspornik lewy Ilość szt: 1 Wymiar: 248x206x132	Poz. 10 Nazwa: Śruba 8,8 B Ilość szt: 4 Wymiar: M12x40mm	Poz. 16 Nazwa: Podkładka zwykła Ilość szt: 6 Wymiar: φ 10,5 mm	Poz. 22 Nazwa: Korpus automatu Ilość szt: 1
Poz. 5 Nazwa: Wspornik prawy Ilość szt: 1 Wymiar: 248x206x132	Poz. 11 Nazwa: Śruba 8,8 B Ilość szt: 6 Wymiar: M10x1,25x40 mm	Poz. 17 Nazwa: Podkładka zwykła Ilość szt: 2 Wymiar: φ 8,5 mm	Poz. 23 Nazwa: Zasłepka korpusu Ilość szt: 1

KARTA GWARANCYJNA

Producent udziela gwarancji niniejszą kartą gwarancyjną na okres 24 miesięcy licząc od dnia zakupu zaczeput kulowego do samochodu:

HYUNDAI TRAJET (FO)

produkowanego od 2000r.

Data produkcji Data zakupu.....

Zakres gwarancji obejmuje wyłącznie wady jakościowe wynikające z winy producenta.

Gwarancja nie obejmuje natomiast uszkodzeń zawinionych przez nabywcę, wynikających z niewłaściwego montażu, użytkowania lub konserwacji, uszkodzeń mechanicznych, normalnego zużycia podczas eksploatacji itp.

Gwarancja udzielona na zakupiony towar nie wyłącza, nie ogranicza ani nie zawiesza uprawnień kupującego wynikających z niezgodności towaru z umową.

Reklamacje należy zgłaszać w punkcie sprzedaży, składając jednocześnie kartę gwarancyjną. Usunięcie "wady" następuje po stwierdzeniu przez punkt sprzedaży wspólnie z producentem słuszności złożonej reklamacji.

Reklamacja powinna być załatwiona w ciągu 14 dni od dnia uznania reklamacji.

Karta gwarancyjna jest nieważna jeżeli nie jest wypełniona i podpisana.

Data zgłoszenia reklamacji:



PPUH AUTO-HAK Sp.J.

Produkcja Zaczeput Kulowych
Henryk & Zbigniew Nejman
76-200 SŁUPSK ul. Słoneczna 16K
tel/fax (059) 8-414-414; 8-414-413
E-mail: office@autohak.com.pl
www. autohak.com.pl

Zaczeput kulowy bez wyposażenia elektrycznego

Klasa: **A50-X** Nr kat. **J47A**

Przeznaczony do zamontowania w samochodzie:

Producent: **HYUNDAI**

Model: **TRAJET (FO)**

produkowanym od 2000r.

Dane techniczne:

Wartość siły **D** : **10,75 kN**

maksymalna masa przyczepy: **1950 kg**

maksymalny nacisk na kulę: **80 kg**

Numer homologacji zgodnie z Dyrektywą 94/20/WE: e20*94/20*1017*00

INFORMACJA WSTĘPNA

Zaczeput kulowy jest skonstruowany zgodnie z zasadami bezpieczeństwa ruchu drogowego. Zaczeput kulowy jest elementem wpływającym na bezpieczeństwo jazdy i może zostać zainstalowany wyłącznie przez personel wyspecjalizowany. Niedopuszczalne jest dokonywanie jakichkolwiek zmian w konstrukcji zaczeput. Powoduje to wygaśnienie dopuszczenia do stosowania. W przypadku obecności masy izolacyjnej lub osłony podwozia w miejscu przylegania zaczeput, należy ją usunąć. Nieosłonięte miejsca karoserii oraz wywiercone otwory należy pomalować farbą antykorozyjną.

Informacjami wiążącymi odnośnie wartości obciążeń są dane podawane przez producenta samochodu, względnie wartości maksymalnej masy przyczepy oraz maksymalnego nacisku na kulę, przy czym wartości parametrów zaczeput kulowego nie mogą być przekroczone.

Wzór do obliczania wartości siły **D**:

$$\frac{\text{Maks. masa przyczepy [kg]} \times \text{Maks. masa samochodu [kg]}}{\text{Maks. masa przyczepy [kg]} + \text{Maks. masa samochodu [kg]}} \times \frac{9,81}{1000} = D \text{ [kN]}$$