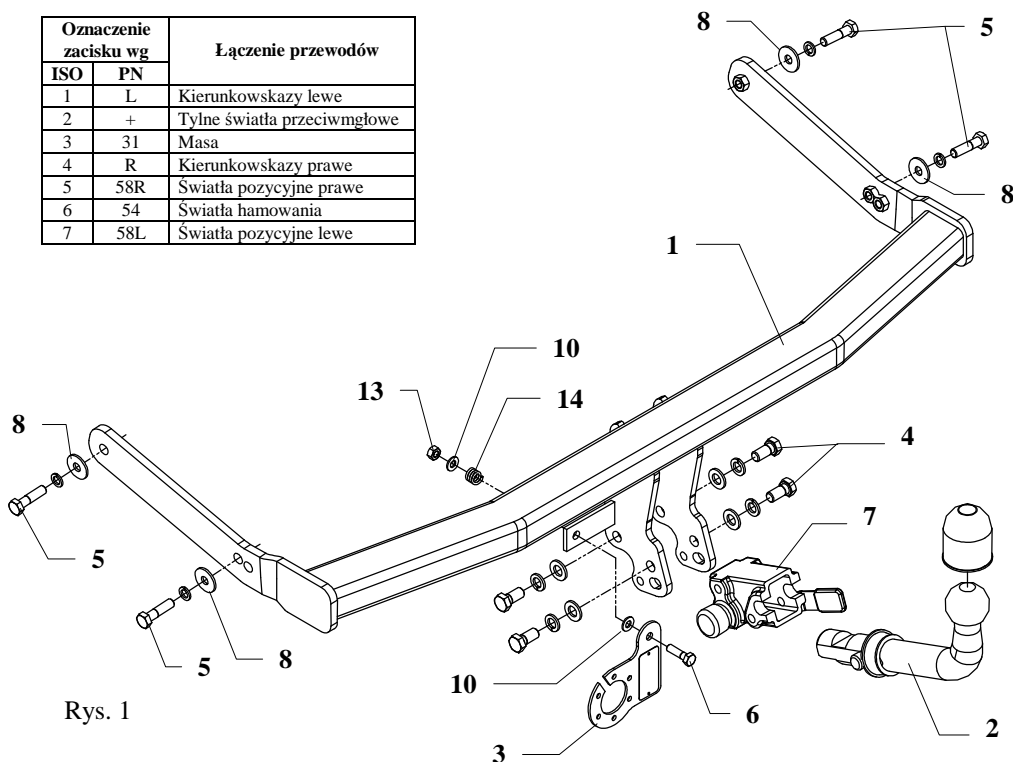


INSTRUKCJA

Montażu i eksploatacji zaczepu kulowego

Oznaczenie zacisku wg		Łączenie przewodów
ISO	PN	
1	L	Kierunkowskazy lewe
2	+	Tylne światła przeciwmgłowe
3	31	Masa
4	R	Kierunkowskazy prawe
5	58R	Światła pozycyjne prawe
6	54	Światła hamowania
7	58L	Światła pozycyjne lewe



Rys. 1

Zaczep kulowy przeznaczony jest do zamontowania w samochodzie: **SKODA OCTAVIA KOMBI, 4x4** produkowanego od 1998r. do 12.2003r. oraz **GOLF IV 5 drz., 4x4** produkowanego od 1998r. do 2003r., nr kat. **H15A** i służy do ciągnięcia przyczep o masie całkowitej **1650 kg** i nacisku na kulę max **75 kg**.

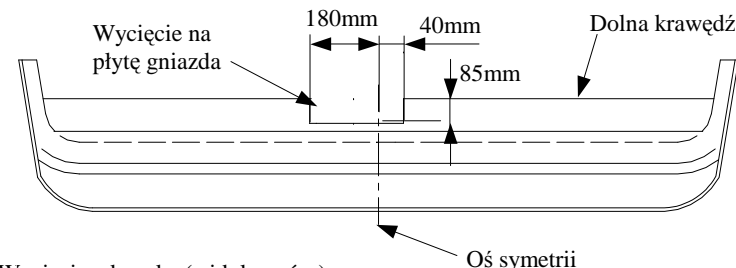
OD PRODUCENTA

Dziękujemy za wybór produkowanego przez naszą firmę zaczepu kulowego. Jego niezawodność została potwierdzona licznymi testami oraz opiniami zadowolonych klientów. Jednakże niezawodność zaczepów kulowych jest zależna również od prawidłowego montażu oraz prawidłowej eksploatacji. Z tego powodu prosimy Państwa o staranne przeczytanie niniejszej instrukcji montażu oraz przestrzeżenie właściwych wskazówek.

Zaczep należy zamontować w miejscach do tego celu przeznaczonych przez producenta samochodu.

Kolejność czynności przy montażu

1. Zdemontować zderzak a następnie odkręcić fabryczną metalową czaszę zderzaka (nie będzie już więcej wykorzystywana).
2. Od spodu samochodu z boku podłużnic, pod warstwą konserwacji odszukać po dwa otwory.
3. Wsunąć belkę główną zaczepu (poz. 1) w tunelu podłużnic, a następnie skrócić śrubami M10x40mm (poz. 5) z wyposażenia zaczepu wykorzystując podkładki płaskie $\varnothing 30 \times 10,5 \times 2,5 \text{ mm}$ (poz. 8). Wykorzystać pasujące otwory zależnie od typu samochodu.
4. Dokręcić wszystkie śruby z momentem, jak pokazano w tabeli.
5. Przykręcić korpus automatu (poz. 6) śrubami M12x25mm (poz. 4).
6. Zamocować kulę (poz. 2) zgodnie z instrukcją dołączaną do zaczepu z końcówką szybkodemontowalną.
7. Przykręcić płytkę pod gniazdo (poz. 3) zgodnie z rysunkiem.
8. Zamontować zderzak po uprzednim wycięciu jego fragmentu zgodnie z rysunkiem nr 2.
9. Podłączyć przewody z gniazdka 7 - bieg. do instalacji elektrycznej zgodnie z instrukcją fabryczną samochodu (zaleca się wykonanie w ASO).
10. Uzupelnąć ewentualne ubytki powłoki malarskiej zaczepu powstałe w trakcie montażu.



Rys. 2 Wycięcie zderzaka (widok z góry)

Zalecany moment skręcający dla śrub i nakrętek 8,8:

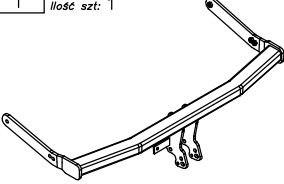
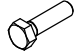

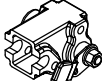







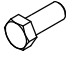

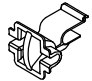
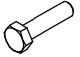

M6 - 11 Nm	M8 - 25 Nm	M10 - 50 Nm
M12 - 87 Nm	M14 - 138 Nm	M16 - 210 Nm

UWAGA

Po zamontowaniu zaczepu kulowego należy uzyskać wpis w dowodzie rejestracyjnym pojazdu na „stacji kontroli pojazdów” właściwej dla miejsca zamieszkania. Samochód powinien być wyposażony w :

- kierunkowskazy boczne
 - lusterka boczne o rozstawie, co najmniej szerokości przyczepy.
- Sprawdzać śruby mocujące zaczepu kulowego po około 1 000 km przebiegu eksploatacji. Kula zaczepu musi być utrzymana w czystości i konserwowana smarem stałym.

Wyposażenie zacze pu:

Poz. 1 Nazwa: Belka główna Ilość szt.: 1 	Poz. 6 Nazwa: Śruba 8,8 B Ilość szt.: 1 Wymiar: M8x30mm 	Poz. 12 Nazwa: Podkładka sprężysta Ilość szt.: 4 Wymiar: Ø 10,2 mm 
	Poz. 7 Nazwa: Korpus automatu Ilość szt.: 1 	Poz. 13 Nazwa: Nakrętka 8 B Ilość szt.: 1 Wymiar: M 8 
Poz. 2 Nazwa: Część kulista Ilość szt.: 1 	Poz. 8 Nazwa: Podkładka Ilość szt.: 4 Wymiar: Ø30xØ10,5x2,5mm 	Poz. 14 Nazwa: Sprężynka Ilość szt.: 1 
Poz. 3 Nazwa: Płyta gniazda Ilość szt.: 1 	Poz. 9 Nazwa: Podkładka zwykła Ilość szt.: 4 Wymiar: Ø 13 mm 	Poz. 15 Nazwa: Osłona kuli Ilość szt.: 1 
Poz. 4 Nazwa: Śruba 8,8 B Ilość szt.: 4 Wymiar: M12x25mm 	Poz. 10 Nazwa: Podkładka zwykła Ilość szt.: 2 Wymiar: Ø 8,5 mm 	Poz. 16 Nazwa: Zaślepka korpusu Ilość szt.: 1 
Poz. 5 Nazwa: Śruba 8,8 B Ilość szt.: 4 Wymiar: M10x40mm 	Poz. 11 Nazwa: Podkładka sprężysta Ilość szt.: 4 Wymiar: Ø 12,2 mm 	

KARTA GWARANCYJNA

Producent udziela gwarancji niniejszą kartą gwarancyjną na okres 24 miesięcy licząc od dnia zakupu zacze pu kulowego do samochodu:

SKODA OCTAVIA KOMBI, 4x4
produkowanego od 1998r. do 12.2003r.

VOLKSWAGEN GOLF IV 5 drz., 4x4
produkowanego od 1998r. do 2003r.

Data produkcji Data zakupu.....

Zakres gwarancji obejmuje wyłącznie wady jakościowe wynikające z winy producenta.

Gwarancja nie obejmuje natomiast uszkodzeń zawnionych przez nabywcę, wynikających z niewłaściwego montażu, użytkowania lub konserwacji, uszkodzeń mechanicznych, normalnego zużycia podczas eksploatacji itp.

Reklamacje należy zgłaszać w punkcie sprzedaży, składając jednocześnie kartę gwarancyjną. Usunięcie "wady" następuje po stwierdzeniu przez punkt sprzedaży wspólnie z producentem słuszności złożonej reklamacji.

Reklamacja powinna być załatwiona w ciągu czternastu dni od dnia uznania reklamacji. Karta gwarancyjna jest nieważna jeżeli nie jest wypełniona i podpisana.

Data zgłoszenia reklamacji:



PPUH AUTO-HAK Sp.J.

Produkcja Zacze pów Kulowych
Henryk & Zbigniew Nejman
76-200 SŁUPSK ul. Słoneczna 16K
tel/fax (059) 8-414-414; 8-414-413
E-mail: office@autohak.com.pl
www. autohak.com.pl

Zacze p kulowy bez wyposażenia elektrycznego

Klasa: **A50-X** Nr kat. **H15A**

Przeznaczony do zamontowania w samochodzie:

SKODA OCTAVIA KOMBI 4x4

produkowanego od 1998r. do 12.2003r.

oraz **VW GOLF IV, 5 drz., 4x4**

produkowanego od 1998r. do 2003r.

Dane techniczne:

Wartość siły **D: 9,2 kN**

maksymalna masa przycze py: **1650 kg**

maksymalny nacisk na kulę: **75 kg**

Numer homologacji zgodnie z Dyrektywą 94/20/WE: **e20*94/20*1055*00**

INFORMACJA WSTĘPNA

Zacze p kulowy jest skonstruowany zgodnie z zasadami bezpieczeństwa ruchu drogowego. Zacze p kulowy jest elementem wpływającym na bezpieczeństwo jazdy i może zostać zainstalowany wyłącznie przez personel wyspecjalizowany. Niedopuszczalne jest dokonywanie jakichkolwiek zmian w konstrukcji zacze pu. Powoduje to wygaśnięcie dopuszczenia do stosowania. W przypadku obecności masy izolacyjnej lub osłony podwozia w miejscu przylegania zacze pu, należy ją usunąć. Nieosłonięte miejsca karoserii oraz wywiercone otwory należy pomalować farbą antykorozyjną.

Informacjami wiążącymi odnośnie wartości obciążeń są dane podawane przez producenta samochodu, względnie wartości maksymalnej masy przycze py oraz maksymalnego nacisku na kulę, przy czym wartości parametrów zacze pu kulowego nie mogą być przekroczone.

Wzór do obliczania wartości siły D:

$$\frac{\text{Maks. masa przycze py [kg]} \times \text{Masa całkowita samochodu [kg]}}{\text{Maks. masa przycze py [kg]} + \text{Masa całkowita samochodu [kg]}} \times \frac{9,81}{1000} = D \text{ [kN]}$$