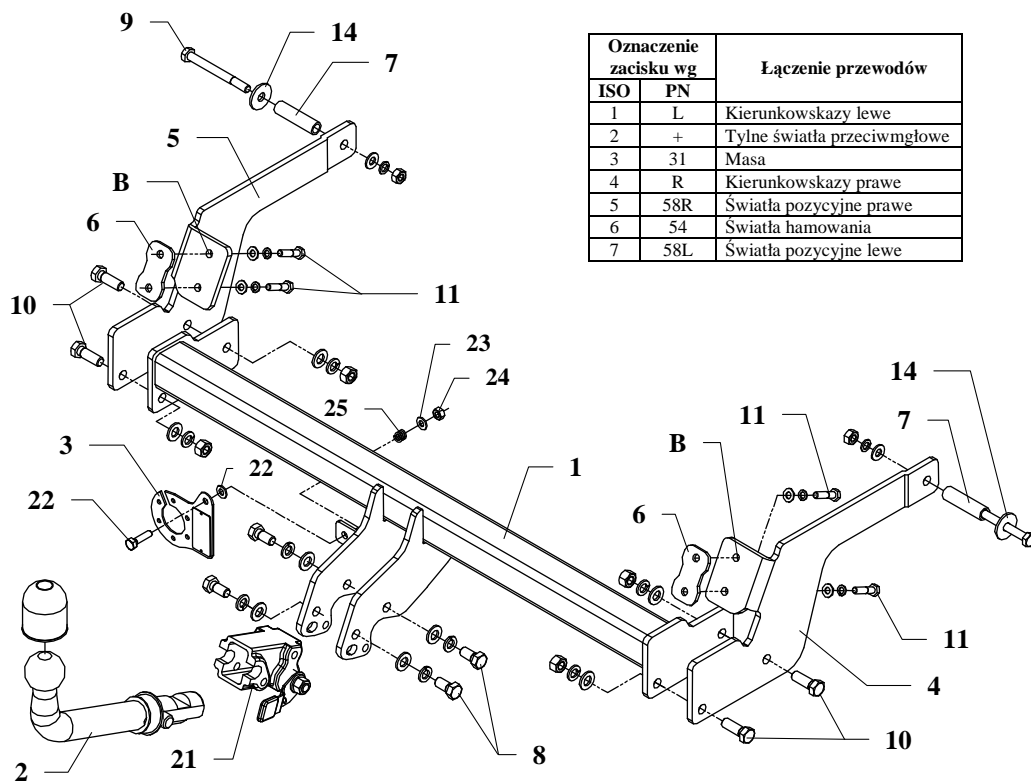


INSTRUKCJA

Montażu i eksploatacji zaczepu kulowego



Zaczep kulowy przeznaczony jest do zamontowania w samochodzie: **RENAULT LAGUNA KOMBI**, produkowanym od 2001r. do 2007r., nr katalogowy **G38A** i służy do ciągnięcia przyczep o masie całkowitej **1500 kg** i nacisku na kulę max **75 kg**.

OD PRODUCENTA

Dziękujemy za wybór produkowanego przez naszą firmę zaczepu kulowego. Jego niezawodność została potwierdzona licznymi testami oraz opiniami zadowolonych klientów. Jednakże niezawodność zaczepów kulowych jest zależna również od prawidłowego montażu oraz prawidłowej eksploatacji. Z tego powodu prosimy Państwa o staranne przeczytanie niniejszej instrukcji montażu oraz przestrzeganie zawartych wskazówek.

Zaczep należy zamontować w miejscach do tego celu przeznaczonych przez producenta samochodu.

Kolejność czynności przy montażu

1. Od spodu samochodu w tylnym płacie odszukać po lewej i prawej stronie zaślepienie otwory z gwintem M8 a następnie je udrożnić.
2. Odkręcić plastikową osłonę.
3. Od zewnętrznej strony w fabryczne otwory podłużnic włożyć tulejki dystansowe z wyposażenia (po uprzednim wyjęciu zaślepek).
4. Do tak przygotowanego podwozia przykręcić wsporniki boczne 4 i 5 śrubami M10x100mm (poz. 9) oraz śrubami M8x35mm (poz. 11) jak pokazano na rysunku.
- UWAGA !!!** Pomiędzy wsporniki boczne (na otwory B) a karoserię podłożyć podkładki poz. 6.
5. Pomiędzy zamontowane wspornik 4 i 5 wsunąć belkę główną poz. 1 i skrócić śrubami M12x35mm (poz. 10).
6. Dokręcić wszystkie śruby z momentem, jak pokazano w tabeli.
7. Przykręcić plastikową osłonę.
8. Przykręcić korpus automatu poz. 21 śrubami M12x25mm poz. 8. Zamocować kulę zgodnie z instrukcją dołączaną do zaczepu z końcówką szybkodemontowalną.
9. Przykręcić blachę pod gniazdo (poz. 3) zgodnie z rysunkiem.
10. Podłączyć przewody z gniazdka 7 – bieg. do instalacji elektrycznej zgodnie z instrukcją fabryczną samochodu (zaleca się wykonanie w ASO).
11. Uzupełnić ewentualne ubytki powłoki malarskiej zaczepu powstałe w trakcie montażu.

Zalecany moment skręcający dla śrub i nakrętek 8,8:

M6 - 11 Nm	M8 - 25 Nm	M10 - 50 Nm
M12 - 87 Nm	M14 - 138 Nm	M16 - 210 Nm

UWAGA

Po zamontowaniu zaczepu kulowego należy uzyskać wpis w dowodzie rejestracyjnym pojazdu na „stacji kontroli pojazdów” właściwej dla miejsca zamieszkania.

Samochód powinien być wyposażony w :

-kierunkowskazy boczne

-lusterka boczne o rozstawie, co najmniej szerokości przyczepy.

Sprawdzać śruby mocujące zaczepu kulowego po około 1000 km przebiegu eksploatacji.

Kula zaczepu musi być utrzymana w czystości i konserwowana smarem stałym.

Wyposażenie zaczepu:

Poz. 1 Ilość szt.: 1 Nazwa: Belka główna	Poz. 7 Ilość szt.: 2 Nazwa: Tulejka dystansowa Wymiar: $\varnothing 17,2 \times 2,35 \text{ mm}$ L=64mm	Poz. 14 Ilość szt.: 2 Nazwa: Podkładka Wymiar: $\varnothing 35 \times \varnothing 12 \times 3 \text{ mm}$	Poz. 21 Ilość szt.: 1 Nazwa: Korpus automatu
Poz. 2 Ilość szt.: 1 Nazwa: Część kulista	Poz. 8 Ilość szt.: 4 Nazwa: Śruba 8,8 B Wymiar: M12x25mm	Poz. 15 Ilość szt.: 8 Nazwa: Podkładka zwykła Wymiar: $\varnothing 13 \text{ mm}$	Poz. 22 Ilość szt.: 1 Nazwa: Śruba 8,8 B Wymiar: M8x30mm
Poz. 3 Ilość szt.: 1 Nazwa: Płyta gniazda	Poz. 9 Ilość szt.: 2 Nazwa: Śruba 8,8 B Wymiar: M10x100mm	Poz. 16 Ilość szt.: 2 Nazwa: Podkładka zwykła Wymiar: $\varnothing 10,5 \text{ mm}$	Poz. 23 Ilość szt.: 2 Nazwa: Podkładka zwykła Wymiar: $\varnothing 8,5 \text{ mm}$
Poz. 4 Ilość szt.: 1 Nazwa: Wspornik prawy	Poz. 10 Ilość szt.: 4 Nazwa: Śruba 8,8 B Wymiar: M12x35mm	Poz. 17 Ilość szt.: 4 Nazwa: Podkładka zwykła Wymiar: $\varnothing 8,5 \text{ mm}$	Poz. 24 Ilość szt.: 1 Nazwa: Nakrętka 8 B Wymiar: M8
Poz. 5 Ilość szt.: 1 Nazwa: Wspornik lewy	Poz. 11 Ilość szt.: 4 Nazwa: Śruba 8,8 B Wymiar: M8x35mm	Poz. 18 Ilość szt.: 8 Nazwa: Podkładka sprężynowa Wymiar: $\varnothing 12,2 \text{ mm}$	Poz. 25 Ilość szt.: 1 Nazwa: Sprężynka
Poz. 6 Ilość szt.: 2 Nazwa: Nakładka	Poz. 12 Ilość szt.: 4 Nazwa: Nakrętka 8 B Wymiar: M12	Poz. 19 Ilość szt.: 2 Nazwa: Podkładka sprężynowa Wymiar: $\varnothing 10,2 \text{ mm}$	Poz. 26 Ilość szt.: 1 Nazwa: Zaślepka korpusu
	Poz. 13 Ilość szt.: 2 Nazwa: Nakrętka 8 B Wymiar: M10	Poz. 20 Ilość szt.: 4 Nazwa: Podkładka sprężynowa Wymiar: $\varnothing 8,2 \text{ mm}$	Poz. 27 Ilość szt.: 1 Nazwa: Osłona kuli

KARTA GWARANCYJNA

Producent udziela gwarancji niniejszą kartą gwarancyjną na okres 24 miesięcy licząc od dnia zakupu zaczepu kulowego do samochodu:

RENAULT LAGUNA KOMBI

produkowanego od 2001r. do 2007r.

Data produkcji Data zakupu.....

Zakres gwarancji obejmuje wyłącznie wady jakościowe wynikające z winy producenta.

Gwarancja nie obejmuje natomiast uszkodzeń zawinionych przez nabywcę, wynikających z niewłaściwego montażu, użytkowania lub konserwacji, uszkodzeń mechanicznych, normalnego zużycia podczas eksploatacji itp.

Gwarancja udzielona na zakupiony towar nie wyłącza, nie ogranicza ani nie zawiesza uprawnień kupującego wynikających z niezgodności towaru z umową.

Reklamacje należy zgłaszać w punkcie sprzedaży, składając jednocześnie kartę gwarancyjną. Usunięcie "wady" następuje po stwierdzeniu przez punkt sprzedaży wspólnie z producentem słuszności złożonej reklamacji.

Reklamacja powinna być załatwiona w ciągu 14 dni od dnia uznania reklamacji. Karta gwarancyjna jest nieważna jeżeli jest wypełniona i podpisana.

Data zgłoszenia reklamacji:



PPUH AUTO-HAK S.J.

Produkcja Zaczepów Kulowych
Henryk & Zbigniew Nejman
76-200 SŁUPSK ul. Słoneczna 16K
tel/fax (059) 8-414-414; 8-414-413
E-mail: office@autohak.com.pl
www. autohak.com.pl

Zaczep kulowy bez wyposażenia elektrycznego

Klasa: **A50-X** Nr kat. **G38A**

Przeznaczony do zamontowania w samochodzie:

Producent: **RENAULT**

Model: **LAGUNA**

Typ: **KOMBI**

produkowanym od 2001r. do 2007r.

Dane techniczne:

Wartość siły **D** : **8,26 kN**

maksymalna masa przyczepy: **1500 kg**

maksymalny nacisk na kulę: **75 kg**

Numer homologacji zgodnie z Dyrektywą 94/20/WE: e20*94/20*1095*00

INFORMACJA WSTĘPNA

Zaczep kulowy jest skonstruowany zgodnie z zasadami bezpieczeństwa ruchu drogowego. Zaczep kulowy jest elementem wpływającym na bezpieczeństwo jazdy i może zostać zainstalowany wyłącznie przez personel wyspecjalizowany. Niedopuszczalne jest dokonywanie jakichkolwiek zmian w konstrukcji zaczepu. Powoduje to wygaśnięcie dopuszczenia do stosowania. W przypadku obecności masy izolacyjnej lub osłony podwozia w miejscu przylegania zaczepu, należy ją usunąć. Nieosłonięte miejsca karoserii oraz wywiercone otwory należy pomalować farbą antykorozyjną.

Informacjami wiążącymi odnośnie wartości obciążeń są dane podawane przez producenta samochodu, względnie wartości maksymalnej masy przyczepy oraz maksymalnego nacisku na kulę, przy czym wartości parametrów zaczepu kulowego nie mogą być przekroczone.

Wzór do obliczania wartości siły *D*:

$$\frac{\text{Maks. masa przyczepy [kg]} \times \text{Maks. masa samochodu [kg]}}{\text{Maks. masa przyczepy [kg]} + \text{Maks. masa samochodu [kg]}} \times \frac{9,81}{1000} = D \text{ [kN]}$$