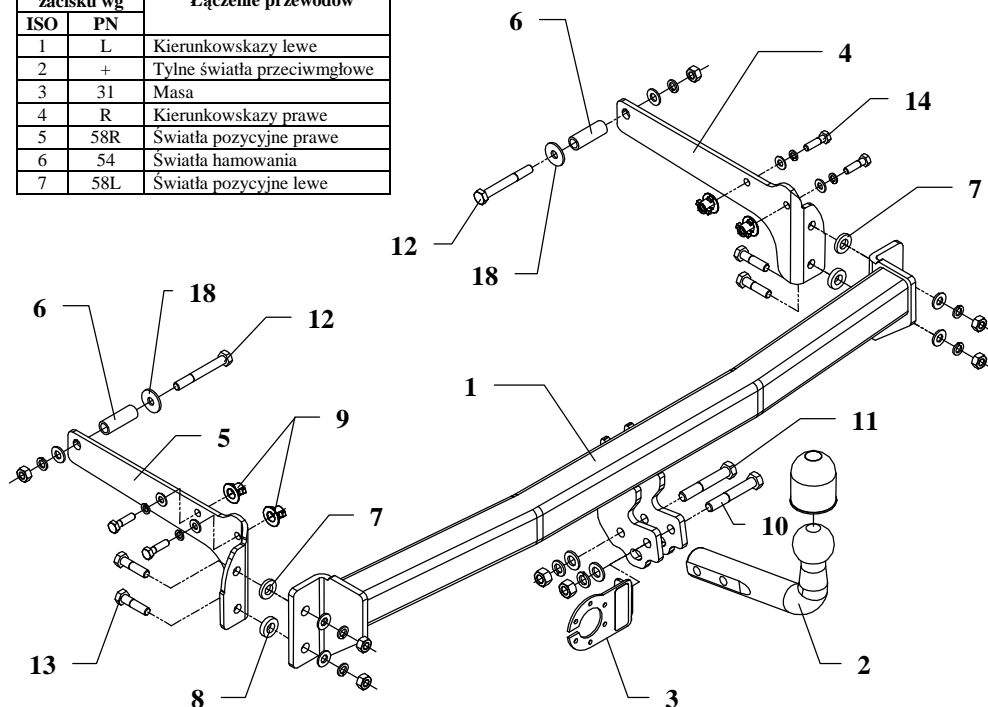


INSTRUKCJA montażu i eksploatacji zaczepu kulowego

Oznaczenie zacisku wg		Łączenie przewodów
ISO	PN	
1	L	Kierunkowskazy lewe
2	+	Tylne światła przeciwmgłowe
3	31	Masa
4	R	Kierunkowskazy prawe
5	58R	Światła pozycyjne prawe
6	54	Światła hamowania
7	58L	Światła pozycyjne lewe



Zaczep kulowy przeznaczony jest do zamontowania w samochodzie: **RENAULT CLIO I, 3/5 drz., odkręcana kula**, numer katalogowy **G34**, produkowanego od 1990 do 02.1998r. i służy do ciągnięcia przyczep o masie całkowitej do **1100 kg** i nacisku na kulę max **75 kg**.

OD PRODUCENTA

Dziękujemy za wybór produkowanego przez naszą firmę zaczepu kulowego. Jego niezawodność została potwierdzona licznymi testami oraz opiniami zadowolonych klientów. Jednakże niezawodność zaczepów kulowych jest zależna również od prawidłowego montażu oraz prawidłowej eksploatacji. Z tego powodu prosimy Państwa o staranne przeczytanie niniejszej instrukcji montażu oraz przestrzeganie zawartych wskazówek.

Zaczep należy zamontować w miejscach do tego celu przeznaczonych przez producenta samochodu.

Kolejność czynności przy montażu

1. Wyjąć koło zapasowe.
2. Zdemontować zderzak.
3. W prawą i lewą podłużnicę, w miejsca do tego celu przygotowane przez producenta samochodu, włożyć po dwie nakrętki w koszyczku (poz. 9).
4. Przyłożyć do ramy wsporniki (poz. 4 i 5) i przykręcić śrubami M8x30mm (poz. 14) do uprzednio przygotowanych nakrętek w koszyczku (luźno) jak pokazano na rysunku.
5. Przez fabryczne otwory w ramie włożyć tulejki (poz. 6) z podkładką (poz. 18) i skręcić ze wspornikami (poz. 4 i 5) za pomocą śrub M10x80mm (poz. 12) jak pokazano na rysunku.
6. Do tak przygotowanych wsporników przykręcić belkę główną zaczepu (poz. 1) śrubami M10x40mm (poz. 13). Należy zwrócić uwagę na podłożenie tulejek (poz. 7 i 8), jak pokazano na rysunku.
7. Przykręcić zderzak (trzy śruby w środkowej części zderzaka nie będą zakręcone, brak miejsca)
8. Przykręcić część kulistą zaczepu (poz. 2) śrubami: M12x75mm (poz. 10) oraz M12x70mm (poz. 11). Pierwszą z tych śrub przykręcić również blachą pod gniazdo (poz. 3). Patrz rysunek.
9. Podłączyć przewody z gniazdka 7- bieg. do instalacji elektrycznej zgodnie z instrukcją fabryczną samochodu (zaleca się wykonanie w ASO).
10. Uzupełnić ewentualne ubytki powłoki malarskiej zaczepu powstałe w trakcie montażu.

Zalecany moment skręcający dla śrub i nakrętek 8,8:

M 8 - 25 Nm	M 10 - 55 Nm
M 12 - 85 Nm	M 14 - 135 Nm

UWAGA

Po zamontowaniu zaczepu kulowego należy uzyskać wpis w dowodzie rejestracyjnym pojazdu na „stacji kontroli pojazdów” właściwej dla miejsca zamieszkania.

Samochód powinien być wyposażony w :

-kierunkowskazy boczne

-lusterka boczne o rozstawie co najmniej szerokości przyczepy

Sprawdzać śruby mocujące zaczepu kulowego po około 1 000 km przebiegu eksploatacji.

Kula zaczepu musi być utrzymana w czystości i konserwowana smarem stałym

Wyposażenie zaczepu:

Poz. 1 Belka główna SZTUK: 1	Poz. 6 Tulejka dystansowa ø17,2x2,3mm L=48mm SZTUK: 2	Poz. 12 Śruba 8.8 B M10x80mm SZTUK: 2	Poz. 18 Podkładka ø30xø10,5x2,5mm SZTUK: 2
	Poz. 7 Tulejka dystansowa ø25xø13mm L=4mm SZTUK: 2	Poz. 13 Śruba 8.8 B M10x40mm SZTUK: 4	Poz. 19 Podkładka płaska ø10,5mm SZTUK: 6
Poz. 2 Część kulista SZTUK: 1	Poz. 8 Tulejka dystansowa ø25xø13mm L=6mm SZTUK: 2	Poz. 14 Śruba 8.8 B M8x30mm SZTUK: 4	Poz. 20 Podkładka płaska ø8,5mm SZTUK: 4
Poz. 3 Płyta gniazda SZTUK: 1	Poz. 9 Nakrętka z koszykiem M8 SZTUK: 4	Poz. 15 Nakrętka 8 B M12 SZTUK: 2	Poz. 21 Podkładka sprężysta ø12,2mm SZTUK: 2
Poz. 4 Wspornik prawy SZTUK: 1	Poz. 10 Śruba 8.8 B M12x75mm SZTUK: 1	Poz. 16 Nakrętka 8 B M10 SZTUK: 6	Poz. 22 Podkładka sprężysta ø10,2mm SZTUK: 6
Poz. 5 Wspornik lewy SZTUK: 1	Poz. 11 Śruba 8.8 B M12x70mm SZTUK: 1	Poz. 17 Podkładka płaska ø13mm SZTUK: 2	Poz. 23 Podkładka sprężysta ø8,2mm SZTUK: 4
			Poz. 24 Osłona kuli SZTUK: 1

KARTA GWARANCYJNA

Producent udziela gwarancji niniejszą kartą gwarancyjną na okres 24 miesiące licząc od dnia zakupu zaczepu kulowego do samochodu:

RENAULT CLIO I

3/5 drz., odkręcana kula

produkowanego od 1990 do 02.1998

Data produkcji Data zakupu.....

Zakres gwarancji obejmuje wyłącznie wady jakościowe wynikające z winy producenta.

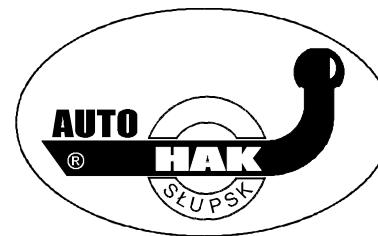
Gwarancja nie obejmuje natomiast uszkodzeń zawinionych przez nabywcę, wynikających z niewłaściwego montażu, użytkowania lub konserwacji, uszkodzeń mechanicznych, normalnego zużycia podczas eksploatacji itp.

Gwarancja udzielona na zakupiony towar nie wyłącza, nie ogranicza ani nie zawiesza uprawnień kupującego wynikających z niezgodności towaru z umową.

Reklamacje należy zgłaszać w punkcie sprzedaży, składając jednocześnie kartę gwarancyjną. Usunięcie "wady" następuje po stwierdzeniu przez punkt sprzedaży wspólnie z producentem słuszności złożonej reklamacji.

Reklamacja powinna być załatwiona w ciągu 14 dni od dnia uznania reklamacji. Karta gwarancyjna jest nieważna jeżeli nie jest wypełniona i podpisana.

Data zgłoszenia reklamacji:



PPUH AUTO-HAK S. J.

Produkcja Zaczepów kulowych
Henryk & Zbigniew Nejman
76-200 SŁUPSK ul. Słoneczna 16K
tel/fax (059) 8-414-414; 8-414-413
E-mail: office@autohak.com.pl
www.autohak.com.pl

Zaczep kulowy bez wyposażenia elektrycznego

Klasa: **A50-X** Nr kat. **G34**

Przeznaczony do zamontowania w samochodzie:

Producent: **RENAULT**

Model: **CLIO I**

Typ: **3/5 drz.**

produkowanego od 1990r. do 02.1998r.

Dane techniczne:

wartość **D**: **6,04 kN**

maksymalna masa przyczepy: **1100 kg**

maksymalny nacisk na kulę: **75 kg**

Numer homologacji zgodnie z wytycznymi
regulaminu EKG/ONZ 55.01: E20-55R-01 1500

INFORMACJA WSTĘPNA

Zaczep kulowy jest skonstruowany zgodnie z zasadami bezpieczeństwa ruchu drogowego. Zaczep kulowy jest elementem wpływającym na bezpieczeństwo jazdy i może zostać zainstalowany wyłącznie przez personel wyspecjalizowany. Niedopuszczalne jest dokonywanie jakichkolwiek zmian w konstrukcji zaczepu. Powoduje to wygaśnięcie dopuszczenia do stosowania. W przypadku obecności masy izolacyjnej lub osłony podwozia w miejscu przylegania zaczepu, należy ją usunąć. Nieosłonięte miejsca karoserii oraz wywiercone otwory należy pomalować farbą antykorozyjną.

Informacjami wiążącymi odnośnie wartości obciążeń są dane podawane przez producenta samochodu, względnie wartości maksymalnej masy przyczepy oraz maksymalnego nacisku na kulę, przy czym wartości parametrów zaczepu kulowego nie mogą być przekroczone.

Wzór do obliczania wartości siły D:

$$\frac{\text{Maks. masa przyczepy [kg]} \times \text{Masa całkowita samochodu [kg]}}{\text{Maks. masa przyczepy [kg]} + \text{Masa całkowita samochodu [kg]}} \times \frac{9,81}{1000} = D \text{ [kN]}$$