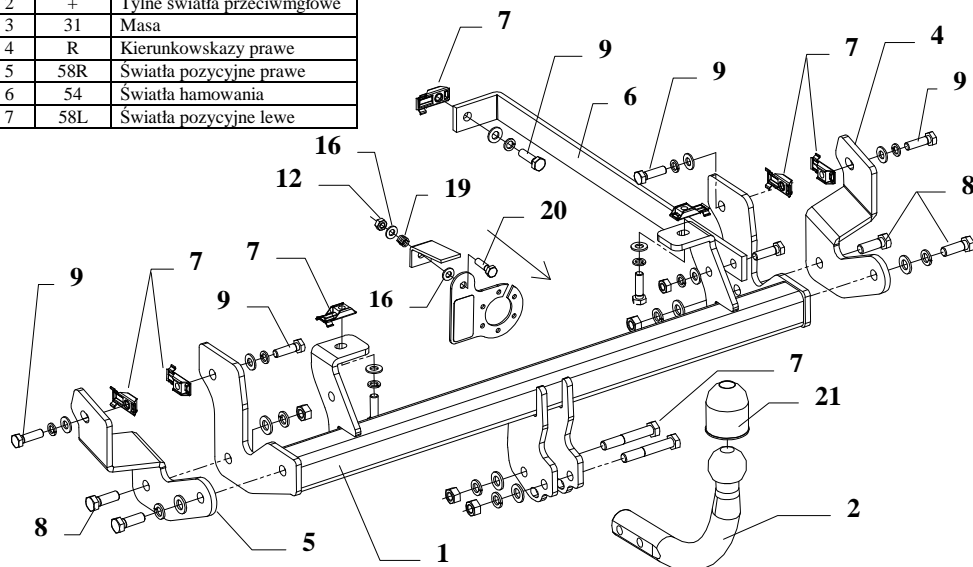


INSTRUKCJA

Montażu i eksploatacji zaczepu kulowego

Oznaczenie zacisku wg		Łączenie przewodów
ISO	PN	
1	L	Kierunkowskazy lewe
2	+	Tylne światła przeciwmgłowe
3	31	Masa
4	R	Kierunkowskazy prawe
5	58R	Światła pozycyjne prawe
6	54	Światła hamowania
7	58L	Światła pozycyjne lewe



Zaczep kulowy przeznaczony jest do zamontowania w samochodach **Peugeot 807, Fiat Ulysse, Citroen C8, Lancia Z** (wszystkie 5 drz. oraz VAN) produkowanych od 2002r. nr katalogowy **F26** i służy do ciągnięcia przyczep o masie całkowitej **1850 kg** i nacisku na kulę max **76 kg**.

OD PRODUCENTA

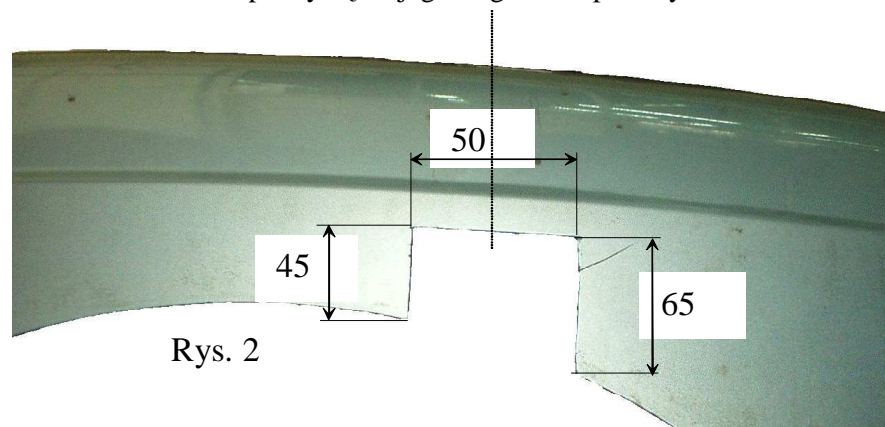
Dziękujemy za wybór produkowanego przez naszą firmę zaczepu kulowego. Jego niezawodność została potwierdzona licznymi testami oraz opiniami zadowolonych klientów. Jednakże niezawodność zaczepów kulowych jest zależna również od prawidłowego montażu oraz prawidłowej eksploatacji. Z tego powodu prosimy Państwa o staranne przeczytanie niniejszej instrukcji montażu oraz przestrzeganie zawartych wskazówek.

Hak należy zamontować w miejscach do tego celu przeznaczonych przez producenta samochodu.

Kolejność czynności przy montażu

1. Przed przystąpieniem do zamontowania zaczepu należy zapoznać się z niniejszą instrukcją.
2. Zdemontować zderzak .
3. Miejsca w których ma być zamocowany hak stanowią otwory fabryczne zaklejone plastrem w kolorze podwozia, należy je zerwać.

4. W otwory te, należy włożyć nakrętki specjalne „Caget nut” (poz.7).
5. Przyłożyć hak do podwozia w taki sposób aby otwory zaczepu pokryły się z nakrętkami uprzednio włożonymi, a następnie skrócić śrubami M10x35mm (poz. 9) jak pokazano na rysunku, luźno.
6. Przykręcić wsporniki boczne poz. 4, 5 oraz płaskownik poz. 6 jak pokazano na rysunku.
7. Zamontować zderzak po wycięciu jego fragmentu, patrz rys. 2.



Rys. 2

8. Przykręcić część kulistą zaczepu (poz. 2) do zamontowanej belki śrubami M12x75mm (poz. 7).
9. Przykręcić tabliczkę pod gniazdo (poz. 3) zgodnie z rysunkiem.
10. Dokręcić wszystkie śruby z momentem jak pokazano w tabeli.
11. Podłączyć przewody gniazdka 7 – bieg. do instalacji elektrycznej zgodnie z instrukcją fabryczną samochodu (zaleca się wykonanie w ASO).
12. Uzupełnić ewentualne ubytki powłoki malarskiej zaczepu powstałe w trakcie montażu

Zalecany moment skręcający dla śrub i nakrętek 8,8:

M6 - 11 Nm	M8 - 25 Nm	M10 - 50 Nm
M12 - 87 Nm	M14 - 138 Nm	M16 - 210 Nm

UWAGA

Po zamontowaniu zaczepu kulowego należy uzyskać wpis w dowodzie rejestracyjnym pojazdu na „stacji kontroli pojazdów” właściwej dla miejsca zamieszkania.

Samochód powinien być wyposażony w :

- kierunkowskazy boczne
 - lusterka boczne o rozstawie co najmniej szerokości przyczepy
- Sprawdzać śruby mocujące zaczepu kulowego po około 1 000 km przebiegu eksploatacji. Kula zaczepu musi być utrzymana w czystości i konserwowana smarem stałym

Wyposażenie zaczepu:

Poz. 1 Nazwa: Belka główna Ilość szt: 1	Poz. 5 Nazwa: Wspornik lewy Ilość szt: 1	Poz. 10 Nazwa: Nakrętka 8 B Ilość szt: 4 Wymiar: M12	Poz. 16 Nazwa: Podkładka zwykła Ilość szt: 2 Wymiar: Ø 8,5 mm
	Poz. 6 Nazwa: Płaskownik Ilość szt: 1	Poz. 11 Nazwa: Nakrętka 8 B Ilość szt: 1 Wymiar: M10	Poz. 17 Nazwa: Podkładka sprężynowa Ilość szt: 6 Wymiar: Ø 12,2 mm
Poz. 2 Nazwa: Część kulista Ilość szt: 1	Poz. 7 Nazwa: Śruba 8,8 B Ilość szt: 2 Wymiar: M12x75mm	Poz. 12 Nazwa: Nakrętka 8 B Ilość szt: 1 Wymiar: M8	Poz. 18 Nazwa: Podkładka sprężynowa Ilość szt: 8 Wymiar: Ø 10,2 mm
Poz. 3 Nazwa: Płyta gniazda Ilość szt: 1	Poz. 8 Nazwa: Śruba 8,8 B Ilość szt: 4 Wymiar: M12x35mm	Poz. 13 Nazwa: Caget nut Ilość szt: 7 Wymiar: M10	Poz. 19 Nazwa: Sprężynka Ilość szt: 1
Poz. 4 Nazwa: Wspornik prawy Ilość szt: 1	Poz. 9 Nazwa: Śruba 8,8 B Ilość szt: 8 Wymiar: M10x35mm	Poz. 14 Nazwa: Podkładka zwykła Ilość szt: 6 Wymiar: Ø 13 mm	Poz. 20 Nazwa: Śruba 8,8 B Ilość szt: 1 Wymiar: M8x30mm
		Poz. 15 Nazwa: Podkładka zwykła Ilość szt: 8 Wymiar: Ø 10,5 mm	Poz. 21 Nazwa: Osłona kuli Ilość szt: 1

KARTA GWARANCYJNA

Producent udziela gwarancji niniejszą kartą gwarancyjną na okres 24 miesięcy licząc od dnia zakupu zaczepu kulowego do samochodu:

Peugeot 807, Fiat Ulysse, Citroen C8, Lancia Z produkowanych od 2002r.

Data produkcji Data zakupu.....

Zakres gwarancji obejmuje wyłącznie wady jakościowe wynikające z winy producenta.

Gwarancja nie obejmuje natomiast uszkodzeń zawinionych przez nabywcę, wynikających z niewłaściwego montażu, użytkowania lub konserwacji, uszkodzeń mechanicznych, normalnego zużycia podczas eksploatacji itp.

Gwarancja udzielona na zakupiony towar nie wyłącza, nie ogranicza ani nie zawiesza uprawnień kupującego wynikających z niezgodności towaru z umową.

Reklamacje należy zgłaszać w punkcie sprzedaży, składając jednocześnie kartę gwarancyjną. Usunięcie "wady" następuje po stwierdzeniu przez punkt sprzedaży wspólnie z producentem słuszności złożonej reklamacji.

Reklamacja powinna być załatwiona w ciągu czternastu dni od dnia uznania reklamacji. Karta gwarancyjna jest nieważna jeżeli nie jest wypełniona i podpisana.

Data zgłoszenia reklamacji:



PPUH AUTO-HAK S.J.

Produkcja Zaczepów Kulowych
Henryk & Zbigniew Nejman
76-200 SŁUPSK ul. Słoneczna 16K
tel/fax (059) 8-414-414; 8-414-413
E-mail: office@autohak.com.pl
www.autohak.com.pl

Zaczep kulowy bez wyposażenia elektrycznego

Klasa: **A50-X** Nr kat. **F26**

Przeznaczony do zamontowania w samochodzie:

Peugeot 807 – 5 drz., VAN,

Fiat Ulysse – 5 drz., VAN,

Citroen C8 – 5 drz., VAN,

Lancia Z – 5 drz., VAN

produkowanych od 2002r.

Dane techniczne:

Wartość siły **D** : **10,45 kN**

maksymalna masa przyczepy: **1850 kg**

maksymalny nacisk na kulę: **76 kg**

Numer homologacji zgodnie z wytycznymi
regulaminu EKG/ONZ 55.01: **E20-55R-01 0837**

INFORMACJA WSTĘPNA

Zaczep kulowy jest skonstruowany zgodnie z zasadami bezpieczeństwa ruchu drogowego. Zaczep kulowy jest elementem wpływającym na bezpieczeństwo jazdy i może zostać zainstalowany wyłącznie przez personel wyspecjalizowany. Niedopuszczalne jest dokonywanie jakichkolwiek zmian w konstrukcji zaczepu. Powoduje to wygaśnięcie dopuszczenia do stosowania. W przypadku obecności masy izolacyjnej lub osłony podwozia w miejscu przylegania zaczepu, należy ją usunąć. Nieosłonięte miejsca karoserii oraz wywiercone otwory należy pomalować farbą antykorozyjną.

Informacjami wiążącymi odnośnie wartości obciążeń są dane podawane przez producenta samochodu, względnie wartości maksymalnej masy przyczepy oraz maksymalnego nacisku na kulę, przy czym wartości parametrów zaczepu kulowego nie mogą być przekroczone.

Wzór do obliczania wartości siły *D*:

$$\frac{\text{Maks. masa przyczepy [kg]} \times \text{Maks. masa samochodu [kg]}}{\text{Maks. masa przyczepy [kg]} + \text{Maks. masa samochodu [kg]}} \times \frac{9,81}{1000} = D \text{ [kN]}$$