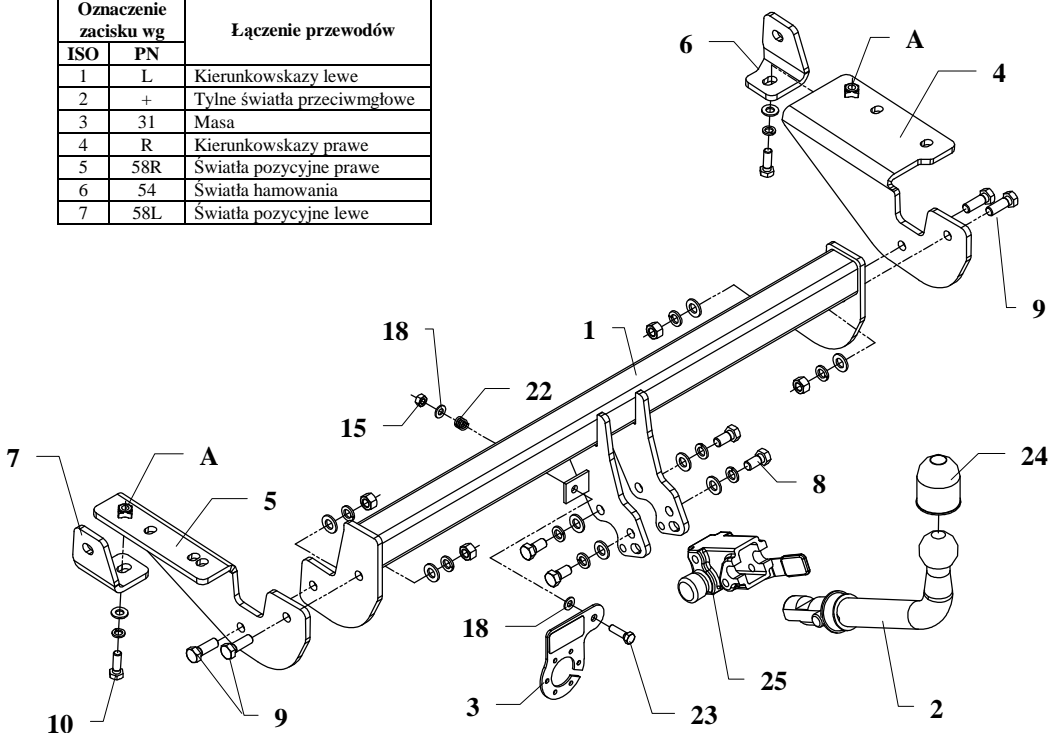


INSTRUKCJA

Montażu i eksploatacji zaczepu kulowego

Oznaczenie zacisku wg		Łączenie przewodów
ISO	PN	
1	L	Kierunkowskazy lewe
2	+	Tylne światła przeciwmgłowe
3	31	Masa
4	R	Kierunkowskazy prawe
5	58R	Światła pozycyjne prawe
6	54	Światła hamowania
7	58L	Światła pozycyjne lewe



Zaczep kulowy przeznaczony jest do zamontowania w samochodzie **PEUGEOT 307 SW (Kombi)** produkowanym od 2001r., numer katalogowy **F25A** i służy do ciągnięcia przyczep o masie całkowitej **1500 kg** i nacisku na kulę max **60 kg**.

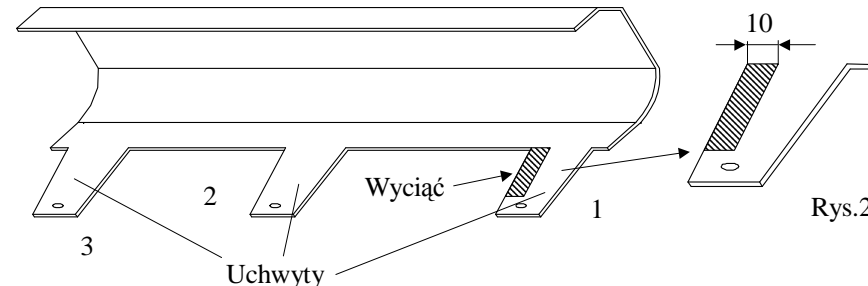
OD PRODUCENTA

Dziękujemy za wybór produkowanego przez naszą firmę zaczepu kulowego. Jego niezawodność została potwierdzona licznymi testami oraz opiniami zadowolonych klientów. Jednakże niezawodność zaczepów kulowych jest zależna również od prawidłowego montażu oraz prawidłowej eksploatacji. Z tego powodu prosimy Państwa o staranne przeczytanie niniejszej instrukcji montażu oraz przestrzeganie właściwych wskazań.

Zaczep należy zamontować w miejscach do tego celu przeznaczonych przez producenta samochodu.

Kolejność czynności przy montażu

1. W celu zamontowania zaczepu należy odkręcić uchwyty zderzaka – patrz rys. 2.
2. Na wystające w podłużnicy szpilki nałożyć i przykręcić luźno wsporniki zaczepu:
 - a. Lewa strona – wspornik oznaczony F25 L (poz. 5)
 - b. Prawa strona – wspornik oznaczony F25 P (poz. 4)
3. Pomiędzy tak przygotowane wsporniki wsunąć belkę zaczepu poz. 1 i skrócić śrubami M12x35mm (poz. 9).
4. Wsporniki poz. 6 i 7 nałożyć na wystające szpilki z boku podłużnicy oraz na otwór A wsporników poz. 4 oraz poz. 5 i skrócić jak pokazano na rys. 1.
5. W uchwycie zderzaka wyciąć fragment uchwytu (jeśli konieczne-patrz rys. 2.)



6. Przykręcić korpus automatu poz. 25 śrubami M12x25mm poz. 8. Zamocować kulę zgodnie z instrukcją dołączaną do zaczepu z końcówką szybkodemontowalną.
7. Przykręcić blachę pod gniazdo (poz. 3) zgodnie z rysunkiem.
8. Dokręcić wszystkie śruby z momentem jak pokazano w tabeli.
9. Podłączyć przewody gniazdka 7 – bieg. do instalacji elektrycznej zgodnie z instrukcją fabryczną samochodu (zaleca się wykonanie w ASO).
10. Uzupełnić ewentualne ubytki powłoki malarskiej zaczepu powstałe w trakcie montażu

Zalecany moment skręcający dla śrub i nakrętek 8,8:

M6 - 11 Nm	M8 - 25 Nm	M10 - 50 Nm
M12 - 87 Nm	M14 - 138 Nm	M16 - 210 Nm

UWAGA

Po zamontowaniu zaczepu kulowego należy uzyskać wpis w dowodzie rejestracyjnym pojazdu na „stacji kontroli pojazdów” właściwej dla miejsca zamieszkania.

Samochód powinien być wyposażony w :

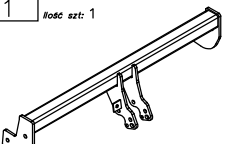
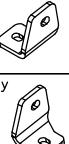




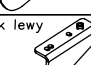
-kierunkowskazy boczne

-lusterka boczne o rozstawie co najmniej szerokości przyczepy

Sprawdzać śruby mocujące zaczepu kulowego po około 1 000 km przebiegu eksploatacji.

Kula zaczepu musi być utrzymana w czystości i konserwowana smarem stałym.

Wyposażenie zaczepu:

Poz. 1 Nazwa: Belka główna Ilość szt.: 1	Poz. 6 Nazwa: Uchwyt prawy Ilość szt.: 1	Poz. 14 Nazwa: Nakrętka 8 B Ilość szt.: 4 Wymiar: M10	Poz. 20 Nazwa: Podkładka sprężynowa Ilość szt.: 6 Wymiar: Ø 10,2 mm
	Poz. 7 Nazwa: Uchwyt lewy Ilość szt.: 1	Poz. 15 Nazwa: Nakrętka 8 B Ilość szt.: 3 Wymiar: M8	Poz. 21 Nazwa: Podkładka sprężynowa Ilość szt.: 2 Wymiar: Ø 8,2 mm
	Poz. 8 Nazwa: Śruba 8,8 B Ilość szt.: 4 Wymiar: M12x25mm	Poz. 16 Nazwa: Podkładka zwykła Ilość szt.: 8 Wymiar: Ø 13 mm	Poz. 22 Nazwa: Sprężynka Ilość szt.: 1
Poz. 2 Nazwa: Część kulista Ilość szt.: 1	Poz. 9 Nazwa: Śruba 8,8 B Ilość szt.: 4 Wymiar: M12x35mm	Poz. 17 Nazwa: Podkładka zwykła Ilość szt.: 6 Wymiar: Ø 10,5 mm	Poz. 23 Nazwa: Śruba 8,8 B Ilość szt.: 1 Wymiar: M8x30mm
	Poz. 10 Nazwa: Śruba 8,8 B Ilość szt.: 2 Wymiar: M10x30mm	Poz. 18 Nazwa: Podkładka zwykła Ilość szt.: 4 Wymiar: Ø 8,5 mm	Poz. 24 Nazwa: Osłona kuli Ilość szt.: 1
Poz. 3 Nazwa: Płyta gniazda Ilość szt.: 1	Poz. 13 Nazwa: Nakrętka 8 B Ilość szt.: 6 Wymiar: M12	Poz. 19 Nazwa: Podkładka sprężynowa Ilość szt.: 8 Wymiar: Ø 12,2 mm	Poz. 25 Nazwa: Korpus automatu Ilość szt.: 1
	Poz. 4 Nazwa: Wspornik prawy Ilość szt.: 1	Poz. 26 Nazwa: Zaślepka korpusu Ilość szt.: 1	
	Poz. 5 Nazwa: Wspornik lewy Ilość szt.: 1		
			

KARTA GWARANCYJNA

Producent udziela gwarancji niniejszą kartą gwarancyjną na okres 24 miesięcy licząc od dnia zakupu zaczepu kulowego do samochodu:

PEUGEOT 307 SW (KOMBI)

produkowanego od 2001 r.

Data produkcji Data zakupu.....

Zakres gwarancji obejmuje wyłącznie wady jakościowe wynikające z winy producenta.

Gwarancja nie obejmuje natomiast uszkodzeń zwinionych przez nabywcę, wynikających z niewłaściwego montażu, użytkowania lub konserwacji, uszkodzeń mechanicznych, normalnego zużycia podczas eksploatacji itp.

Gwarancja udzielona na zakupiony towar nie wyłącza, nie ogranicza ani nie zawiesza uprawnień kupującego wynikających z niezgodności towaru z umową.

Reklamacje należy zgłaszać w punkcie sprzedaży, składając jednocześnie kartę gwarancyjną. Usunięcie "wady" następuje po stwierdzeniu przez punkt sprzedaży wspólnie z producentem słuszności złożonej reklamacji.

Reklamacja powinna być załatwiona w ciągu czternastu dni od dnia uznania reklamacji. Karta gwarancyjna jest nieważna jeżeli nie jest wypełniona i podpisana.

Data zgłoszenia reklamacji:



PPUH AUTO-HAK S.J.

Produkcja Zaczepów Kulowych
Henryk & Zbigniew Nejman
76-200 SŁUPSK ul. Słoneczna 16K
tel/fax (059) 8-414-414; 8-414-413
E-mail: office@autohak.com.pl
www.autohak.com.pl

Zaczep kulowy bez wyposażenia elektrycznego

Klasa: **A50-X** Nr kat. **F25A**

Przeznaczony do zamontowania w samochodzie:

Producent: **PEUGEOT**

Model: **307 SW**

Typ: **KOMBI**

produkowanego od 2001r.

Numer homologacji zgodnie z Dyrektywą 94/20/WE: **e20*94/20*0823*00**

Dane techniczne:

Wartość siły **D** : **8,38 kN**

maksymalna masa przyczepy: **1500 kg**

maksymalny nacisk na kulę: **60 kg**

INFORMACJA WSTĘPNA

Zaczep kulowy jest skonstruowany zgodnie z zasadami bezpieczeństwa ruchu drogowego. Zaczep kulowy jest elementem wpływającym na bezpieczeństwo jazdy i może zostać zainstalowany wyłącznie przez personel wyspecjalizowany. Niedopuszczalne jest dokonywanie jakichkolwiek zmian w konstrukcji zaczepu. Powoduje to wygaśnięcie dopuszczenia do stosowania. W przypadku obecności masy izolacyjnej lub osłony podwozia w miejscu przylegania zaczepu, należy ją usunąć. Nieosłonięte miejsca karoserii oraz wywiercone otwory należy pomalować farbą antykorozyjną.

Informacjami wiążącymi odnośnie wartości obciążeń są dane podawane przez producenta samochodu, względnie wartości maksymalnej masy przyczepy oraz maksymalnego nacisku na kulę, przy czym wartości parametrów zaczepu kulowego nie mogą być przekroczone.

Wzór do obliczania wartości siły D:

$$\frac{\text{Maks. masa przyczepy [kg]} \times \text{Maks. masa samochodu [kg]}}{\text{Maks. masa przyczepy [kg]} + \text{Maks. masa samochodu [kg]}} \times \frac{9,81}{1000} = D \text{ [kN]}$$