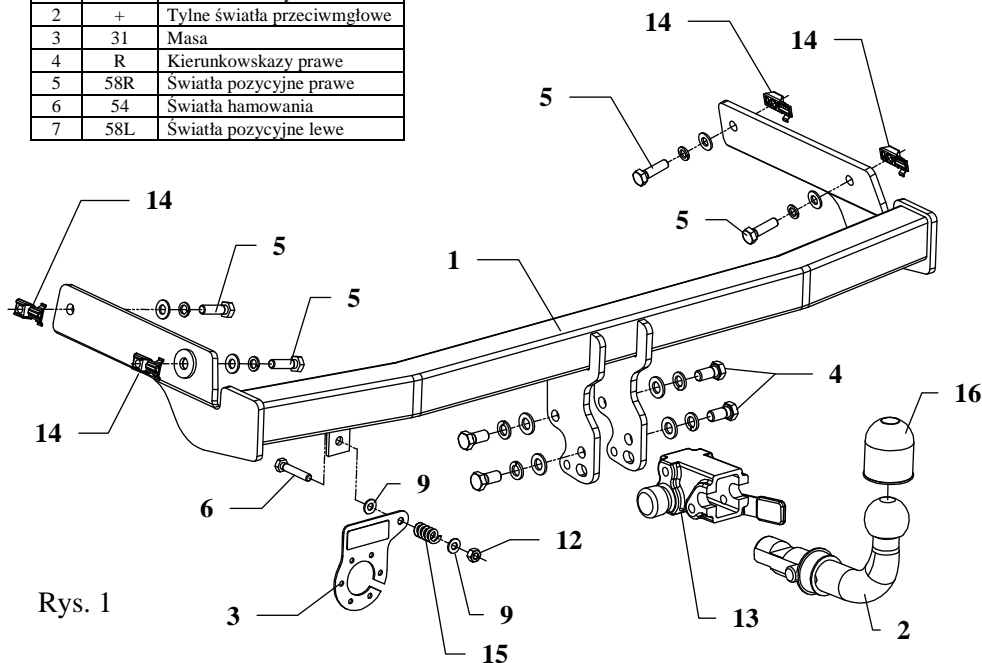


INSTRUKCJA montażu i eksploatacji zaczepu kulowego

Oznaczenie zacisku wg		Łączenie przewodów
ISO	PN	
1	L	Kierunkowskazy lewe
2	+	Tylne światła przeciwmgłowe
3	31	Masa
4	R	Kierunkowskazy prawe
5	58R	Światła pozycyjne prawe
6	54	Światła hamowania
7	58L	Światła pozycyjne lewe



Rys. 1

Zaczep kulowy przeznaczony jest do wmontowania w samochodzie **PEUGEOT 206**, produkowanego od 1998r. do 06.2003r., numer katalogowy **F14A** i służy do ciągnięcia przyczep o masie całkowitej do **1100 kg** i nacisku na kulę max **50 kg**.

OD PRODUCENTA

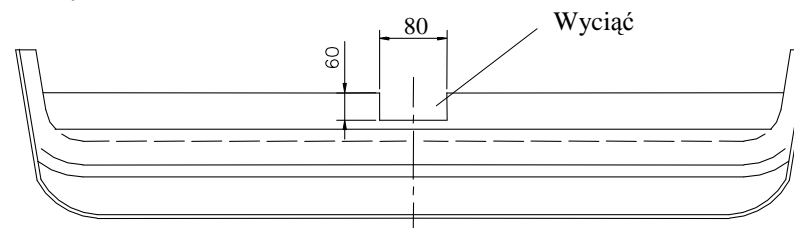
Dziękujemy za wybór produkowanego przez naszą firmę zaczepu kulowego. Jego niezawodność została potwierdzona licznymi testami oraz opiniami zadowolonych klientów. Jednakże niezawodność zaczepów kulowych jest zależna również od prawidłowego montażu oraz prawidłowej eksploatacji. Z tego powodu prosimy Państwa o staranne przeczytanie niniejszej instrukcji montażu oraz przestrzeganie zawartych wskazówek.

Zaczep należy zamontować w miejscach do tego celu przeznaczonych przez producenta samochodu.

Kolejność czynności przy montażu

1. W celu zamontowania zaczepu należy zdemontować zderzak oraz zdjąć tłumik z gumowych uchwytych podtrzymujących.
2. W istniejące otwory w lewej i prawej podłużnicy włożyć po dwie nakrętki „uwięzione” poz. 14 z wyposażenia.
3. Przyłożyć belkę główną zaczepu (poz. 1.) do podłużnic i skrócić śrubami M10x35mm (poz. 5).
4. W osi symetrii zaczepu wykonać wycięcie w zderzaku zgodnie z rysunkiem 2.
5. Zamontować tylny zderzak do samochodu.
6. Dokręcić wszystkie śruby z momentem jak pokazano w tabeli.
7. Przykręcić korpus automatu poz. 13 śrubami M12x25mm poz. 4. Zamocować kulę zgodnie z instrukcją dołączaną do zaczepu z końcówką szybkodemontowalną.
8. Przykręcić blachę pod gniazdo (poz. 3) zgodnie z rysunkiem.
9. Podłączyć przewody z gniazdka 7- bieg. do instalacji elektrycznej zgodnie z instrukcją fabryczną samochodu (zaleca się wykonanie w ASO).
10. Uzupełnić ewentualne ubytki powłoki malarskiej zaczepu powstałe w trakcie montażu.

Rys. 2



UWAGA

Po zamontowaniu zaczepu kulowego należy uzyskać wpis w dowodzie rejestracyjnym pojazdu na „stacji kontroli pojazdów” właściwej dla miejsca zamieszkania.

Samochód powinien być wyposażony w :

-kierunkowskazy boczne

-lusterka boczne o rozstawie co najmniej szerokości przyczepy

Sprawdzać śruby mocujące zaczepu kulowego po około 1 000 km przebiegu eksploatacji.

Kula zaczepu musi być utrzymana w czystości i konserwowana smarem stałym

Wyposażenie zaczepu:

Poz. 1 Belka główna SZTUK: 1	Poz. 6 Śruba 8.8 B M8x30mm SZTUK: 1	Poz. 12 Nakrętka 8 B M8 SZTUK: 1
	Poz. 7 Podkładka płaska Ø13mm SZTUK: 4	Poz. 13 Korpus automatu SZTUK: 1
Poz. 2 Część kulista SZTUK: 1	Poz. 8 Podkładka płaska Ø10,5mm SZTUK: 4	Poz. 14 Nakrętka Caget nut M10 SZTUK: 4
Poz. 3 Płyta gniazda SZTUK: 1	Poz. 9 Podkładka płaska Ø8,5mm SZTUK: 2	Poz. 15 Sprężynka SZTUK: 1
Poz. 4 Śruba 8.8 B M12x25mm SZTUK: 4	Poz. 10 Podkładka sprężysta Ø12,2mm SZTUK: 4	Poz. 16 Osłona kuli SZTUK: 1
Poz. 5 Śruba 8.8 B M10x35mm SZTUK: 4	Poz. 11 Podkładka sprężysta Ø10,2mm SZTUK: 4	Poz. 17 Zaślepka korpusu SZTUK: 1

KARTA GWARANCYJNA

Producent udziela gwarancji niniejszą kartą gwarancyjną na okres 24 miesięcy licząc od dnia zakupu zaczepu kulowego do samochodu:

PEUGEOT 206

produkowanego od 1998r. do 06.2003r.

Data produkcji Data zakupu.....

Zakres gwarancji obejmuje wyłącznie wady jakościowe wynikające z winy producenta.

Gwarancja nie obejmuje natomiast uszkodzeń zawinionych przez nabywcę, wynikających z niewłaściwego montażu, użytkowania lub konserwacji, uszkodzeń mechanicznych, normalnego zużycia podczas eksploatacji itp.

Gwarancja udzielona na zakupiony towar nie wyłącza, nie ogranicza ani nie zawiesza uprawnień kupującego wynikających z niezgodności towaru z umową.

Reklamacje należy zgłaszać w punkcie sprzedaży, składając jednocześnie kartę gwarancyjną. Usunięcie "wady" następuje po stwierdzeniu przez punkt sprzedaży wspólnie z producentem słuszności złożonej reklamacji.

Reklamacja powinna być załatwiona w ciągu czternastu dni od dnia uznania reklamacji. Karta gwarancyjna jest nieważna jeżeli nie jest wypełniona i podpisana.

Data zgłoszenia reklamacji:



PPUH AUTO-HAK Sp.J.

Produkcja Zaczepów Kulowych
Henryk & Zbigniew Nejman
76-200 SŁUPSK ul. Słoneczna 16K
tel/fax (059) 8-414-414; 8-414-413
E-mail: office@autohak.com.pl
[www. autohak.com.pl](http://www.autohak.com.pl)

Zaczep kulowy bez wyposażenia elektrycznego

Klasa: **A50-X** Nr kat. **F14A**

Przeznaczony do zamontowania w samochodzie:

Producent: **PEUGEOT**

Model: **206**

produkowanego od 1998r. do 06.2003r.

Dane techniczne:

Wartość siły **D** : **6,42 kN**

maksymalna masa przyczepy: **1100 kg**

maksymalny nacisk na kulę: **50 kg**

Numer homologacji zgodnie z Dyrektywą 94/20/WE: e20*94/20*1086*00

INFORMACJA WSTĘPNA

Zaczep kulowy jest skonstruowany zgodnie z zasadami bezpieczeństwa ruchu drogowego. Zaczep kulowy jest elementem wpływającym na bezpieczeństwo jazdy i może zostać zainstalowany wyłącznie przez personel wyspecjalizowany. Niedopuszczalne jest dokonywanie jakichkolwiek zmian w konstrukcji zaczepu. Powoduje to wygaśnięcie dopuszczenia do stosowania. W przypadku obecności masy izolacyjnej lub osłony podwozia w miejscu przylegania zaczepu, należy ją usunąć. Nieosłonięte miejsca karoserii oraz wywiercone otwory należy pomalować farbą antykorozyjną.

Informacjami wiążącymi odnośnie wartości obciążeń są dane podawane przez producenta samochodu, względnie wartości maksymalnej masy przyczepy oraz maksymalnego nacisku na kulę, przy czym wartości parametrów zaczepu kulowego nie mogą być przekroczone.

Wzór do obliczania wartości siły D:

$$\frac{\text{Maks. masa przyczepy [kg]} \times \text{Maks. masa samochodu [kg]}}{\text{Maks. masa przyczepy [kg]} + \text{Maks. masa samochodu [kg]}} \times \frac{9,81}{1000} = D \text{ [kN]}$$