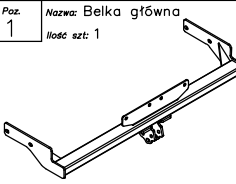

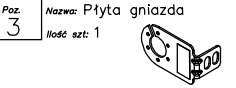
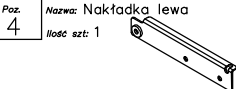

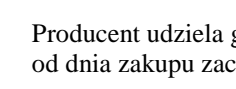



Wyposażenie zaczepu:

Poz. 1 Nazwa: Belka główna Ilość szt: 1	Poz. 5 Nazwa: Nakładka prawa Ilość szt: 1	Poz. 10 Nazwa: Podkładka Ilość szt: 6 Wymiar: $\phi 35 \times \phi 12 \times 3 \text{ mm}$	Poz. 15 Nazwa: Nakrętka 8 B Ilość szt: 2 Wymiar: M12
	Poz. 6 Nazwa: Płytko Ilość szt: 2	Poz. 11 Nazwa: Podkładka zwykła Ilość szt: 2 Wymiar: $\phi 13 \text{ mm}$	Poz. 16 Nazwa: Nakrętka 8 B Ilość szt: 10 Wymiar: M10
Poz. 2 Nazwa: Część kulista Ilość szt: 1	Poz. 7 Nazwa: Śruba 8,8 B Ilość szt: 2 Wymiar: M12x75mm	Poz. 12 Nazwa: Podkładka zwykła Ilość szt: 10 Wymiar: $\phi 10,5 \text{ mm}$	Poz. 17 Nazwa: Osłona kuli Ilość szt: 1
	Poz. 8 Nazwa: Śruba 8,8 B Ilość szt: 4 Wymiar: M10x50mm	Poz. 13 Nazwa: Podkładka sprężynowa Ilość szt: 2 Wymiar: $\phi 12,2 \text{ mm}$	
Poz. 3 Nazwa: Płyta gniazda Ilość szt: 1	Poz. 9 Nazwa: Śruba 8,8 B Ilość szt: 6 Wymiar: M10x30mm	Poz. 14 Nazwa: Podkładka sprężynowa Ilość szt: 10 Wymiar: $\phi 10,2 \text{ mm}$	
Poz. 4 Nazwa: Nakładka lewa Ilość szt: 1			

KARTA GWARANCYJNA

Producent udziela gwarancji niniejszą kartą gwarancyjną na okres 24 miesięcy licząc od dnia zakupu zaczepu kulowego do samochodu:

PEUGEOT 309

produkowanego od 1986r. do 1993r.

Data produkcji Data zakupu.....

Zakres gwarancji obejmuje wyłącznie wady jakościowe wynikające z winy producenta.

Gwarancja nie obejmuje natomiast uszkodzeń zawinionych przez nabywcę, wynikających z niewłaściwego montażu, użytkowania lub konserwacji, uszkodzeń mechanicznych, normalnego zużycia podczas eksploatacji itp.

Gwarancja udzielona na zakupiony towar nie wyłącza, nie ogranicza ani nie zawiesza uprawnień kupującego wynikających z niezgodności towaru z umową.

Reklamacje należy zgłaszać w punkcie sprzedaży, składając jednocześnie kartę gwarancyjną. Usunięcie "wady" następuje po stwierdzeniu przez punkt sprzedaży wspólnie z producentem słuszności złożonej reklamacji.

Reklamacja powinna być załatwiona w ciągu 14 dni od dnia uznania reklamacji. Karta gwarancyjna jest nieważna jeżeli nie jest wypełniona i podpisana.

Data zgłoszenia reklamacji:



PPUH AUTO-HAK Sp.J.

Produkcja Zaczepów Kulowych
Henryk & Zbigniew Nejman
76-200 SŁUPSK ul. Słoneczna 16K
tel/fax (059) 8-414-414; 8-414-413
E-mail: office@autohak.com.pl
www.autohak.com.pl

Zaczep kulowy bez wyposażenia elektrycznego

Klasa: **A50-X** Nr kat. **F04**

Przeznaczony do zamontowania w samochodzie:

Producent: **PEUGEOT**

Model: **309**

produkowanym od 1986r. do 1993r.

Dane techniczne:

Wartość siły **D** : **7,22 kN**

maksymalna masa przyczepy: **1100 kg**

maksymalny nacisk na kulę: **50 kg**

Numer homologacji zgodnie z Dyrektywą 94/20/WE: **e20*94/20*1350*00**

INFORMACJA WSTĘPNA

Zaczep kulowy jest skonstruowany zgodnie z zasadami bezpieczeństwa ruchu drogowego. Zaczep kulowy jest elementem wpływającym na bezpieczeństwo jazdy i może zostać zainstalowany wyłącznie przez personel wyspecjalizowany. Niedopuszczalne jest dokonywanie jakichkolwiek zmian w konstrukcji zaczepu. Powoduje to wygaśnięcie dopuszczenia do stosowania. W przypadku obecności masy izolacyjnej lub osłony podwozia w miejscu przylegania zaczepu, należy ją usunąć. Nieosłonięte miejsca karoserii oraz wywiercone otwory należy pomalować farbą antykorozyjną.

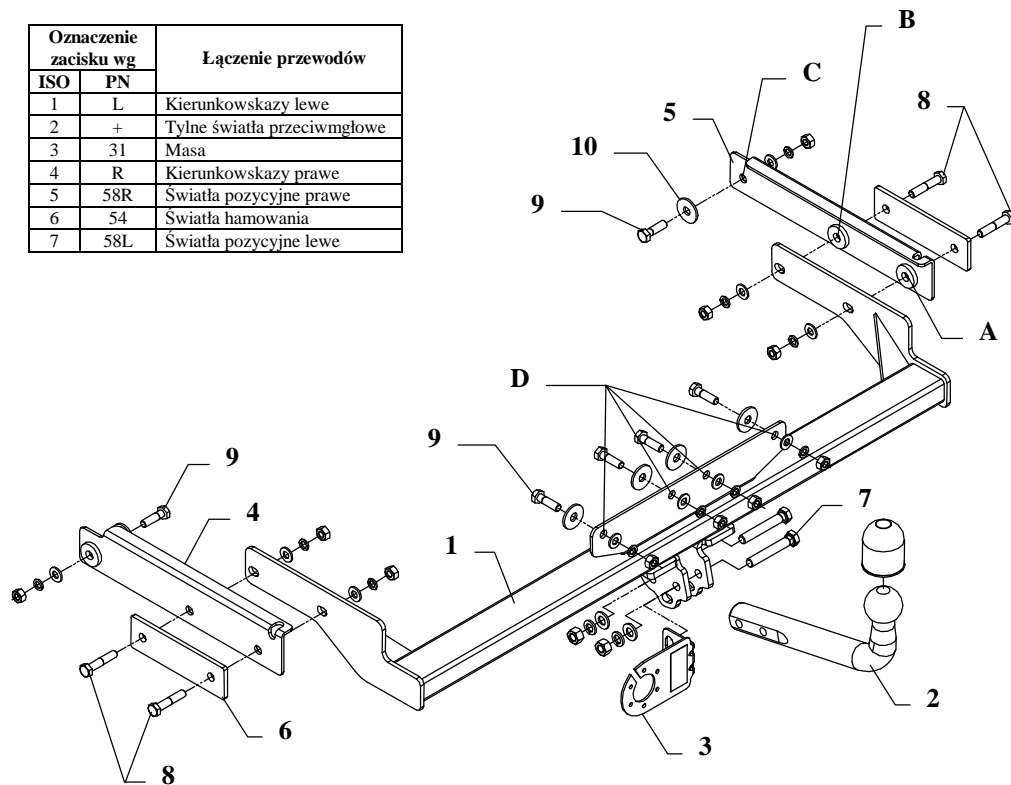
Informacjami wiążącymi odnośnie wartości obciążeń są dane podawane przez producenta samochodu, względnie wartości maksymalnej masy przyczepy oraz maksymalnego nacisku na kulę, przy czym wartości parametrów zaczepu kulowego nie mogą być przekroczone.

Wzór do obliczania wartości siły D:

$$\frac{\text{Maks. masa przyczepy [kg]} \times \text{Maks. masa samochodu [kg]} + \text{Maks. masa przyczepy [kg]} \times \frac{9,81}{1000}}{\text{Maks. masa przyczepy [kg]} + \text{Maks. masa samochodu [kg]}} = D \text{ [kN]}$$

INSTRUKCJA montażu i eksploatacji zaczepu kulowego

Oznaczenie zacisku wg		Łączenie przewodów
ISO	PN	
1	L	Kierunkowskazy lewe
2	+	Tylne światła przeciwmgłowe
3	31	Masa
4	R	Kierunkowskazy prawe
5	58R	Światła pozycyjne prawe
6	54	Światła hamowania
7	58L	Światła pozycyjne lewe



Rys. 1

Zaczep kulowy przeznaczony jest do zamontowania w samochodzie: **PEUGEOT 309**, produkowanym od 1986r. do 1993r., numer katalogowy **F04** i służy do ciągnięcia przyczep o masie całkowitej do **1100 kg** i nacisku na kulę max **50 kg**.

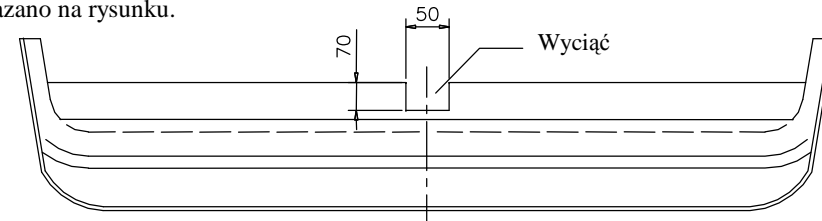
OD PRODUCENTA

Dziękujemy za wybór produkowanego przez naszą firmę zaczepu kulowego. Jego niezawodność została potwierdzona licznymi testami oraz opiniami zadowolonych klientów. Jednakże niezawodność zaczepów kulowych jest zależna również od prawidłowego montażu oraz prawidłowej eksploatacji. Z tego powodu prosimy Państwa o staranne przeczytanie niniejszej instrukcji montażu oraz przestrzeganie zawartych wskazówek.

Zaczep należy zamontować w miejscach do tego celu przeznaczonych przez producenta samochodu.

Kolejność czynności przy montażu

1. W celu zamontowania zaczepu należy zdemontować zderzak.
2. Roznitować od karoserii uchwyty podtrzymujące zderzak (3 szt.) oraz odkręcić osłonę żaroodporną tylnego tłumika.
3. Z lewej i prawej strony przyłożyć do podłużnicy samochodu wsporniki (poz. 4 i 5), tak aby podłużny otwór wspornika nałożył się na wystający z podłogi plastikowy kołek, a następnie poprzez otwory (poz. A, B, C) wywiercić otwory wiertłem $\varnothing 11\text{mm}$.
4. Poprzez otwór (poz. C) wspornika (poz. 5) oraz odpowiedni otwór i poprzez podkładkę okrągłą (poz. 10) skrócić śrubą M10x30mm (poz.9).
5. Przyłożyć belkę główną zaczepu (poz. 1) do umocowanych już wsporników (poz. 4 i 5) i poprzez otwory (poz. A i B) oraz płytki (poz. 6) skrócić z podłużnicą śrubami M10x50mm (poz. 8) z wyposażenia zaczepu.
6. Poprzez otwory zaczepu (poz. D) przewiercić otwory wiertłem $\varnothing 1\text{mm}$, a następnie skrócić śrubami M10x30mm – poz. 9 (wykorzystać podkładki $\varnothing 35 \times \varnothing 12 \times 3\text{mm}$ – poz. 10).
7. Przykręcić część kulistą zaczepu (poz. 2) wraz z blachą pod gniazdo (poz. 3), śrubami M12x75mm (poz. 7) z wyposażenia.
8. Dokręcić wszystkie śruby z momentem, jak pokazano w tabeli.
9. W centralnym punkcie zderzaka wyciąć od spodu fragment o wymiarach 50x70 jak pokazano na rysunku.



Rys. 2

10. Zamontować osłonę żaroodporną tłumika oraz zderzak.
11. W roznitowanych uprzednio od karoserii uchwytach należy rozwiertić górny otwór wiertłem $\varnothing 11\text{mm}$ i tak przygotowany przykręcić do zaczepu poprzez otwory zaczepu (poz. A), a następnie skrócić ze zderzakiem jak było pierwotnie.
12. Podłączyć przewody z gniazdka 7- bieg. do instalacji elektrycznej zgodnie z instrukcją fabryczną samochodu (zaleca się wykonanie w ASO).
13. Uzupełnić ewentualne ubytki powłoki malarskiej zaczepu powstałe w trakcie montażu.

Zalecany moment skracający dla śrub i nakrętek 8,8:

M6 - 11 Nm	M8 - 25 Nm	M10 - 50 Nm
M12 - 87 Nm	M14 - 138 Nm	M16 - 210 Nm

UWAGA

Po zamontowaniu zaczepu kulowego należy uzyskać wpis w dowodzie rejestracyjnym pojazdu na „stacji kontroli pojazdów” właściwej dla miejsca zamieszkania.

Samochód powinien być wyposażony w :

-kierunkowskazy boczne

-lusterka boczne o rozstawie co najmniej szerokości przyczepy

Sprawdzać śruby mocujące zaczepu kulowego po około 1 000 km przebiegu eksploatacji.

Kula zaczepu musi być utrzymana w czystości i konserwowana smarem stałym.