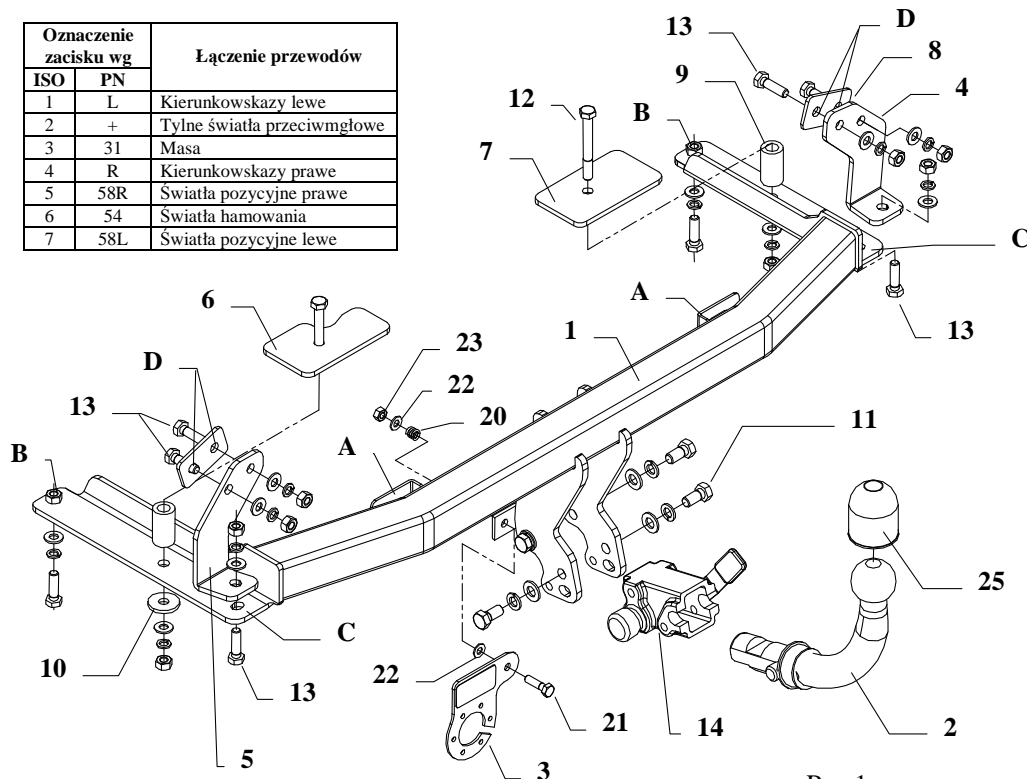


## INSTRUKCJA

### Montaż i eksploatacja zaczepu kulowego

Oznaczenie zacisku wg		Łączenie przewodów
ISO	PN	
1	L	Kierunkowskazy lewe
2	+	Tylne światła przeciwmgłowe
3	31	Masa
4	R	Kierunkowskazy prawe
5	58R	Światła pozycyjne prawe
6	54	Światła hamowania
7	58L	Światła pozycyjne lewe



Rys 1.

Zaczep kulowy przeznaczony jest do zamontowania w samochodzie: **OPEL CORSA „C” 3-5 drz.** produkowany od 2001r. do 2006 r., nr kat. **E38A** i służy do ciągnięcia przyczep o masie całkowitej **1000 kg** i nacisku na kulę max **50 kg**.

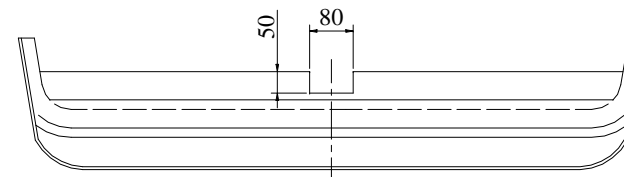
### INFORMACJA WSTĘPNA

Zaczep kulowy jest skonstruowany zgodnie z zasadami bezpieczeństwa ruchu drogowego a jego niezawodność została potwierdzona licznymi testami. Jednakże niezawodność zaczepów kulowych jest zależna również od prawidłowego montażu oraz prawidłowej eksploatacji. Z tego powodu prosimy Państwa o staranne przeczytanie niniejszej instrukcji montażu oraz przestrzeganie właściwych wskazówek.

*Zaczep należy zamontować w miejscach do tego celu przeznaczonych przez producenta samochodu.*

### Kolejność czynności przy montażu.

1. Zdemontować zderzak oraz metalowe wzmocnienie (nie będzie ponownie montowane). Od metalowego wzmocnienia odczepić plastikowe uchwyty, które należy zahaczyć na belkę zaczepu w miejscach do tego celu przygotowanych (poz. A).
2. W dolnej części zderzaka wyciąć otwór, jak pokazano na rys. 2.



Rys 2. Wycięcie

3. W tylnim płacie po lewej i prawej stronie znajdują się wyraźnie napunktowane miejsca (po dwa), które należy przewiercić wiertłem  $\varnothing 11\text{mm}$ .
4. Główną belkę zaczepu (poz. 1) wsunąć w tunele podłużnicy i skrócić śrubami M10x35mm (poz. 13) przez otwory poz. B.
5. W bagażniku po lewej i prawej stronie znajdują się zaślepione otwory (po jednym), należy je udrożnić a następnie wsunąć tulejki  $\varnothing 25 \times 5$ , L=44mm (poz. 9), następnie
  - z lewej strony nałożyć nakładkę 6, z prawej nakładkę 7,
  - przełożyć śrubami M10x85mm (poz. 12) i skrócić luźno.
6. Do tak przygotowanego zaczepu przykręcić element (poz. 5) lewa strona oraz element (poz. 4) prawa strona przez otwory poz. C oraz skrócić z uprzednio wywierconym tylnym płacie poprzez otwory poz. D z wykorzystaniem nakładek (poz. 8) jak pokazano na rys. 1
7. Przykręcić zderzak.
8. Przykręcić korpus automatu poz. 14 śrubami M12x25mm poz. 11. Zamocować kulę zgodnie z instrukcją dołączaną do zaczepu z końcówką szybkodemontowalną.
9. Przykręcić blachę pod gniazdo (poz. 3) zgodnie z rysunkiem.
10. Dokręcić pozostałe śruby z momentem jak podano w tabeli.
11. Podłączyć przewody gniazdka 7-bieg. do instalacji elektrycznej zgodnie z instrukcją fabryczną samochodu (zaleca się wykonanie w ASO).
12. Uzupełnić ewentualne ubytki powłoki malarskiej zaczepu powstałe w trakcie montażu.

Zalecany moment skręcający dla śrub i nakrętek 8,8:

<b>M6</b> - 11 Nm	<b>M8</b> - 25 Nm	<b>M10</b> - 50 Nm
<b>M12</b> - 87 Nm	<b>M14</b> - 138 Nm	<b>M16</b> - 210 Nm

### UWAGA

Po zamontowaniu zaczepu kulowego należy uzyskać wpis w dowodzie rejestracyjnym pojazdu na „stacji kontroli pojazdów” właściwej dla miejsca zamieszkania.

Samochód powinien być wyposażony w :

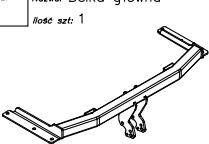






-kierunkowskazy boczne

-lusterka boczne o rozstawie, co najmniej szerokości przyczepy.

Sprawdzać śruby mocujące zaczepu kulowego po około 1000 km przebiegu eksploatacji.

Kula zaczepu musi być utrzymana w czystości i konserwowana smarem stałym .

## Wyposażenie zaczepu:

Poz. 1 Nazwa: Belka główna Ilość szt.: 1	Poz. 6 Nazwa: Płytki I Ilość szt.: 1	Poz. 12 Nazwa: Śruba 8,8 B Ilość szt.: 2 Wymiar: M10x85mm	Poz. 19 Nazwa: Podkładka sprężynowa Ilość szt.: 10 Wymiar: Ø 10,2 mm
	Poz. 7 Nazwa: Płytki II Ilość szt.: 1	Poz. 13 Nazwa: Śruba 8,8 B Ilość szt.: 8 Wymiar: M10x35mm	Poz. 20 Nazwa: Sprężynka Ilość szt.: 1
Poz. 2 Nazwa: Część kulista Ilość szt.: 1	Poz. 8 Nazwa: Podkładka Ilość szt.: 2	Poz. 14 Nazwa: Korpus automatu Ilość szt.: 1	Poz. 21 Nazwa: Śruba 8,8 B Ilość szt.: 1 Wymiar: M8x30mm
	Poz. 9 Nazwa: Tulejka dystansowa Ilość szt.: 2 Wymiar: Ø25xØ15mm L=44mm	Poz. 15 Nazwa: Nakrętka 8 B Ilość szt.: 8 Wymiar: M10	Poz. 22 Nazwa: Podkładka zwykła Ilość szt.: 2 Wymiar: Ø 8,5 mm
Poz. 3 Nazwa: Płyta gniazda Ilość szt.: 1	Poz. 10 Nazwa: Podkładka Ilość szt.: 2 Wymiar: Ø42xØ13x6mm	Poz. 16 Nazwa: Podkładka zwykła Ilość szt.: 4 Wymiar: Ø 13 mm	Poz. 23 Nazwa: Nakrętka 8 B Ilość szt.: 1 Wymiar: M8
	Poz. 4 Nazwa: Wspornik prawy Ilość szt.: 1	Poz. 17 Nazwa: Podkładka zwykła Ilość szt.: 10 Wymiar: Ø 10,5 mm	Poz. 24 Nazwa: Zasklepka korpusu Ilość szt.: 1
	Poz. 5 Nazwa: Wspornik lewy Ilość szt.: 1	Poz. 18 Nazwa: Podkładka sprężynowa Ilość szt.: 4 Wymiar: Ø 12,2 mm	Poz. 25 Nazwa: Osłona kuli Ilość szt.: 1
	Poz. 11 Nazwa: Śruba 8,8 B Ilość szt.: 4 Wymiar: M12x25mm		

## KARTA GWARANCYJNA

Producent udziela gwarancji niniejszą kartą gwarancyjną na okres 24 miesięcy licząc od dnia zakupu zaczepu kulowego do samochodu:

### OPEL CORSA „C” 3-5 drz.

produkowany od 2001r. do 2006r.

Data produkcji ..... Data zakupu.....

Zakres gwarancji obejmuje wyłącznie wady jakościowe wynikające z winy producenta.

Gwarancja nie obejmuje natomiast uszkodzeń zawinionych przez nabywcę, wynikających z niewłaściwego montażu, użytkowania lub konserwacji, uszkodzeń mechanicznych, normalnego zużycia podczas eksploatacji itp.

Gwarancja udzielona na zakupiony towar nie wyłącza, nie ogranicza ani nie zawiesza uprawnień kupującego wynikających z niezgodności towaru z umową.

Reklamacje należy zgłaszać w punkcie sprzedaży, składając jednocześnie kartę gwarancyjną. Usunięcie "wady" następuje po stwierdzeniu przez punkt sprzedaży wspólnie z producentem słuszności złożonej reklamacji.

Reklamacja powinna być załatwiona w ciągu czternastu dni od dnia uznania reklamacji. Karta gwarancyjna jest nieważna jeżeli nie jest wypełniona i podpisana.

Data zgłoszenia reklamacji: .....



## PPUH AUTO-HAK Sp.J.

Produkcja Zaczepów Kulowych  
Henryk & Zbigniew Nejman  
76-200 SŁUPSK ul. Słoneczna 16K  
tel/fax (059) 8-414-414; 8-414-413  
E-mail: [office@autohak.com.pl](mailto:office@autohak.com.pl)  
[www.autohak.com.pl](http://www.autohak.com.pl)

## Zaczep kulowy bez wyposażenia elektrycznego

Klasa: **A50-X** Nr kat. **E38A**

Przeznaczony do zamontowania w samochodzie:

Producent: **OPEL**

Model: **CORSA**

Typ: **3-5 drz.**

produkowanego od 2001r. do 2006r.

Dane techniczne:

Wartość siły **D** : **5,73 kN**

maksymalna masa przyczepy: **1000 kg**

maksymalny nacisk na kulę: **50 kg**

**Numer homologacji zgodnie z dyrektywą 94/20/WE: e20\*94/20\*1076\*00**

## INFORMACJA WSTĘPNA

Zaczep kulowy jest skonstruowany zgodnie z zasadami bezpieczeństwa ruchu drogowego. Zaczep kulowy jest elementem wpływającym na bezpieczeństwo jazdy i może zostać zainstalowany wyłącznie przez personel wyspecjalizowany. Niedopuszczalne jest dokonywanie jakichkolwiek zmian w konstrukcji zaczepu. Powoduje to wygaśnięcie dopuszczenia do stosowania. W przypadku obecności masy izolacyjnej lub osłony podwozia w miejscu przylegania zaczepu, należy ją usunąć. Nieosłonięte miejsca karoserii oraz wywiercone otwory należy pomalować farbą antykorozyjną.

Informacjami wiążącymi odnośnie wartości obciążeń są dane podawane przez producenta samochodu, względnie wartości maksymalnej masy przyczepy oraz maksymalnego nacisku na kulę, przy czym wartości parametrów zaczepu kulowego nie mogą być przekroczone.

Wzór do obliczania wartości siły D:

$$\frac{\text{Maks. masa przyczepy [kg]} \times \text{Maks. masa samochodu [kg]}}{\text{Maks. masa przyczepy [kg]} + \text{Maks. masa samochodu [kg]}} \times \frac{9,81}{1000} = D \text{ [kN]}$$