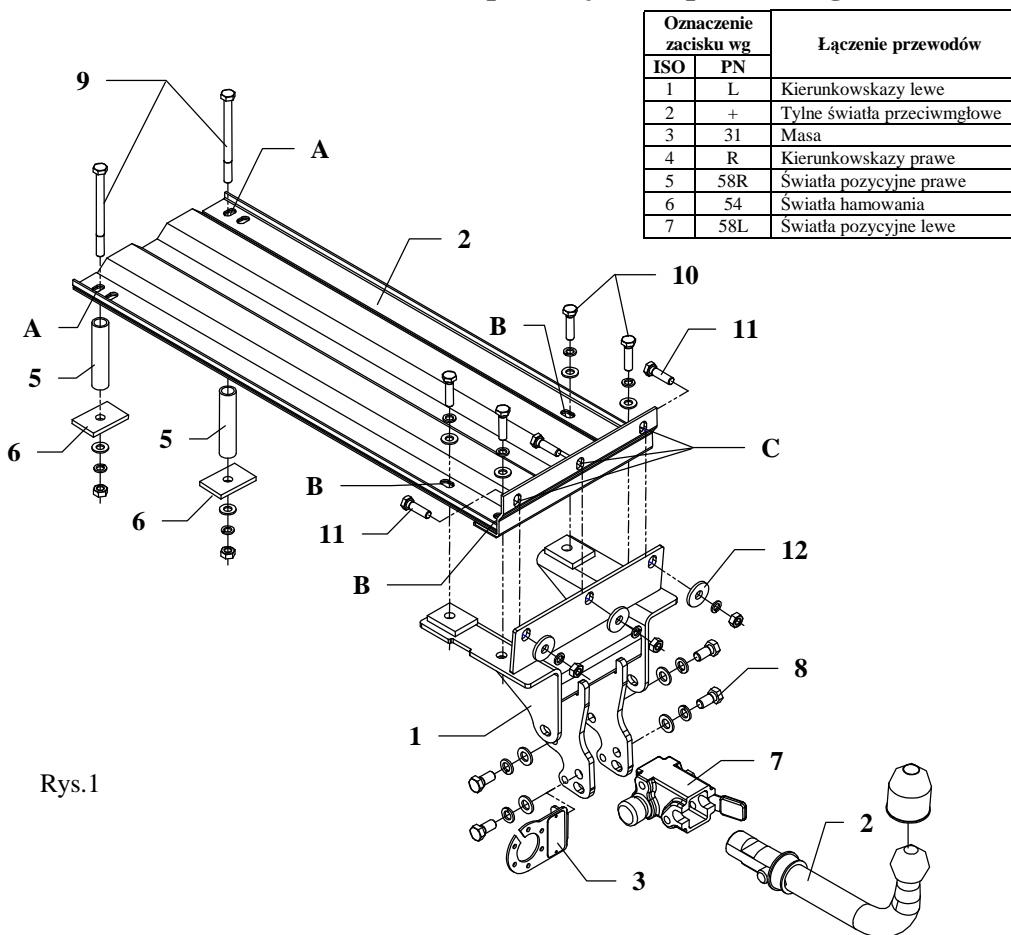


## INSTRUKCJA

### Montażu i eksploatacji zaczepu kulowego



Rys.1

Zaczep kulowy przeznaczony jest do zamontowania w samochodzie **OPEL OMEGA „A” 4 drz.** produkowanego od 1986 r. do 1993 r., numer katalogowy **E14A** i służy do ciągnięcia przyczep o masie całkowitej **1850 kg** i nacisku na kulę max **75 kg**.

#### INFORMACJA WSTĘPNA

Zaczep kulowy jest skonstruowany zgodnie z zasadami bezpieczeństwa ruchu drogowego a jego niezawodność została potwierdzona licznymi testami. Jednakże niezawodność zaczepów kulowych jest zależna również od prawidłowego montażu oraz prawidłowej eksploatacji. Z tego powodu prosimy Państwa o staranne przeczytanie niniejszej instrukcji montażu oraz przestrzeganie właściwych wskazówek.

*Zaczep należy zamontować w miejscach do tego celu przeznaczonych przez producenta samochodu.*

### Kolejność czynności przy montażu

1. Zdemontować zderzak, wyjąć dywanik z bagażnika, zdemontować osłonę tylnego płyta wewnątrz bagażnika.
2. Wewnątrz bagażnika odszukać fabrycznie zapunktowane miejsca do mocowania zaczepu kulowego. W celu zorientowania się, należy przyłożyć płytę główną zaczepu (poz. 2) wewnątrz bagażnika do tylnego płyta. Następnie przewiercić otwory wiertłem  $\varnothing 10,5$  mm (poz. A,B,C) w podłodze bagażnika i w tylnym płacie.
3. Skręcić płytę główną zaczepu (poz. 2) do podłogi bagażnika śrubami M10x40mm (poz. 10) poprzez otwory poz. B.
4. Włożyć tulejki dystansowe (poz. 5) od spodu samochodu w punktach A i skręcić wraz z podkładką (poz. 6) śrubami M10x130 mm (poz. 9).
5. Przyłożyć od zewnątrz tylnego płyta belkę główną zaczepu (poz. 1) i skręcić z uprzednio zamontowaną częścią poprzez otwory (poz. C) wykorzystując podkładki (poz. 12) oraz 3 śruby M10x35mm (poz. 11)
6. Przykręcić korpus automatu (poz. 7) śrubami M12x25mm (poz. 8) wraz z blachą pod gniazdo (poz. 3). Zamocować kulę (poz. 2) zgodnie z instrukcją dołączaną do zaczepu z końcówką szybkodemontowalną.
7. Odszukać fabryczne nacięcia w centralnym dolnym punkcie osłony zderzaka, wyłamać je i wtedy zamontować osłonę.
8. Dokręcić wszystkie śruby z momentem, jak pokazano w tabeli.
9. Zamontować tylny zderzak do samochodu.
10. Podłączyć przewody z gniazdka 7 – bieg. do instalacji elektrycznej zgodnie z instrukcją fabryczną samochodu (zaleca się wykonanie w ASO).
11. Uzupełnić ewentualne ubytki powłoki malarskiej zaczepu powstałe w trakcie montażu.

Zalecany moment skręcający dla śrub i nakrętek 8,8:

<b>M 8</b>	25 Nm	<b>M 10</b>	55 Nm
<b>M 12</b>	85 Nm	<b>M 14</b>	135 Nm

#### UWAGA

Po zamontowaniu zaczepu kulowego należy uzyskać wpis w dowodzie rejestracyjnym pojazdu na „stacji kontroli pojazdów” właściwej dla miejsca zamieszkania.

Samochód powinien być wyposażony w :

- kierunkowskazy boczne
- lusterka boczne o rozstawie, co najmniej szerokości przyczepy.

Sprawdzać śruby mocujące zaczepu kulowego po około 1000 km przebiegu eksploatacji. Kula zaczepu musi być utrzymana w czystości i konserwowana smarem stałym

## Wyposażenie zaczepu:

Poz. 1 Belka główna SZTUK: 1	Poz. 5 Tulejka dystansowa Ø21,3x2,65mm L=97mm SZTUK: 2	Poz. 11 Śruba 8,8 B M10x35mm SZTUK: 3	Poz. 17 Nakrętka 8 B M10 SZTUK: 5
	Poz. 6 Podkładka prostokątna 60x40x4mm SZTUK: 2	Poz. 12 Podkładka Ø35xØ12x4mm SZTUK: 3	Poz. 18 Ostona kuli SZTUK: 1
Poz. 2 Płyta główna SZTUK: 1	Poz. 7 Korpus automatu SZTUK: 1	Poz. 13 Podkładka płaska Ø12mm SZTUK: 4	Poz. 19 Zaślepka korpusu SZTUK: 1
	Poz. 8 Śruba 8,8 B M12x25mm SZTUK: 4	Poz. 14 Podkładka płaska Ø10mm SZTUK: 6	
Poz. 3 Część kulista SZTUK: 1	Poz. 9 Śruba 8,8 B M10x130mm SZTUK: 2	Poz. 15 Podkładka sprężysta Ø12mm SZTUK: 4	
Poz. 4 Płyta gniazda SZTUK: 1	Poz. 10 Śruba 8,8 B M10x40mm SZTUK: 4	Poz. 16 Podkładka sprężysta Ø10mm SZTUK: 9	

### KARTA GWARANCYJNA

Producent udziela gwarancji niniejszą kartą gwarancyjną na okres 24 miesięcy licząc od dnia zakupu zaczepu kulowego do samochodu:

## OPEL OMEGA „A” 4 drz.

produkowanego od 1986 r. do 1993 r.

Data produkcji ..... Data zakupu.....

Zakres gwarancji obejmuje wyłącznie wady jakościowe wynikające z winy producenta.

Gwarancja nie obejmuje natomiast uszkodzeń zawinionych przez nabywcę, wynikających z niewłaściwego montażu, użytkowania lub konserwacji, uszkodzeń mechanicznych, normalnego zużycia podczas eksploatacji itp.

Gwarancja udzielona na zakupiony towar nie wyłącza, nie ogranicza ani nie zawiesza uprawnień kupującego wynikających z niezgodności towaru z umową.

Reklamacje należy zgłaszać w punkcie sprzedaży, składając jednocześnie kartę gwarancyjną. Usunięcie "wady" następuje po stwierdzeniu przez punkt sprzedaży wspólnie z producentem słuszności złożonej reklamacji.

Reklamacja powinna być załatwiona w ciągu 14 dni od dnia uznania reklamacji. Karta gwarancyjna jest nieważna jeżeli nie jest wypełniona i podpisana.

Data zgłoszenia reklamacji: .....



### PPUH AUTO-HAK S.J.

Produkcja Haków Holowniczych  
Henryk & Zbigniew Nejman  
76-200 SŁUPSK ul. Słoneczna 16K  
tel/fax (059) 8-414-414; 8-414-413  
E-mail: office@autohak.com.pl  
www. autohak.com.pl

### Zaczep kulowy bez wyposażenia elektrycznego

Klasa: **A50-X** Nr kat. **E14A**

Przeznaczony do zamontowania w samochodzie:

Producent: **OPEL**

Model: **OMEGA "A"**

Typ: **4 drz.**

produkowanego od 1986 r. do 1993 r.

Numer homologacji zgodnie z wytycznymi regulaminu EKG/ONZ 55.01: **E20-55R-01 1169**

Dane techniczne:

Wartość siły **D** : **9,65 kN**

maksymalna masa przyczepy: **1850 kg**

maksymalny nacisk na kulę: **75 kg**

### INFORMACJA WSTĘPNA

Zaczep kulowy jest skonstruowany zgodnie z zasadami bezpieczeństwa ruchu drogowego. Zaczep kulowy jest elementem wpływającym na bezpieczeństwo jazdy i może zostać zainstalowany wyłącznie przez personel wyspecjalizowany. Niedopuszczalne jest dokonywanie jakichkolwiek zmian w konstrukcji zaczepu. Powoduje to wygaśnięcie dopuszczenia do stosowania. W przypadku obecności masy izolacyjnej lub osłony podwozia w miejscu przylegania zaczepu, należy ją usunąć. Nieosłonięte miejsca karoserii oraz wywiercone otwory należy pomalować farbą antykorozyjną.

Informacjami wiążącymi odnośnie wartości obciążeń są dane podawane przez producenta samochodu, względnie wartości maksymalnej masy przyczepy oraz maksymalnego nacisku na kulę, przy czym wartości parametrów zaczepu kulowego nie mogą być przekroczone.

Wzór do obliczania wartości siły *D*:

$$\frac{\text{Maks. masa przyczepy [kg]} \times \text{Maks. masa samochodu [kg]}}{\text{Maks. masa przyczepy [kg]} + \text{Maks. masa samochodu [kg]}} \times \frac{9,81}{1000} = D \text{ [kN]}$$