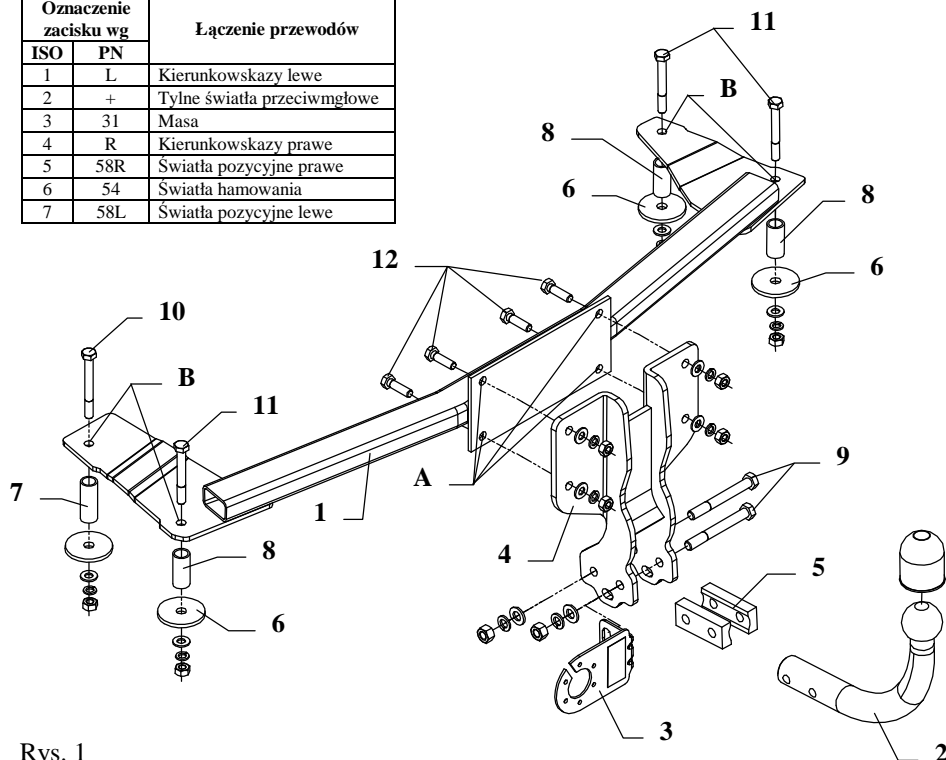


INSTRUKCJA

Montażu i eksploatacji zaczepu kulowego

Oznaczenie zacisku wg		Łączenie przewodów
ISO	PN	
1	L	Kierunkowskazy lewe
2	+	Tylne światła przeciwmgłowe
3	31	Masa
4	R	Kierunkowskazy prawe
5	58R	Światła pozycyjne prawe
6	54	Światła hamowania
7	58L	Światła pozycyjne lewe



Rys. 1

Zaczep kulowy przeznaczony jest do zamontowania w samochodzie: **OPEL CORSA 'B', 3-5 drz.**, produkowanym od 1993r. do 2000r., numer katalogowy **E03** i służy do ciągnięcia przyczep o masie całkowitej **1000 kg** i nacisku na kulę max **50 kg**.

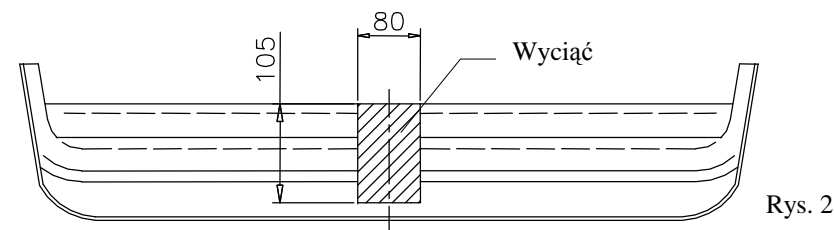
OD PRODUCENTA

Dziękujemy za wybór produkowanego przez naszą firmę zaczepu kulowego. Jego niezawodność została potwierdzona licznymi testami oraz opiniami zadowolonych klientów. Jednakże niezawodność zaczepów kulowych jest zależna również od prawidłowego montażu oraz prawidłowej eksploatacji. Z tego powodu prosimy Państwa o staranne przeczytanie niniejszej instrukcji montażu oraz przestrzeganie zawartych wskazówek.

Zaczep należy zamontować w miejscach do tego celu przeznaczonych przez producenta samochodu.

Kolejność czynności przy montażu

1. W celu zamontowania zaczepu należy zdemontować zderzak, w dolnej części zderzaka w osi jego symetrii wyciąć fragment o wymiarach 105x80mm (w centralnej części zderzaka) - patrz rys. 2.



Rys. 2

2. W miejscach fabrycznie zapunktowanych na tylnym płacie pojazdu przewiercić otwory (poz. A) wiertłem $\varnothing 11$ mm.
3. W bagażniku, po lewej i prawej stronie w miejscach fabrycznie zaznaczonych (poz. B), wykonać wiertłem $\varnothing 11$ mm otwory do podłużnic samochodu.
4. Belkę główną zaczepu (poz. 1) włożyć do bagażnika i poprzez już wykonane w tylnym płacie cztery otwory (poz. A) skręcić ze wspornikiem kuli (poz. 4) śrubami M10x35mm (poz. 12) z wyposażenia.
5. Od spodu samochodu włożyć odpowiednio tulejki dystansowe (poz. 7 i 8), a następnie poprzez otwory zaczepu (poz. B) skręcić śrubami M10x80mm (poz. 11) oraz M10x90mm (poz. 10) - patrz rys. 1. Wykorzystać duże podkładki (poz. 6).
6. Przykręcić część kulistą zaczepu (poz. 2) z okładkami (poz. 5) oraz blachą pod gniazdo (poz. 3) śrubami M12x100mm (poz. 9).
7. Dokręcić wszystkie śruby z momentem, jak pokazano w tabeli.
8. Podłączyć przewody z gniazdka 7 – bieg. do instalacji elektrycznej zgodnie z instrukcją fabryczną samochodu (zaleca się wykonanie w ASO).
9. Uzupelnąć ewentualne ubytki powłoki malarskiej zaczepu powstałe w trakcie montażu.

Zalecany moment skręcający dla śrub i nakrętek 8,8:

M 8 - 25 Nm	M 10 - 55 Nm
M 12 - 85 Nm	M 14 - 135 Nm

UWAGA

Po zamontowaniu zaczepu kulowego należy uzyskać wpis w dowodzie rejestracyjnym pojazdu na „stacji kontroli pojazdów” właściwej dla miejsca zamieszkania.

Samochód powinien być wyposażony w :

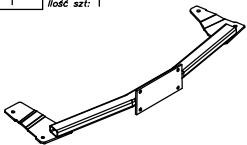
-kierunkowskazy boczne

-lusterka boczne o rozstawie co najmniej szerokości przyczepy

Sprawdzać śruby mocujące zaczepu kulowego po około 1 000 km przebiegu eksploatacji.

Kula zaczepu musi być utrzymana w czystości i konserwowana smarem stałym.

Wyposażenie zaczepu:

Poz. 1 Nazwa: Belka główna Ilość szt.: 1	Poz. 5 Nazwa: Nakładka Ilość szt.: 2	Poz. 10 Nazwa: Śruba 8,8 B Ilość szt.: 1 Wymiar: M10x90mm	Poz. 15 Nazwa: Podkładka zwykła Ilość szt.: 2 Wymiar: Ø 13 mm
	Poz. 6 Nazwa: Podkładka Ilość szt.: 4 Wymiar: Ø58xØ13x5mm	Poz. 11 Nazwa: Śruba 8,8 B Ilość szt.: 3 Wymiar: M10x80mm	Poz. 16 Nazwa: Podkładka zwykła Ilość szt.: 8 Wymiar: Ø 10,5 mm
Poz. 2 Nazwa: Część kulista Ilość szt.: 1	Poz. 7 Nazwa: Tulejka dystansowa Ilość szt.: 1 Wymiar: Ø21xØ2,65mm L=55mm	Poz. 12 Nazwa: Śruba 8,8 B Ilość szt.: 4 Wymiar: M10x35mm	Poz. 17 Nazwa: Podkładka sprężynowa Ilość szt.: 2 Wymiar: Ø 12,2 mm
Poz. 3 Nazwa: Płyta gniazda Ilość szt.: 1	Poz. 8 Nazwa: Tulejka dystansowa Ilość szt.: 3 Wymiar: Ø21xØ2,65mm L=45mm	Poz. 13 Nazwa: Nakrętka 8 B Ilość szt.: 2 Wymiar: M12	Poz. 18 Nazwa: Podkładka sprężynowa Ilość szt.: 8 Wymiar: Ø 10,2 mm
Poz. 4 Nazwa: Wspornik kuli Ilość szt.: 1	Poz. 9 Nazwa: Śruba 8,8 B Ilość szt.: 2 Wymiar: M12x100mm	Poz. 14 Nazwa: Nakrętka 8 B Ilość szt.: 8 Wymiar: M10	Poz. 19 Nazwa: Osłona kuli Ilość szt.: 1

KARTA GWARANCYJNA

Producent udziela gwarancji niniejszą kartą gwarancyjną na okres 24 miesięcy licząc od dnia zakupu zaczepu kulowego do samochodu:

OPEL CORSA 'B'

3-5 drz.

produkowanego od 1993r. do 2000r.

Data produkcji Data zakupu.....

Zakres gwarancji obejmuje wyłącznie wady jakościowe wynikające z winy producenta.

Gwarancja nie obejmuje natomiast uszkodzeń zawinionych przez nabywcę, wynikających z niewłaściwego montażu, użytkowania lub konserwacji, uszkodzeń mechanicznych, normalnego zużycia podczas eksploatacji itp.

Gwarancja udzielona na zakupiony towar nie wyłącza, nie ogranicza ani nie zawiesza uprawnień kupującego wynikających z niezgodności towaru z umową.

Reklamacje należy zgłaszać w punkcie sprzedaży, składając jednocześnie kartę gwarancyjną. Usunięcie "wady" następuje po stwierdzeniu przez punkt sprzedaży wspólnie z producentem słuszności złożonej reklamacji.

Reklamacja powinna być załatwiona w ciągu 14 dni od dnia uznania reklamacji. Karta gwarancyjna jest nieważna jeżeli nie jest wypełniona i podpisana.

Data zgłoszenia reklamacji:



PPUH AUTO-HAK S.J.

Produkcja Haków Holowniczych
Henryk & Zbigniew Nejman
76-200 SŁUPSK ul. Słoneczna 16K
tel/fax (059) 8-414-414; 8-414-413
E-mail: office@autohak.com.pl
www. autohak.com.pl

Zaczep kulowy bez wyposażenia elektrycznego

Klasa: **A50-X** Nr kat. **E03**

Przeznaczony do zamontowania w samochodzie:

Producent: **OPEL**

Model: **CORSA 'B'**

Typ: **3-5drz.**

produkowanego od 1993r. do 2000r.

Dane techniczne:

Wartość siły **D** : **6,00 kN**

maksymalna masa przyczepy: **1000 kg**

maksymalny nacisk na kulę: **50 kg**

Numer homologacji zgodnie z wytycznymi regulaminu EKG/ONZ 55.01: E20-55R-01 0905

INFORMACJA WSTĘPNA

Zaczep kulowy jest skonstruowany zgodnie z zasadami bezpieczeństwa ruchu drogowego. Zaczep kulowy jest elementem wpływającym na bezpieczeństwo jazdy i może zostać zainstalowany wyłącznie przez personel wyspecjalizowany. Niedopuszczalne jest dokonywanie jakichkolwiek zmian w konstrukcji zaczepu. Powoduje to wygaśnięcie dopuszczenia do stosowania. W przypadku obecności masy izolacyjnej lub osłony podwozia w miejscu przylegania zaczepu, należy ją usunąć. Nieosłonięte miejsca karoserii oraz wywiercone otwory należy pomalować farbą antykorozyjną.

Informacjami wiążącymi odnośnie wartości obciążeń są dane podawane przez producenta samochodu, względnie wartości maksymalnej masy przyczepy oraz maksymalnego nacisku na kulę, przy czym wartości parametrów zaczepu kulowego nie mogą być przekroczone.

Wzór do obliczania wartości siły D:

$$\frac{\text{Maks. masa przyczepy [kg]} \times \text{Maks. masa samochodu [kg]}}{\text{Maks. masa przyczepy [kg]} + \text{Maks. masa samochodu [kg]}} \times \frac{9,81}{1000} = D \text{ [kN]}$$