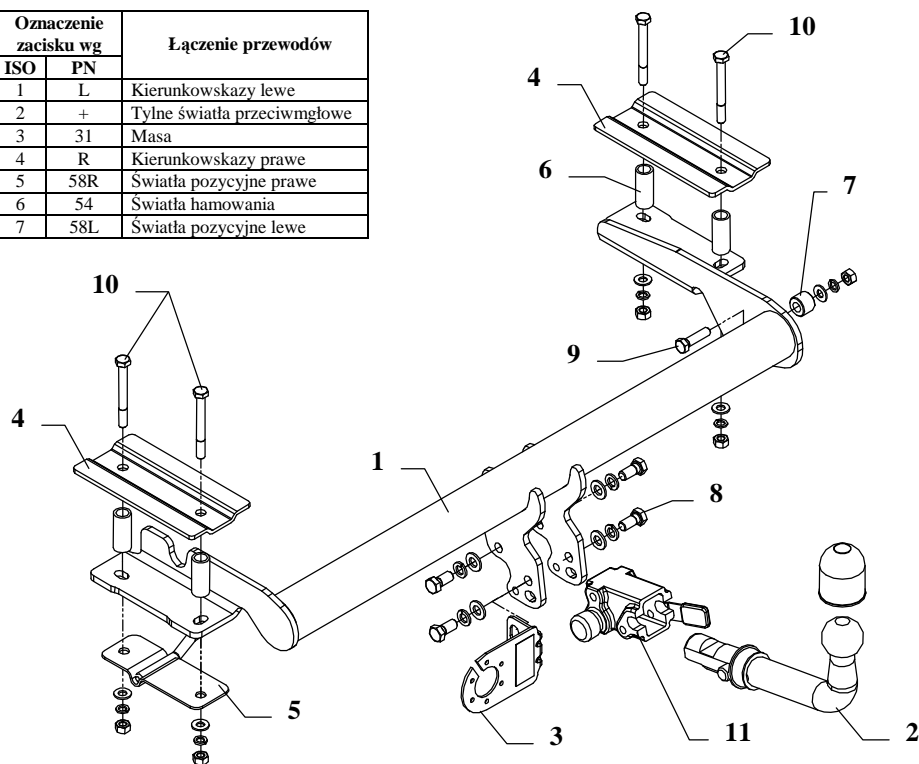


## INSTRUKCJA

### Montaż i eksploatacja zaczepu kulowego

Oznaczenie zacisku wg		Łączenie przewodów
ISO	PN	
1	L	Kierunkowskazy lewe
2	+	Tylne światła przeciwmgłowe
3	31	Masa
4	R	Kierunkowskazy prawe
5	58R	Światła pozycyjne prawe
6	54	Światła hamowania
7	58L	Światła pozycyjne lewe



Zaczep kulowy przeznaczony jest do zamontowania w samochodach: **FORD ORION**, produkowanym od 11.1990r. do 07.1993r. oraz **FORD ESCORT 4drz.**, produkowanym od 08.1993r. do 1995r., numer katalogowy **C40A** i służy do ciągnięcia przyczep o masie całkowitej **1200 kg** i nacisku na kulę max **50 kg**.

### OD PRODUCENTA

Dziękujemy za wybór produkowanego przez naszą firmę zaczepu kulowego. Jego niezawodność została potwierdzona licznymi testami oraz opiniami zadowolonych klientów. Jednakże niezawodność zaczepów kulowych jest zależna również od prawidłowego montażu oraz prawidłowej eksploatacji. Z tego powodu prosimy Państwa o staranne przeczytanie niniejszej instrukcji montażu oraz przestrzeganie zawartych wskazówek.

*Zaczep należy zamontować w miejscach do tego celu przeznaczonych przez producenta samochodu.*

### Kolejność czynności przy montażu

1. Do zamontowania zaczepu nie jest konieczne zdjęcie zderzaka.
2. W miejscach fabrycznie zaznaczonych po lewej i prawej stronie wewnątrz bagażnika należy okrągłym prętem wybić po dwie zaślepki  $\varnothing 24\text{mm}$ .
3. W tak przygotowane otwory włożyć tulejki dystansowe o długości  $L=50\text{mm}$  (poz. 6), a następnie przyłożyć nakładki (poz. 4) z wyposażenia zaczepu.
4. Przyłożyć belkę główną zaczepu (poz. 1) od spodu samochodu i poprzez istniejące otwory, tulejki dystansowe oraz nakładki (poz. 4) skrócić śrubami  $M10 \times 90\text{mm}$  (poz. 10).
5. Z prawej strony samochodu poprzez istniejący otwór oraz fabryczne ucho holownicze skrócić śrubą  $M10 \times 40\text{mm}$  (poz. 9). Wykorzystać tulejkę  $\varnothing 25 \times 5\text{mm}$ ,  $L=19\text{mm}$  (poz. 7).
6. Przykręcić korpus automatu (poz. 11) śrubami  $M12 \times 25\text{mm}$  (poz. 8) wraz z blachą pod gniazdo (poz. 3). Zamocować kulę zgodnie z instrukcją dołączaną do zaczepu z końcówką szybkodemontowalną.
7. Dokręcić wszystkie śruby z momentem jak pokazano w tabeli.
8. Podłączyć przewody gniazdka 7 – bieg. do instalacji elektrycznej zgodnie z instrukcją fabryczną samochodu (zaleca się wykonanie w ASO).
9. Uzupełnić ewentualne ubytki powłoki malarskiej zaczepu powstałe w trakcie montażu.

Zalecany moment skręcający dla śrub i nakrętek 8,8:

<b>M 8</b> - 25 Nm	<b>M 10</b> - 55 Nm
<b>M 12</b> - 85 Nm	<b>M 14</b> - 135 Nm

### UWAGA

Po zamontowaniu zaczepu kulowego należy uzyskać wpis w dowodzie rejestracyjnym pojazdu na „stacji kontroli pojazdów” właściwej dla miejsca zamieszkania.

Samochód powinien być wyposażony w :

-kierunkowskazy boczne

-lusterka boczne o rozstawie co najmniej szerokości przyczepy

Sprawdzać śruby mocujące zaczepu kulowego po około 1 000 km przebiegu eksploatacji.

Kula zaczepu musi być utrzymana w czystości i konserwowana smarem stałym.

## Wyposażenie zaczeu:

Poz. 1 Ilość szt: 1 Nazwa: Belka główna	Poz. 6 Ilość szt: 4 Nazwa: Tulejka dystansowa Wymiary: $\varnothing 21.3 \times 2.6 \text{ mm}$ , L=50mm	Poz. 12 Ilość szt: 5 Nazwa: Nakrętka 8 B Wymiary: M10
Poz. 2 Ilość szt: 1 Nazwa: Część kulista	Poz. 7 Ilość szt: 1 Nazwa: Tulejka dystansowa Wymiary: $\varnothing 25 \times \varnothing 13 \text{ mm}$ , L=19mm	Poz. 13 Ilość szt: 4 Nazwa: Podkładka zwykła Wymiary: $\varnothing 13 \text{ mm}$
Poz. 3 Ilość szt: 1 Nazwa: Płyta gniazda	Poz. 8 Ilość szt: 4 Nazwa: Śruba 8,8 B Wymiary: M12x25mm	Poz. 14 Ilość szt: 5 Nazwa: Podkładka zwykła Wymiary: $\varnothing 10,5 \text{ mm}$
Poz. 4 Ilość szt: 2 Nazwa: Nakładka	Poz. 9 Ilość szt: 1 Nazwa: Śruba 8,8 B Wymiary: M10x40mm	Poz. 15 Ilość szt: 4 Nazwa: Podkładka sprężynowa Wymiary: $\varnothing 12,2 \text{ mm}$
Poz. 5 Ilość szt: 1 Nazwa: Uchwyt	Poz. 10 Ilość szt: 4 Nazwa: Śruba 8,8 B Wymiary: M10x90mm	Poz. 16 Ilość szt: 5 Nazwa: Podkładka sprężynowa Wymiary: $\varnothing 10,2 \text{ mm}$
	Poz. 11 Ilość szt: 1 Nazwa: Korpus automatu	Poz. 17 Ilość szt: 1 Nazwa: Osłona kuli
		Poz. 18 Ilość szt: 1 Nazwa: Zaślepka korpusu

### KARTA GWARANCYJNA

Producent udziela gwarancji niniejszą kartą gwarancyjną na okres 24 miesięcy licząc od dnia zakupu zaczeu kulowego do samochodu:

### FORD ORION

produkowanego od 11.1990r. do 07.1993r.

### FORD ESCORT, 4drz.

produkowanego od 08.1993r. do 1995r.

Data produkcji ..... Data zakupu.....

Zakres gwarancji obejmuje wyłącznie wady jakościowe wynikające z winy producenta.

Gwarancja nie obejmuje natomiast uszkodzeń zawnionych przez nabywcę, wynikających z niewłaściwego montażu, użytkowania lub konserwacji, uszkodzeń mechanicznych, normalnego zużycia podczas eksploatacji itp.

Gwarancja udzielona na zakupiony towar nie wyłącza, nie ogranicza ani nie zawiesza uprawnień kupującego wynikających z niezgodności towaru z umową.

Reklamacje należy zgłaszać w punkcie sprzedaży, składając jednocześnie kartę gwarancyjną. Usunięcie "wady" następuje po stwierdzeniu przez punkt sprzedaży wspólnie z producentem słuszności złożonej reklamacji.

Reklamacja powinna być zatwierdzona w ciągu 14 dni od dnia uznania reklamacji. Karta gwarancyjna jest nieważna jeżeli nie jest wypełniona i podpisana.

Data zgłoszenia reklamacji: .....



## PPUH AUTO-HAK S.J.

Produkcja Haków Holowniczych  
Henryk & Zbigniew Nejman  
76-200 SŁUPSK ul. Słoneczna 16K  
tel/fax (059) 8-414-414; 8-414-413  
E-mail: [office@autohak.com.pl](mailto:office@autohak.com.pl)  
[www.autohak.com.pl](http://www.autohak.com.pl)

## Zaczeu kulowy bez wyposażenia elektrycznego

Klasa: **A50-X** Nr kat. **C40A**

Przeznaczony do zamontowania w samochodach:

Producent: **FORD**

Model: **ORION**

produkowanym od 11.1990r. do 07.1993r.

Model: **ESCORT**

Typ: **4drz.**

produkowanym od 08.1993r. do 1995r.

Numer homologacji zgodnie z dyrektywą 94/20/WE:

**e20\*94/20\*0484\*00**

Dane techniczne:

Wartość siły **D** : **6,64 kN**

maksymalna masa przyczepy: **1200 kg**

maksymalny nacisk na kulę: **50 kg**

### INFORMACJA WSTĘPNA

Zaczeu kulowy jest skonstruowany zgodnie z zasadami bezpieczeństwa ruchu drogowego. Zaczeu kulowy jest elementem wpływającym na bezpieczeństwo jazdy i może zostać zainstalowany wyłącznie przez personel wyspecjalizowany. Niedopuszczalne jest dokonywanie jakichkolwiek zmian w konstrukcji zaczeu. Powoduje to wygaśnienie dopuszczenia do stosowania. W przypadku obecności masy izolacyjnej lub osłony podwozia w miejscu przylegania zaczeu, należy ją usunąć. Nieosłonięte miejsca karoserii oraz wywiercone otwory należy pomalować farbą antykorozyjną.

Informacjami wiążącymi odnośnie wartości obciążeń są dane podawane przez producenta samochodu, względnie wartości maksymalnej masy przyczepy oraz maksymalnego nacisku na kulę, przy czym wartości parametrów zaczeu kulowego nie mogą być przekroczone.

Wzór do obliczania wartości siły *D*:

$$\frac{\text{Maks. masa przyczepy [kg]} \times \text{Maks. masa samochodu [kg]}}{\text{Maks. masa przyczepy [kg]} + \text{Maks. masa samochodu [kg]}} \times \frac{9,81}{1000} = D \text{ [kN]}$$