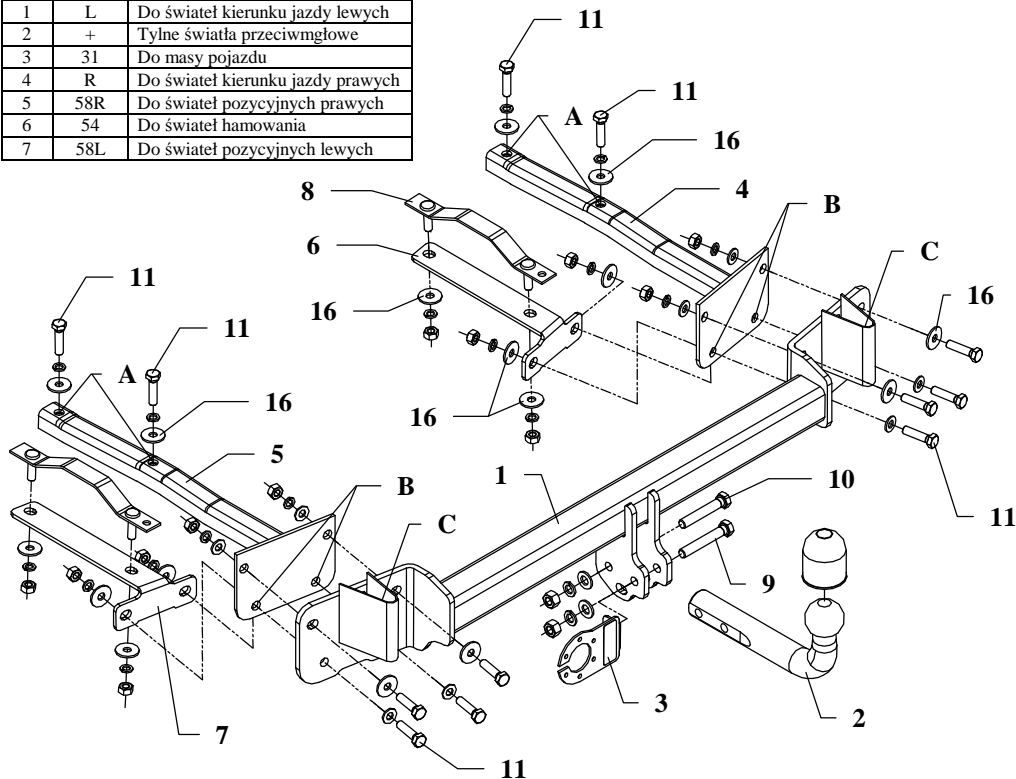


## INSTRUKCJA montażu i eksploatacji zaczepu kulowego

Oznaczenie zacisku wg		Łączenie przewodów
ISO	PN	
1	L	Do świateł kierunku jazdy lewych
2	+	Tylne światła przeciwmgłowe
3	31	Do masy pojazdu
4	R	Do świateł kierunku jazdy prawych
5	58R	Do świateł pozycyjnych prawych
6	54	Do świateł hamowania
7	58L	Do świateł pozycyjnych lewych



Zaczep kulowy przeznaczony jest do zamontowania w samochodzie: **BMW 3 Seria E 36, 4 drz. Coupe**, produkowanym od 01.1991r. do 03.1998r., **BMW 3 Seria E 36 Cabrio** produkowanym od 03.1992r. do 03.2000r. oraz **BMW 3 Seria E 36, Kombi**, produkowanym od 1995r. do 08.1999r., nr katalogowy **B02** i służy do ciągnięcia przyczep o masie całkowitej **1800 kg** i nacisku na kulę max **75 kg**.

### OD PRODUCENTA

Dziękujemy za wybór produkowanego przez naszą firmę zaczepu kulowego. Jego niezawodność została potwierdzona licznymi testami oraz opiniami zadowolonych klientów. Jednakże niezawodność zaczepów kulowych jest zależna również od prawidłowego montażu oraz prawidłowej eksploatacji. Z tego powodu prosimy Państwa o staranne przeczytanie niniejszej instrukcji montażu oraz przestrzeganie zawartych wskazówek.

*Zaczep należy zamontować w miejscach do tego celu przeznaczonych przez producenta samochodu.*

## Kolejność czynności przy montażu

1. W celu zamontowania zaczepu należy zdemontować zderzak oraz odkręcić od niego fabryczne uchwyty mocujące z teleskopami, które nie będą już wykorzystane.
2. W części bagażowej zdemontować osłony tylnego płata oraz podłogi.
3. W bagażniku na podłużnicach po lewej i prawej stronie odszukać po cztery miejsca fabrycznie napunktowane, a następnie przez podłużnice przewiercić wiertłem  $\varnothing 11$  mm otwory (na wylot).
4. W prawą podłużnicę wsunąć nakładkę ze śrubami (poz. 8), a na wystające śruby w bagażniku nałożyć nakładkę (poz. 6) i skrócić nakrętkami M10 z wyposażenia.
5. Zdemontować osłonę żaroodporną tłumika.
6. W lewą podłużnicę wsunąć nakładkę ze śrubami (poz. 8), a na wystające śruby od spodu samochodu nałożyć nakładkę (poz. 7) i skrócić nakrętkami M10.
7. Na włożone do podłużnic nakładki po lewej i prawej stronie wsunąć wsporniki boczne (poz. 4 i 5) oraz przykręcić je do podłużnic poprzez otwory A śrubami M10x40mm (poz. 11) z wyposażenia.
8. Po prawej stronie przez otwory B uchwyty przewiercić wiertłem  $\varnothing 12$  mm otwory przez tylny płat do bagażnika.
9. Przyłożyć belkę główną zaczepu (poz. 1) do tylnego płata i poprzez otwory zamontowanych już elementów zaczepu oraz otwory tylnego płata skrócić śrubami M10x40mm (poz. 11).
10. Zamontować zderzak do samochodu poprzez założenie na uchwyty C (użyć śrub od uprzednio zdemontowanych fabrycznych uchwytów).
11. W spojlerze zderzaka w miejscu fabrycznie zaznaczonym wyciąć otwór prostokątny na uchwyty mocujące część kulistą zaczepu.
12. Do tak przygotowanego zaczepu przykręcić część kulistą zaczepu (poz. 2) śrubami: M12x75mm (poz. 9) oraz M12x70mm (poz. 10). Pierwszą z tych śrub przykręcić również blachę pod gniazdo (poz. 3). Patrz rysunek.
13. Dokręcić wszystkie śruby z momentem jak pokazano w tabeli.
14. Podłączyć przewody gniazdka 7 – bieg. do instalacji elektrycznej zgodnie z instrukcją fabryczną samochodu (zaleca się wykonanie w ASO).
15. Uzupełnić ewentualne ubytki powłoki malarskiej zaczepu powstałe w trakcie montażu.

Zalecany moment skręcający dla śrub i nakrętek 8,8:

<b>M 8 - 25 Nm</b>	<b>M 10 - 55 Nm</b>
<b>M 12 - 85 Nm</b>	<b>M 14 - 135 Nm</b>

### UWAGA

Po zamontowaniu zaczepu kulowego należy uzyskać wpis w dowodzie rejestracyjnym pojazdu na „stacji kontroli pojazdów” właściwej dla miejsca zamieszkania.

Samochód powinien być wyposażony w :

-kierunkowskazy boczne

-lusterka boczne o rozstawie co najmniej szerokości przyczepy

Sprawdzać śruby mocujące zaczepu kulowego po około 1 000 km przebiegu eksploatacji.

Kula zaczepu musi być utrzymana w czystości i konserwowana smarem stałym.

## Wyposażenie zaczepu:

Poz. 1 Belka główna SZTUK: 1	Poz. 5 Wspornik lewy SZTUK: 1	Poz. 10 Śruba 8.8 B M12x70mm SZTUK: 1	Poz. 15 Podkładka płaska ø10mm SZTUK: 8
Poz. 2 Część kulista SZTUK: 1	Poz. 6 Wspornik prawy SZTUK: 1	Poz. 11 Śruba 8.8 B M10x40mm SZTUK: 12	Poz. 16 Podkładka ø30xø10.5x2.5mm SZTUK: 16
Poz. 3 Płyta gniazda SZTUK: 1	Poz. 7 Wspornik lewy SZTUK: 1	Poz. 12 Nakrętka 8 B M12 SZTUK: 2	Poz. 17 Podkładka sprężysta ø12mm SZTUK: 2
Poz. 4 Wspornik prawy SZTUK: 1	Poz. 8 Nakładka ze śrubami SZTUK: 2	Poz. 13 Nakrętka 8 B M10 SZTUK: 12	Poz. 18 Podkładka sprężysta ø10mm SZTUK: 16
	Poz. 9 Śruba 8.8 B M12x75mm SZTUK: 1	Poz. 14 Podkładka płaska ø12mm SZTUK: 2	Poz. 19 Osłona kuli SZTUK: 1

### KARTA GWARANCYJNA

Producent udziela gwarancji niniejszą kartą gwarancyjną na okres 24 miesięcy licząc od dnia zakupu zaczepu kulowego do samochodu:

**BMW 3 Seria E 36, 4 drz. Coupe**  
produkowanego od 01.1991r. do 03.1998r.  
**BMW 3 Seria E 36, Kombi**  
produkowanego od 1995r. do 08.1999r.  
**BMW 3 Seria E 36, Cabrio**  
produkowanego od 03.1992r. do 03.2000r.

Data produkcji ..... Data zakupu.....

Zakres gwarancji obejmuje wyłącznie wady jakościowe wynikające z winy producenta.

Gwarancja nie obejmuje natomiast uszkodzeń zawinionych przez nabywcę, wynikających z niewłaściwego montażu, użytkowania lub konserwacji, uszkodzeń mechanicznych, normalnego zużycia podczas eksploatacji itp.

Gwarancja udzielona na zakupiony towar nie wyłącza, nie ogranicza ani nie zawiesza uprawnień kupującego wynikających z niezgodności towaru z umową.

Reklamacje należy zgłaszać w punkcie sprzedaży, składając jednocześnie kartę gwarancyjną. Usunięcie "wady" następuje po stwierdzeniu przez punkt sprzedaży wspólnie z producentem słuszności złożonej reklamacji.

Reklamacja powinna być załatwiona w ciągu 14 dni od dnia uznania reklamacji. Karta gwarancyjna jest nieważna jeżeli nie jest wypełniona i podpisana.

Data zgłoszenia reklamacji: .....



**PPUH AUTO-HAK Sp.J.**

Produkcja Zaczepów Kulowych  
Henryk & Zbigniew Nejman  
76-200 SŁUPSK ul. Słoneczna 16K  
tel/fax (059) 8-414-414; 8-414-413  
e-mail: [office@autohak.com.pl](mailto:office@autohak.com.pl)  
[www.autohak.com.pl](http://www.autohak.com.pl)

## Zaczep kulowy bez wyposażenia elektrycznego

Klasa: **A50-X** Nr kat. **B02**

Przeznaczony do zamontowania w samochodzie:

Producent: **BMW**

Model: **SERIA 3 (E36)**

Typ: **4drz., COUPE**

produkowanym od 01.1991r. do 03.1998r.

Typ: **CABRIO**

produkowanym od 03.1992r. do 03.2000r.

Typ: **KOMBI**

produkowanym od 1995r. do 08.1999r.

Numer homologacji zgodnie z Dyrektywą 94/20/WE: **e20\*94/20\*0650\*00**

Dane techniczne:

Wartość siły **D** : **9,3 kN**

maksymalna masa przyczepy: **1800 kg**

maksymalny nacisk na kulę: **75 kg**

### INFORMACJA WSTĘPNA

Zaczep kulowy jest skonstruowany zgodnie z zasadami bezpieczeństwa ruchu drogowego. Zaczep kulowy jest elementem wpływającym na bezpieczeństwo jazdy i może zostać zainstalowany wyłącznie przez personel wyspecjalizowany. Niedopuszczalne jest dokonywanie jakichkolwiek zmian w konstrukcji zaczepu. Powoduje to wygaśnięcie dopuszczenia do stosowania. W przypadku obecności masy izolacyjnej lub osłony podwozia w miejscu przylegania zaczepu, należy ją usunąć. Nieosłonięte miejsca karoserii oraz wywiercone otwory należy pomalować farbą antykorozyjną.

Informacjami wiążącymi odnośnie wartości obciążeń są dane podawane przez producenta samochodu, względnie wartości maksymalnej masy przyczepy oraz maksymalnego nacisku na kulę, przy czym wartości parametrów zaczepu kulowego nie mogą być przekroczone.

*Wzór do obliczenia wartości siły D:*

$$\frac{\text{Maks. masa przyczepy [kg]} \times \text{Maks. masa samochodu [kg]}}{\text{Maks. masa przyczepy [kg]} + \text{Maks. masa samochodu [kg]}} \times \frac{9,81}{1000} = D \text{ [kN]}$$